

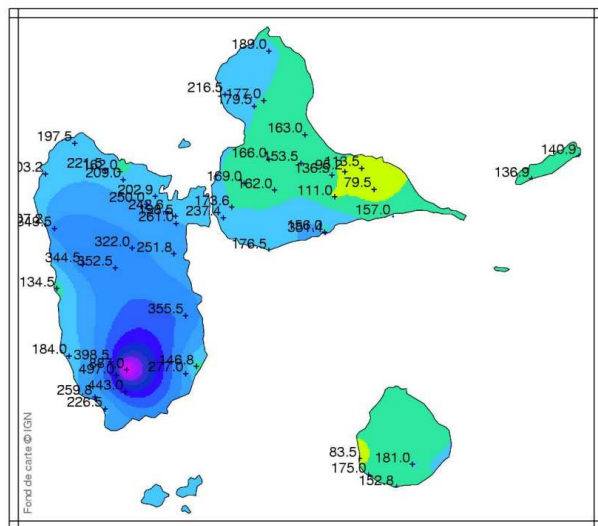
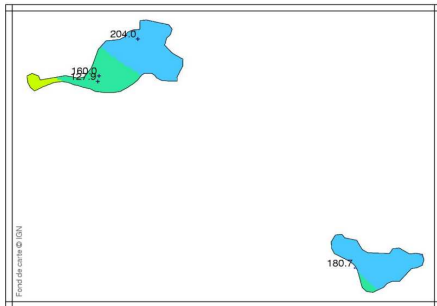
### Juillet 2010

## Des pluies exceptionnelles.

### Pluviométrie

En Guadeloupe, juillet 2010 fût un mois abondamment pluvieux sur de nombreuses localités. En général plus de 50% d'excédent d'eau et jusqu'à 120% pour la façade au vent du haut massif de la Basse-Terre.

Sur les îles du nord les pluies sont plutôt déficitaires avec un peu moins de 30% en moyenne de manque d'eau.



**Rappel** : 1 mm = 1 litre d'eau par m<sup>2</sup>

### Températures et ensoleillement

Les températures du mois de juillet sont dans la continuité des mois précédents avec toujours ce « bain-marie » dû à la température de surface de l'océan. Cette dernière maintient des valeurs minimales et moyennes de température de l'air plutôt chaudes sur les îles au vent de l'archipel des Petites Antilles.

L'ensoleillement sur le département, est très déficitaire. Cela est surtout dû au passage de l'onde tropicale particulièrement active entre le 16 et le 22 juillet (déficit de 40% sur la deuxième décennie du mois). Ce déficit semble moins marqué sur les communautés du nord.

### Vent

Le régime d'alizé est en générale faible à modéré, mais anormalement axé à l'est-nord-est pour ce mois de juillet. Toutefois au passage d'ondes tropicales, il vire plus sud-est, voire sud-sud-est, avec des rafales localement fortes sous les plus forts orages

## Faits marquants

- Une tornade a été observée par les services de la mairie de Trois-Rivières en soirée du 12 juillet 2010 sur les hauts de la commune.
- Un mois de juillet pluvieux avec de nouveaux records de cumul mensuel. Par exemple: 179,5mm à Godet Petit-Canal contre 165,5mm en 2001
- Un ensoleillement très déficitaire sur l'ensemble du département à cause des nombreuses ondes tropicales

# Températures

## Il fait encore chaud...

Les températures océaniques sont toujours anormalement chaudes et proches de 29°C en surface.

Sur l'archipel guadeloupéen, comme sur les îles du nord, elles continuent donc encore pour ce mois de juillet (comme pour les mois précédents), à maintenir les minima à des valeurs plutôt élevées. De 0,5 à 1,5 °C de plus, sur tout le littoral ou dans les zones de plaine.

Naurellement, les moyennes mensuelles sont, elles aussi, plus élevées, bien qu'elles ne soient pas

exceptionnelles.

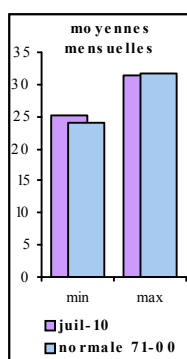
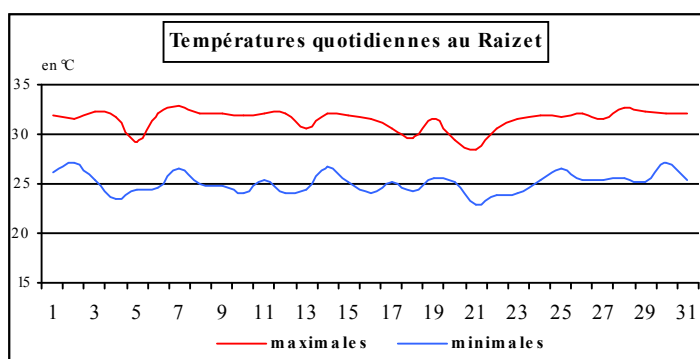
Les moyennes des maxima restent partout normales.

Il faut tout de même noter, que le passage des ondes les plus actives adoucit les températures, surtout le 5 et le 21, avec des nuits attenantes que l'on peut qualifier de « fraîches ».

*Pour le poste du Raizet, suite au déplacement du site de mesures en janvier 2003, les températures maximales actuelles ne peuvent se comparer aux valeurs antérieures. En revanche, la série des températures minimales (avant et après 2003) n'a pas connu de rupture*

### Température moyenne mensuelle :

**au Raizet : 28°C**  
**à Basse-Terre : 27,9°C**  
**à la Désirade : 28,9°C**  
**au Moule : 28,2°C**  
**à Ste Rose : 27,5°C**  
**à Terre-de-haut: 28,4°C**  
**à Grand-Bourg : 28,5°C**  
**à St-Barth' : 28,9°C**



### Températures extrêmes

**34,4°C à Saint-Barth' Aéro, le 29**

**21,8°C à Basse-Terre CG, le 13**

# Vent

## Anormalement axé est-nord-est

POSTES	VITESSE MAXI du VENT	DATE
Aéroport du Raizet	66 km/h du sud-est	le 16
Le Moule Radar	61 km/h d'est-sud-est	le 16
La Désirade	77 km/h du sud-sud-est	le 9
Aéroport les Basses	76 km/h d'est	le 16
St-Rose Viard	62 km/h d'est-sud-est	le 16
Baillif	65 km/h du sud-sud-est	le 21
Grand-Case	86 km/h d'est-nord-est	le 15

### Guadeloupe :

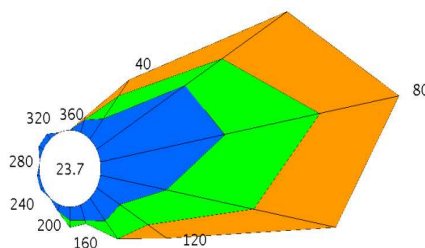
Le régime d'alizé c'est anormalement axé à l'est-nord-est (voir rose des vents) au lieu du sud-est classique pour le mois. Le flux est resté en général faible à modéré. Les ondes tropicales qui traversent l'archipel font virer, temporairement, le vent au sud-est. Les épisodes pluvio-instables, qu'elles ont générés, sont accompagnés de rafales parfois fortes. Le 12, sur la commune de trois rivières un des orages nocturnes est temporairement accompagné d'une mini tornade qui occasionne quelques dégâts matériels. Ce genre de phénomène connaît des vitesses de vent souvent supérieures à 100 Km/h.

### Îles du Nord:

L'alizé reste anormalement à l'est-nord-est généralement modéré à, parfois, assez fort avec des rafales sous les orages générés par le passages des ondes

### Rose des vents moyens au Raizet

5 à 10 km/h; 11 à 20; >20 km/h



# Pluviométrie

## Que d'eau! Que d'eau!

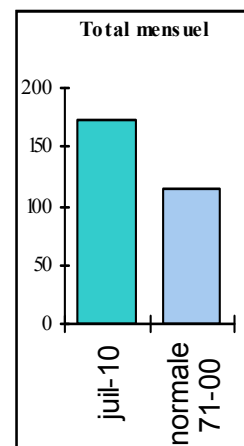
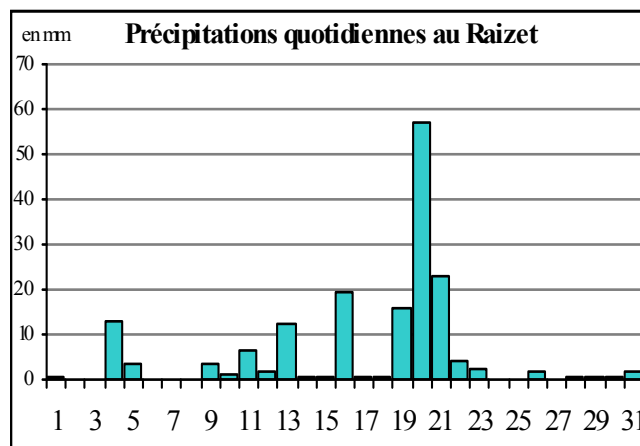
### Guadeloupe:

La grande majorité des pluies sur les îles, est enregistrée lors des passages d'ondes tropicales, du 4 au 6 et du 19 au 22 juillet. Plus de 30 à 40 % des cumuls sont dus aux fortes pluies de la nuit du 20 au 21. Toutefois le Sud Basse-Terre connaît un troisième épisode du 09 au 12. C'est d'ailleurs là que les villes de Trois-Rivières, Baillif et Basse-Terre sont le plus arrosées.

On relève seulement 20% d'excédent (par rapport à la normale 1971-2000) sur la Côte-sous-le-Vent, le Nord Basse-Terre et les sommets du relief. Le surplus d'eau est plus proche ailleurs de 50%, bien qu'il avoisine les 70% entre Petit-Canal et Anse-Bertrand et les 120% sur les Terres de Capesterre-Belle-Eau.

### Les îles du Nord:

les cumuls sont légèrement déficitaires. Pourtant les pluies sont essentiellement dues au passage de l'onde tropicale du 19 au 22, avec plus de 70% de la valeurs mensuelle sur ces trois jours, par endroit. Ils s'échelonnent, selon le poste, entre 15% et 30% (rapport à la normale 1971-2000)



Pluviométrie mensuelle et maximale en un jour		
Aéroport du Raizet	174 mm	57 mm le 20
La Désirade Météo	141 mm	32 mm le 17
Le Moule Gardel	114 mm	25 mm le 20
Anse-Bertrand Hippodrome	181 mm	41 mm le 19
Petit-Bourg Roujol	262 mm	55 mm le 19
Sainte-Rose Viard	162 mm	42 mm le 20
Pointe-Noire Morne léger	343 mm	45 mm le 5
Basse-Terre Conseil Régional	260 mm	27 mm le 12
Saint-Claude Matouba	373 mm	64 mm le 12
Grand-Bourg les Basses	153 mm	31 mm le 16
Terre-de-Haut France Télécom	161 mm	25 mm le 19
Saint-Martin Grand-Case	204 mm	83 mm le 20

# Ensoleillement

## Un mois de juillet ennuagé

Le passage des ondes tropicales est bien marqué sur le département. Il provoque des jours à faible insolation caractéristique. Surtout le 5 et entre le 17 et le 22. Cette deuxième onde couvre le ciel suffisamment longtemps pour provoquer partout des déficits proches de 40% sur la décade du 10 au 21.

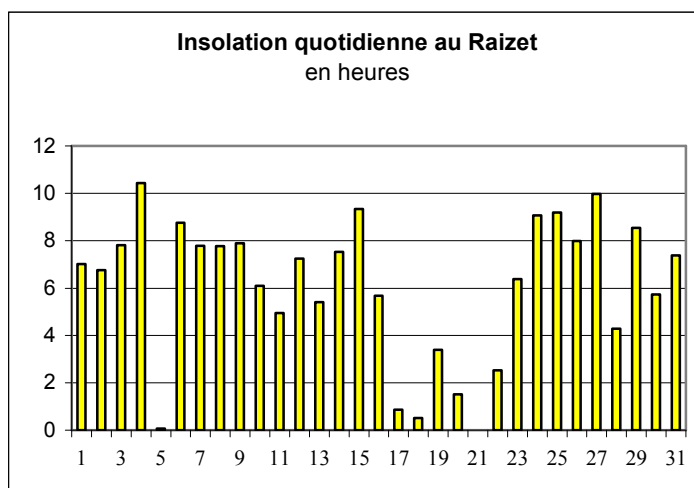
Cela fait de juillet 2010 le deuxième mois de juillet le moins ensoleillé de mémoire de climatologue au Raizet (record minimal juillet 2003 avec 186,1h)

### Durée totale d'ensoleillement

187,9 h au Raizet soit 6,1 h par jour **Déficit de 18%**

### Moyenne 1971-2000 :

221,2 h soit 7,1 h par jour au Raizet



## Chronologie des événements météorologiques du mois .

### Guadeloupe

**Du 1<sup>er</sup> au 4 :** Beau temps, brumes de sable et rares averses.

**Du 4 au soir au 5 :** Passage d'une onde tropicale active, temps couvert avec averses et orages, surtout sur la Basse-Terre (jusqu'à 100 mm de pluie en montagne). Rafales de 60 à 80km/h. Vigilance jaune sur la période.

**Du 6 au 8 :** Beau temps, brumes de sable et rares averses.

**Du 9 au 10 :** passage d'une onde tropicale peu active. Les nuages de sable limitent la convection. Quelques impacts de foudre.

**Du 11 au 12 :** Belles éclaircies, rares averses.

**Du 13 au 17 :** Le vent est modéré d'est-nord-est, la mer très agitée. Le 14, le ciel devient plus chargé et les averses sont plus soutenues. Le 15 il tombe 70mm sur Pointe-Noire, les orages sont plus fréquents. Le flux s'oriente est-sud-est avec de fortes rafales (35 nœuds au Raizet le 16). Le 17, il pleut et le vent s'affaiblit.

**Du 18 au 22 :** Passage d'une onde tropicale. (mise en vigilance jaune). Les

orages traversent l'archipel. Il tombe 20 à 30 mm sur la côte sous le vent. Dans la nuit du 19 au 20, on observe plus de 80 mm en montagne.

**Du 23 au 26 :** Beau temps, rares averses.

**Du 27 au 28 :** Passage d'une onde tropicale modérée. Les pluies sont inégalement réparties. Jusqu'à 60 à 80 mm sur le massif de la Soufrière et la région de Capesterre/Trois-Rivières; 40 mm entre Sainte-Rose et Deshaies. Mer agitée avec creux de 1,50m.

**Du 29 au 31 :** Beau temps, brumes de sable. Rares averses. Houle d'est, une mer agitée.

### Saint-Martin/St-Barth

**Du 1<sup>er</sup> au 3 :** Beau temps, brumes de sable. Mer agitée, creux de 2m à 2,30m Du 4 au 5: Passage d'une onde. Des orages avec rafales (37 nœuds) se développent l'après-midi du 5.

**Du 6 au 9 :** Beau temps, régime d'alizés, rares averses. Mer agitée, houle d'est

**Du 10 au 11 :** Passage d'une onde scindée en deux parties, une d'elle est

bloquée au nord-est de l'arc antillais, mais la convection est limitée par la brume de sable.

**Du 12 au 14 :** Beau temps, alizés soutenus d'est, mer agitée avec creux de 2m à 2,50m. Quelques averses.

**Du 15 au 22 :** Une zone perturbée sur la région. génère amas convectifs et averses orageuses malgré une accalmie le 16. (72 mm à Marigot Saint-Martin le 18, 63 mm à Grand-Case) La mer est agitée, la houle d'est. Des rafales le 20 (56km/h à Saint-Barth). mise en vigilance jaune.

**Du 23 au 27 :** Beau temps en dépit de rares averses localement orageuses.

**Du 28 au 29 :** Passage d'une onde tropicale, Temps nuageux, de rares averses

**Du 30 au 31 :** Régime d'alizés, beau temps, mer agitée.

## Prévision saisonnière pour Août-Septembre-Octobre

Le scénario le plus probable est que dès la fin du mois Août débute un épisode « Niña » qui perdurerait, au moins, jusqu'en décembre. Aux Antilles, les conditions sont toujours réunies pour que persistent des températures moyennes trimestrielles nettement supérieures aux normales saisonnières. Et elles sont favorables à des moyennes de cumuls de précipitations légèrement supérieures à la normale.

### Températures :

L'ensemble des modèles couplés prévoit, sur la zone Est-Antilles, à plus

de 70% de la probabilité, des mesures de moyennes de températures supérieures aux normales.

### Précipitations :

Les modèles sont en phase. Ils tendent, pour le prochain trimestre, vers une prévision de cumuls moyens, légèrement supérieure à la normale. Le mois d'octobre, pourtant, tend à sensiblement diminuer ces cumuls trimestriels prévus.

### Température de surface de la mer :

L'ensemble des modèles est d'accord pour prévoir une surface de la mer

de la zone équatoriale atlantique toujours très chaude par rapport à la normale. Celle maintient encore les minima élevés.

*Les prévisions utilisées par Météo-France dans cette analyse sont celles du modèle couplé de Météo-France (MF), celle du modèle couplé du Centre Européen de Prévisions Météorologiques à Moyen Terme (CEP), celle du modèle couplé du Met. Office britannique (Met Office), celle du modèle couplé de la Japan Meteorological Agency (JMA) et celle de l'International Research Institute for Climate and Society (IRI) (prévision composée des résultats de plusieurs modèles).*

## Bulletin Climatique Mensuel

Edité par METEO-FRANCE  
Service Régional de la Guadeloupe – Section Climatologie  
B.P. 451 97183 ABYMES Cedex  
[clim971@meteo.fr](mailto:clim971@meteo.fr)

Tel : 05 90 89 60 67 Télécopie : 05 90 89 60 75  
Rédacteur : Christophe MONTOUT  
Directeur de publication : René FURY  
ISSN : 0294-7609 dépôt légal : 2009

*Pour les prévisions à 3 jours sur les départements des Antilles et de la Guyane, prenez le temps d'un coup de fil 08 92 68 08 08 (0.31 € la mn)*

Conformément à la loi sur la propriété intellectuelle du 1er juillet 1992, l'information ci-dessus appartient à METEO-France. Le tarif indiqué couvre les cas d'utilisation interne ou à usage final par le client. En cas d'affichage, de rediffusion ou de revente de tout ou partie du Bulletin Climatologique Mensuel, de fourniture de services à valeur ajoutée à partir des données publiées, une autorisation écrite préalable et un devis doivent être impérativement demandés à METEO-France.



**METEO FRANCE**  
Toujours un temps d'avance