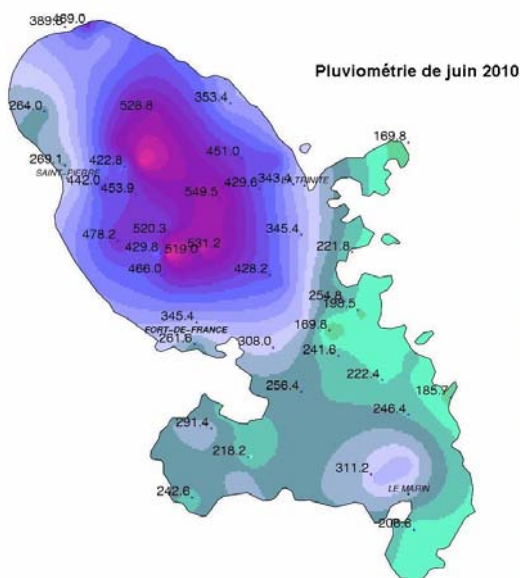


JUIN 2010

La saison des pluies début tôt !

Pluviométrie

C'est l'un des mois de juin les plus pluvieux depuis le début des mesures, bien que 2005 reste la référence. Il a plu 308 mm d'eau au Lamentin, soit le double de la normale. Force est de constater que la saison des pluies débute tôt !



Rappel : 1 mm = 1 litre d'eau par m²

Températures et ensoleillement

Au risque de se répéter et de se lasser, ce mois-ci est à nouveau l'un des plus chauds observé par rapport aux années précédentes. Ainsi, au Lamentin, la température moyenne minimale mensuelle (25°C) et la moyenne des maximales (32°C) s'inscrivent en record pour un mois de juin. Elles dépassent respectivement les normes de 0,4 et 1,5 degrés. La température moyenne du mois est de 28,5°C pour une normale de 27,6°C (+0,9°C)

Malgré une petite baisse d'ensoleillement, typique d'un mois de juin, la durée est conforme à la moyenne décennale avec 197 heures au total.

Vent

L'alizé semble essoufflé car les vents moyens sont parmi les plus faibles de ces dernières années.

Faits marquants

Une fois de plus, le décompte des journées de forte chaleur (>32°C) est exceptionnel : 15 j à l'aéroport. Cette recrudescence de chaleur donne, en prime, pas moins de 3 records quotidiens pour le mois : 33,7°C le 6, 33,3° le 26 et 33° le 25. Si cela peut nous consoler, c'est un peu moins qu'au mois de mars 2010 avec ses 34,4°C !

Des records de pluviométrie en 24 heures sont également battus pour un mois de juin : c'est le cas par exemple aux Anses d'Arlet, à Font-Saint-Denis, à Saint-Joseph, à Saint-Pierre, au Gros-Morne.

Températures

une cascade de records !

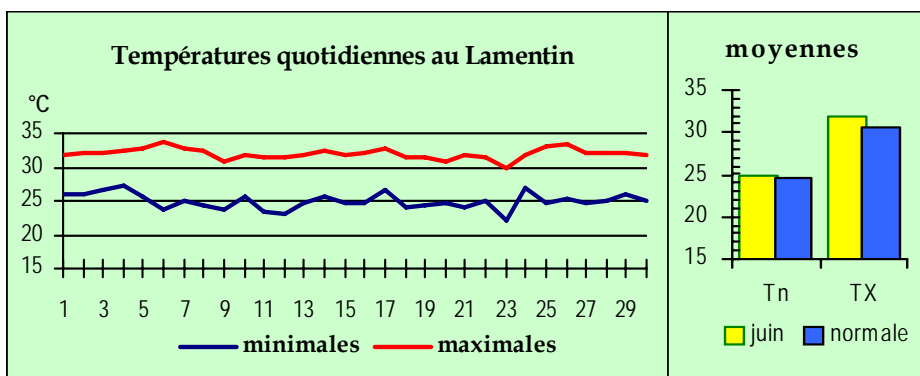
Le thermomètre n'arrête pas de battre des records sur la plupart des stations de mesure du département :

- record quotidien de chaleur : le mois de juin 2010 comporte 6 des 9 températures les plus élevées observées (en juin) depuis le début des mesures à l'aéroport en 1953,

- record de second rang pour la nuit la plus chaude en juin (27,1°C le 4 au Lamentin),
- moyenne des températures maximales la plus élevée,
- et, finalement, record de la température moyenne mensuelle la plus chaude pour un mois de juin.

Température mensuelle :

- à Morne-Rouge : 24,4°C
- au Gros-Morne : 25,0°C
- à Marigot : 27,7°C
- à St Pierre : 28,5°C
- à Grand Rivière : 28,8°C
- au Robert : 29,6°C



Températures extrêmes
18,6°C à Bellefontaine le 23
34,3°C à Trinité Caravelle le 17

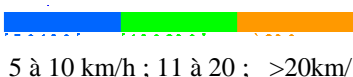
Vent

De fortes rafales

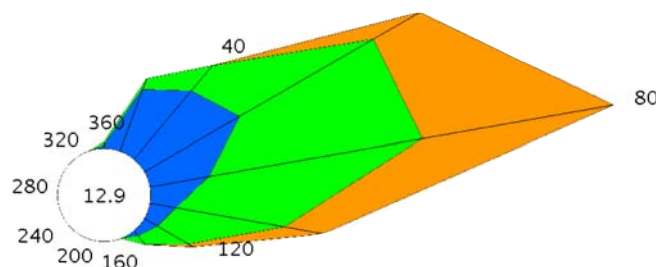
POSTES	VITESSE MAXI du VENT	DATE
Morne des Cadets	108 km/h de sud-est	le 23
Lamentin	65 km/h de sud-est	le 9
Fort-de-France	79 km/h de sud-est	le 22
Diamant	79 km/h de sud-est	le 23
St-Anne	72 km/h de sud-est	le 23
Vauclin	90 km/h de sud-est	le 9
Trinité	90 km/h de sud	le 23
St-Pierre	68 km/h de sud-est	le 9

Au regard de la force moyenne du vent, l'alizé souffle plus faiblement qu'à l'accoutumée. Néanmoins, de fortes rafales sont enregistrées au passage des ondes tropicales, notamment le 09 et le 23. Des rafales de 108 km/h sont enregistrées le 23 à Fonds-Saint-Denis (station du Morne des Cadets), et de 90 km/h à Trinité Caravelle. La fréquence des journées de vent fort (>60 km/h) est comprise entre 8 et 11 jours sur la côte atlantique et 3 à 7 j en Caraïbe.

Rose des vents moyennés au Lamentin



5 à 10 km/h ; 11 à 20 ; >20km/



Pluviométrie

rarement aussi intense en juin

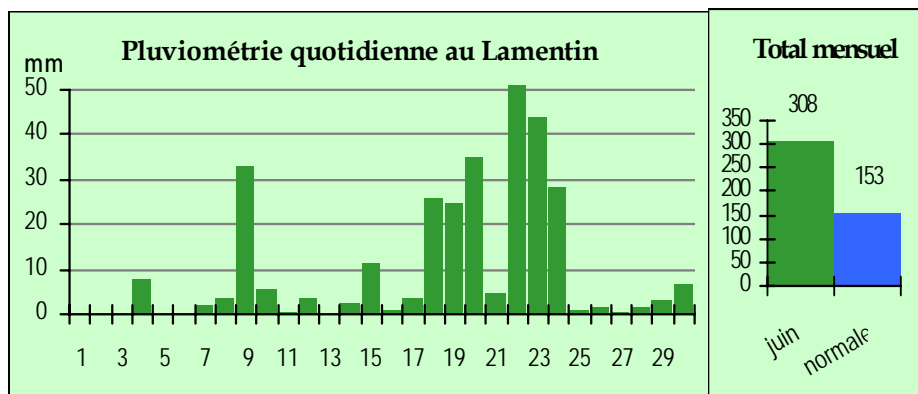
Les ondes tropicales s'activent en ce mois de juin et défilent sur les Antilles en apportant leur lot de pluies intenses.

Deux sont particulièrement dynamiques, et engendrent des quantités d'eau importantes, souvent supérieures à 50 mm, voire 100 mm sur le relief.

La première donne lieu, le 19, à des records de pluies en 24 heures (pour un mois de juin) sur Saint-Joseph, Gros-Morne, Fonds-Saint-Denis, Colson, et Saint-Pierre. Il tombera jusqu'à 148 l/m² en 24 heures au Morne-Rouge.

La seconde, qui arrive peu de temps après, entraîne la crue de la rivière Lézarde le 23. Un cumul de 63,4 mm est enregistré en 1 heure à Saint-Joseph, ce qui n'arrive statistiquement qu'une fois tous les 5 ans...

En 5 jours, il tombe plus que la quantité d'eau habituelle du mois et au final, le cumul mensuel atteint le double de la normale pour la majorité des postes (un peu moins vers Saint-Pierre et 3 fois plus à Rivière-Pilote)



Pluviométrie mensuelle et maximale en un jour		
St-Joseph	559 mm	116 mm le 22
Gros-Morne	549 mm	110 mm le 19
Le Lorrain	529 mm	140 mm le 19
Rivière-Pilote	339 mm	80 mm le 19
Prêcheur	264 mm	57 mm le 19
St-Esprit	243 mm	35 mm le 23
Vauclin	186 mm	32 mm le 19
Trinité caravelle	170 mm	33 mm le 22

A noter que les pluies qui tombent le 19 sur la commune du Prêcheur n'expliquent pas à elles seules les dégâts et l'obstruction du pont car elles ne furent pas exceptionnelles sur ce secteur.

Ensoleillement

conforme à la saison

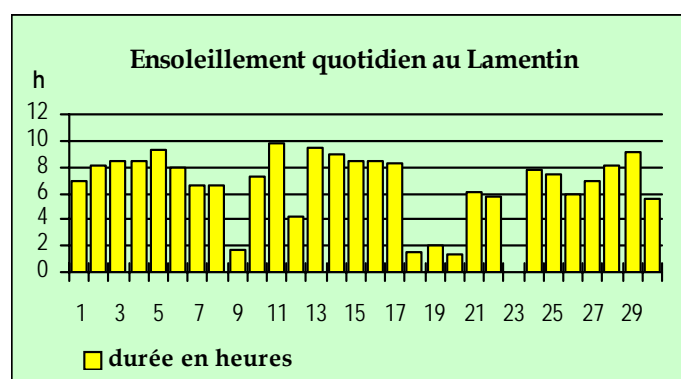
Le léger recul d'insolation observé ce mois-ci est propre à la saison. L'ensoleillement reste même légèrement supérieur à la normale, avec 197 heures de soleil au lieu des 183 heures moyennes mensuelles au mois de juin, pour une moyenne quotidienne de 6h34.

Durée totale d'ensoleillement

190 h à Desaix

197 h au Lamentin

Moyenne 1996-2010 : 183 heures



Prévision saisonnière

Les prévisions saisonnières du mois de mai évoquaient une forte probabilité d'activité cyclonique renforcée dans l'hémisphère Nord (*Bulletin Climatologique Global n°133 - juillet 2010*).

Dans l'Atlantique, l'ouragan Alex a inauguré la saison cyclonique 2010 en faisant son apparition dans le golfe du Mexique le 29 juin.

Les quantités de chaleur océanique présentes actuellement dans l'Atlantique tropical nord, associées à

une activité renforcée de la Zone de Convergence InterTropical entre l'Afrique et l'Amérique du Sud, conduisent en effet à une prévision d'activité cyclonique forte à très forte sur le bassin Atlantique-Caraïbe.

Ainsi, la température moyenne de la surface de la mer enregistrée par la bouée Météo-France au large de la Martinique est la plus élevée de ces 6 dernières années pour un mois de juin (28,8°C).

Par ailleurs, les principaux modèles climatiques internationaux sont unanimes sur la tendance des trois prochains mois : la probabilité de subir à la fois des précipitations et des températures supérieures aux normales sur l'ensemble de l'arc antillais (et notamment sur Haïti) est élevée. Le golfe du Mexique s'est réchauffé rapidement, cela peut favoriser des trajectoires de cyclones tropicaux plus à l'ouest.

Bulletin CLIMATIQUE Mensuel

Édité par Météo-France
Service régional de la Martinique
Section climatologie
97232 Le Lamentin

Directeur de publication : J.L. Maridet
Rédaction : E. Bernard

téléphone : 05 96 57 23 87
télécopie : 05 96 57 23 91
Email : clim972@meteo.fr

ISSN 0762-2880

**Prenez le temps d'un coup de fil Prévisions à 3 jours sur les départements Antilles-Guyane : 0892680808 (0,30 €/mn)
d'une connexion Internet : <http://www.meteo.gp>**

Conformément à la loi sur la propriété intellectuelle du 1er juillet 1992, l'information ci-dessus appartient à Météo-France. Le tarif indiqué couvre les cas d'utilisation interne ou à usage final par le client. En cas d'affichage, de rediffusion ou de revente de tout ou partie du bulletin climatologique mensuel, de fourniture de services à valeur ajoutée à partir des données publiées, une autorisation écrite préalable et un devis doivent être impérativement demandés à Météo-France.

