

Juin 2010

Des pluies exceptionnelles.

Pluviométrie

Hormis les postes de la commune de Capesterre-Belle-Eau qui semblent avoir recueilli des cumuls normaux ce mois-ci, tous les autres postes du département et des îles du nord enregistrent des valeurs 2 à 3 fois supérieures aux normales mensuelles.

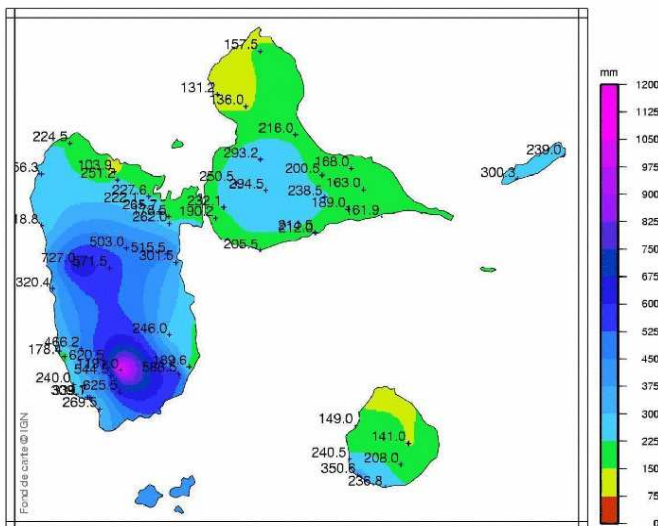
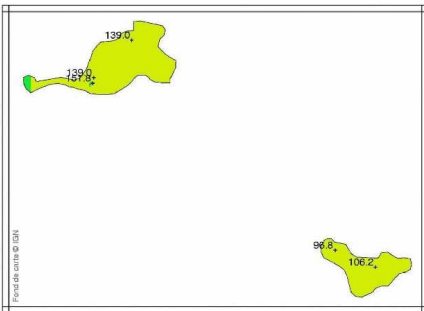
Températures et ensoleillement

Ce mois de juin 2010 connaît des valeurs de températures anormalement chaudes: alors que presque partout les moyennes des minima restent normales, on relève de 0,4°C à 1,5°C de plus pour l'ensemble des moyennes mensuelles des maxima et des moyennes.

L'ensoleillement semble normal malgré la succession d'ondes tropicales qui ont traversé le département au cours du mois.

Vent

Un régime d'alizé d'est à sud-est faible à modéré en général. Le flux prend une dominante plus est, modéré à localement assez fort avec des rafales parfois très fortes (95 km/h le 18 à la Désirade) sous les orages générés par le passage des ondes tropicales.



Rappel : 1 mm = 1 litre d'eau par m²

Faits marquants

- Une vigilance jaune déclenchée sur la Guadeloupe du 17 au 19. Ces jours seront marqués par de nombreuses averses orageuses, une mer agitée et une forte houle d'est.
- De nouveaux records d'un cumul pour une pluie quotidienne en juin sont battus le 19 : 160mm à Gourbeyre Gros-Morne-Dolé (contre 130mm le 01/06/93) et 345mm au sommet des Mamelles (**nouveau record absolu**, contre 236mm le 29/08/79 **Tempête tropicale ELENA**).
- Passage en vigilance jaune (Mer/Vent/Pluie) sur les îles du nord du 25 au 27 avec de violents orages et de forts cumuls de pluies.

Températures

Il fait encore chaud...

La température de surface de la mer est toujours très élevée (28,5 à 29°C) et il continue à faire chaud sur les petites Antilles.

Guadeloupe :

Hormis au Raizet où toutes les valeurs moyennes sont proches des normales mensuelles, les températures du département peuvent toujours être considérées comme anormalement chaudes.

Les journées sont chaudes: les moyennes de maxima et les moyennes de moyennes quotidiennes sont plus chaudes de 0,7 à 1,5°C.

Toutefois les nuits elles, restent douces: les moyennes des minima semblent

toutes très proches des normales pour un mois de juin.

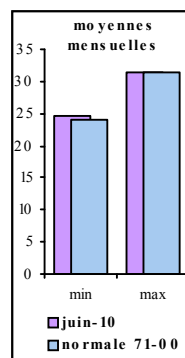
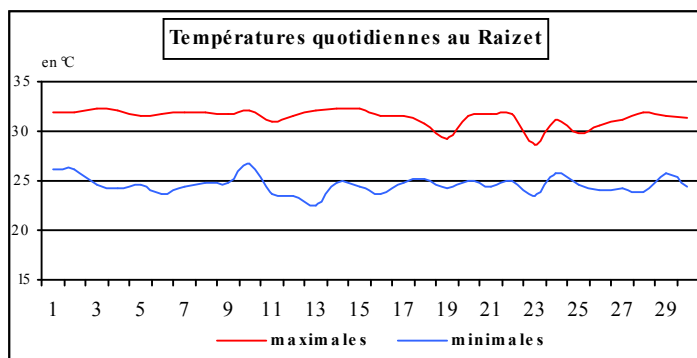
Iles du Nord:

Ici il a fait très chaud. Toutes les moyennes mensuelles sont supérieures aux normales de 1 à 2°C. Pourtant aucun record mensuel ou absolu n'est égalé ou battu.

Pour le poste du Raizet, suite au déplacement du site de mesures en janvier 2003, les températures maximales actuelles ne peuvent se comparer aux valeurs antérieures. En revanche, la série des températures minimales (avant et après 2003) n'a pas connu de rupture

Température moyenne mensuelle :

au Raizet	: 28°C
à Basse-Terre	: 28,2°C
à la Désirade	: 28,9°C
au Moule	: 28,2°C
à Ste Rose	: 27,8°C
à Terre-de-haut	: 28,4°C
à Grand-Bourg	: 28,6°C
à St-Barth'	: 29,6°C



Températures extrêmes

34,5°C	à Baillif, le 17
20,9°C	À Basse-Terre CG, le 20

Vent

Plutôt faible pour le mois

POSTES	VITESSE MAXI du VENT	DATE
Aéroport du Raizet	68 km/h d'est	le 23
Le Moule Radar	58 km/h d'est	le 23
La Désirade	95 km/h d'est	le 18
Aéroport les Basses	76 km/h d'est	le 18
St-Rose Viard	69 km/h du sud-est	le 23
Baillif	72 km/h du sud-est	le 19
Grand-Case	68 km/h d'est	le 24

Guadeloupe :

Du 1er au 15, le vent est d'est à sud-est faible à modéré avec de rares rafales assez fortes sous les averses.

Du 16 au 21 le passage d'une onde tropicale oriente le flux à l'est, voire au nord-est sur le Nord et l'Est du département du 18 au 19 de violents orages génèrent des rafales parfois très fortes.

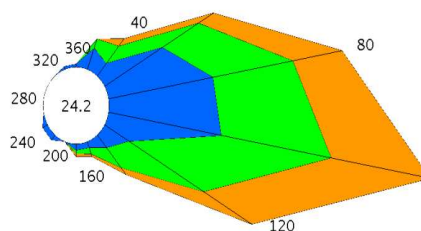
Du 22 au 30 le régime normal d'alizé du début de mois reprend.

Iles du Nord:

C'est le passage des ondes tropicales du 10 au 20 et du 24 au 26 qui contrarie le régime d'alizé d'est à sud est faible à modéré en générant des rafales de vent assez fort à fort de secteur est à nord-est.

Rose des vents moyens au Raizet

5 à 10 km/h; 11 à 20; >20 km/h



Pluviométrie

Plus sec au nord! Plus humide au sud!

Guadeloupe:

Des valeurs exceptionnelles de cumuls de précipitation, ont été relevées pour ce mois de juin. Les plus forts cumuls de pluies sont enregistrés sur trois épisodes plutôt intenses: le 11, du 17 au 19 et le 26.

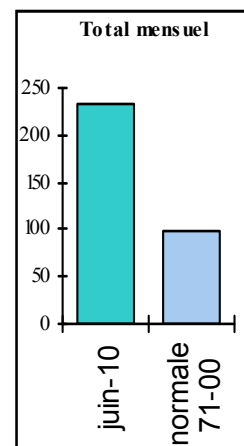
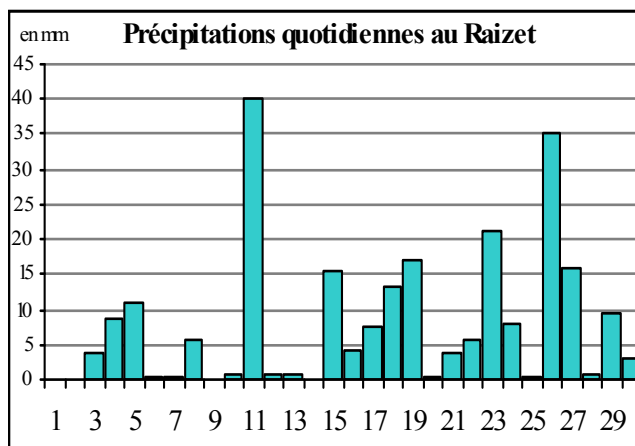
En Grande-Terre, les excédents vont crescendo de 60% au nord à 200% au sud. Toutefois ici aucun record ne semble battu.

En Basse-Terre l'essentiel des pluies est tombé durant un épisode orageux généralisé sur l'île, en soirée du 19. De nouveaux records absolus de pluie horaire et de pluie quotidienne sont établies ici ou là. On relève partout (excepté sur la commune de Capesterre-Belle-Eau où les cumuls mensuels sont normaux) des valeurs allant de 120% à 180% de plus que la normale.

120% en plus aux Saintes, 160% à Marie-Galante, jusqu'à 300% à la Désirade, mais on ne bat pas de record.

Les îles du Nord:

Les cumuls de précipitation sont exceptionnels. C'est le 26 qui est le jour le plus pluvieux. Les valeurs relevées avoisinent les 120% d'excédents. Mais on reste loin des records de juin 1979



Pluviométrie mensuelle et maximale en un jour		
Aéroport du Raizet	232 mm	40 mm le 11
La Désirade Météo	239 mm	102 mm le 26
Le Moule Gardel	168 mm	26 mm le 15
Anse-Bertrand Hippodrome	157 mm	38 mm le 18
Petit-Bourg Roujol	301 mm	122 mm le 26
Sainte-Rose Viard	104 mm	30 mm le 26
Pointe-Noire Morne léger	727 mm	345 mm le 19
Basse-Terre Conseil Régional	340 mm	121 mm le 19
Saint-Claude Matouba	620 mm	178 mm le 19
Grand-Bourg les Basses	237 mm	48 mm le 26
Terre-de-Haut France Télécom	169 mm	36 mm le 18
Saint-Martin Grand-Case	139 mm	55 mm le 26

Ensoleillement

Un mois de juin normal

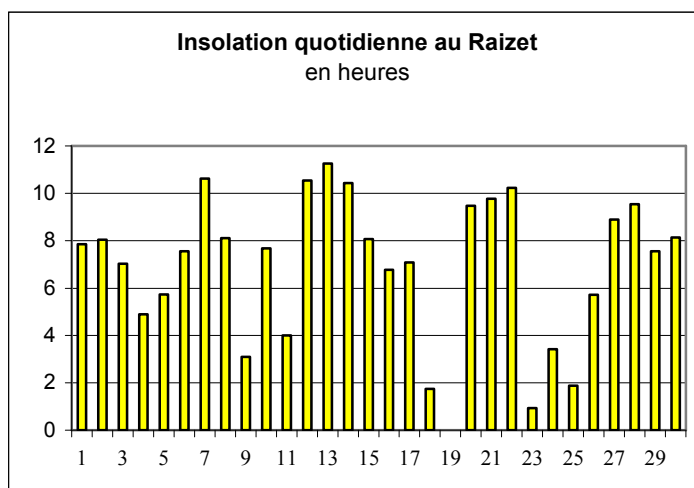
Malgré les quelques jours avec une visibilité réduite par la brume de sable au début du mois et les nuages amenés par les ondes tropicales précoces, l'ensoleillement mensuel en juin 2010 semble partout très proche des valeurs normales.

Durée totale d'ensoleillement

206 h au Raizet soit 6,9 h par jour **Déficit de 3%**

Moyenne 1971-2000 :

211,6 h soit 7 h par jour au Raizet



Chronologie des événements météorologiques du mois .

Guadeloupe

Du 1^{er} au 4 : Brume de sable avec rares averses. Régime d'alizé non perturbé.

Le 5 : développements orageux dans un flux de SE humide.

Du 6 au 7 : Ciel variable avec rares averses.

Du 8 au 10 : Brume de sable, averses éparses sur l'archipel.

Le 11 : Temps devenant variable avec averses et orages fréquents.

Du 12 au 13 : Beau temps.

Du 14 au 16 : Le temps devient variable avec un régime d'alizé d'est humide et instable. Averses fréquentes et houle d'est marquée.

Du 17 au 19 : Le temps devient perturbé au passage d'une onde tropicale active (vigilance jaune déclenchée). Nombreuses averses orageuses, mer agitée et

houle d'est très marquée. Très forts cumuls de précipitations relevés pour la journée du 19 (dossier CAT-NAT).

Du 20 au 22 : Retour à la vigilance verte, ciel peu nuageux quelques averses sur le relief.

Du 23 au 24 : Temps devenant très nuageux à couvert, avec de nombreuses averses et quelques orages.

Du 25 au 26 : Passage en vigilance jaune liée à une onde tropicale active qui donnera de nombreux orages sur l'archipel.

Du 27 au 30 : Retour au vert avec belles éclaircies et quelques averses.

Saint-Martin/St-Barth

Un régime d'alizés prédomine sur l'ensemble du mois avec toutefois quelques passages perturbés pluvio-orageux. Du 1^{er} au 6 : Beau

temps devenant plus nuageux, voire orageux en fin de période.

Le 7 : orages, averse éparses.

Du 8 au 10 : Beau temps.

Le 11 : Passage d'une zone humide et instable donnant averses et orages.

Du 13 au 15 : Beau temps, quelques passages nuageux.

Du 16 au 17 : Alizé plus humide, averses orageuses à l'avant d'une onde. Le 18 : Temps instable, Mer agitée, houle d'est.

Du 22 au 24 : ciel passagèrement nuageux, rares averses, devenant couvert avec orages plus fréquents et mer agitée (creux de 2 m le 24).

Du 25 au 27 : Passage en vigilance jaune (Mer/Vent/Pluie) : orages et pluies fortes.

Du 28 au 30 : Passagèrement nuageux, quelques averses.

Prévision saisonnière pour Juin-juillet-Août

Le scénario le plus probable est que dès le mois de septembre débute un épisode « Niña » qui perdurerait, au moins, jusqu'en décembre. Aux Antilles, les conditions sont toujours réunies pour que persistent des températures moyennes trimestrielles nettement supérieures aux normales saisonnières. Et elles sont favorables à des moyennes de cumuls de précipitations bien supérieures à la normale. Il faut noter que la phase « Niña » est aussi connue pour sa capacité à favoriser l'activité et l'intensité des phénomènes cycloniques.

Températures :

L'ensemble des modèles couplés prévoit sur la zone Est-Antilles une probabilité supérieure à 75% de mesurer pour les trois prochains mois des moyennes de températures supérieures aux normales.

Précipitations :

Les modèles sont en phase et tendent pour le prochain trimestre vers une prévision de cumuls moyens très nettement supérieurs aux normales.

Température de surface de la mer :

L'ensemble des modèles est d'accord pour prévoir une surface de la mer de la zone équatoriale atlantique toujours très chaude par rapport à la normale.

Les prévisions utilisées par Météo-France dans cette analyse sont celles du modèle couplé de Météo-France (MF), celle du modèle couplé du Centre Européen de Prévisions Météorologiques à Moyen Terme (CEP), celle du modèle couplé du Met. Office britannique (Met Office), celle du modèle couplé de la Japan Meteorological Agency (JMA) et celle de l'International Research Institute for Climate and Society (IRI) (prévision composée des résultats de plusieurs modèles).

Bulletin Climatique Mensuel

Edité par METEO-FRANCE
Service Régional de la Guadeloupe – Section Climatologie
B.P. 451 97183 ABYMES Cedex
clim.971@meteo.fr

Tel : 05 90 89 60 67 Télécopie : 05 90 89 60 75

Rédacteur : Christophe MONTOUT

Directeur de publication : René FURY

ISSN : 0294-7609 dépôt légal : 2009

Pour les prévisions à 3 jours sur les départements des Antilles et de la Guyane, prenez le temps d'un coup de fil 08 92 68 08 08 (0.31 € la mn)

Conformément à la loi sur la propriété intellectuelle du 1er juillet 1992, l'information ci-dessus appartient à METEO-France. Le tarif indiqué couvre les cas d'utilisation interne ou à usage final par le client. En cas d'affichage, de rediffusion ou de revente de tout ou partie du Bulletin Climatologique Mensuel, de fourniture de services à valeur ajoutée à partir des données publiées, une autorisation écrite préalable et un devis doivent être impérativement demandés à METEO-France.



METEO FRANCE
Toujours un temps d'avance