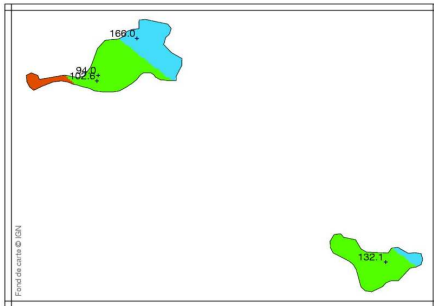


### Mai 2010

## Chaud avec des pluies exceptionnelles sur le Sud Basse-Terre.



### Pluviométrie

L'Est et le Nord Grande-Terre, et la côte au vent de la Basse-Terre sont anormalement secs.

La région pointoise, le Nord Basse-Terre et les îles du Nord sont normaux ou légèrement déficitaires.

Le Sud de la Basse-Terre et toutes les dépendances auront été exceptionnellement bien arrosés.

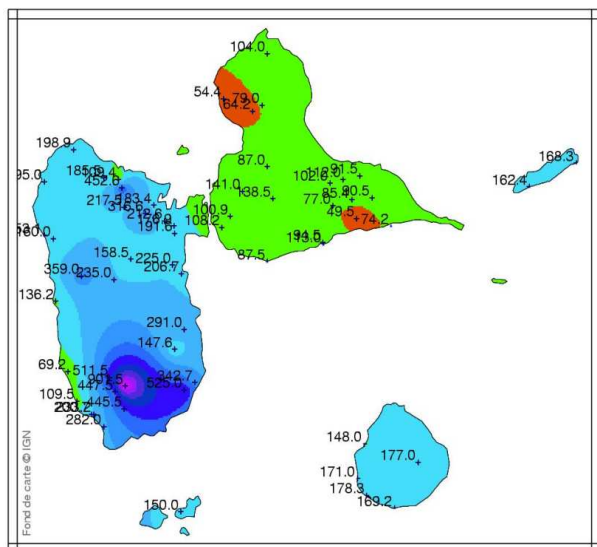
### Températures et ensoleillement

Ce mois de mai 2010 connaît des valeurs de températures plus représentatives d'un mois d'août: De 0,3°C à 2°C de plus pour l'ensemble des moyennes mensuelles de températures.

L'ensoleillement est légèrement déficitaire en Guadeloupe, comme sur les îles du Nord, à cause d'une couverture nuageuse plus conséquente du 1er au 25 et du sable saharien en fin de mois.

### Vent

En dehors des quelques rafales locales du 16 au 18 accompagnant les pluies, le vent est resté variable de secteur est/nord-est à est/sud-est et en général faible à modéré. Sur les îles du nord ce vent est contrarié épisodiquement par la proximité de fronts qui le font fraichir et virer vers l'ouest.



**Rappel** : 1 mm = 1 litre d'eau par m<sup>2</sup>

## Faits marquants

- Nouveaux records de minimale la plus chaude pour une fin de nuit en mai. La température minimale de la fin de nuit du 26 au 27 est la plus chaude de l'origine des mesures pour un mois de mai.
- La température de surface de la mer toujours anormalement chaude (jusqu'à 29,5°C au tour de notre archipel)
- Des pluies importantes sur le sud de la Basse-Terre et sur les dépendances, avec localement 2 fois plus de pluies que la normale. En opposition un manque d'eau flagrant sur le nord de la Grande-Terre et la côte au vent de la Basse-Terre.

# Températures

## Il fait encore chaud...

La température de surface de la mer est toujours très élevée (28,5 à 29,5°C) et il continue à faire chaud sur les petites Antilles.

### Guadeloupe :

Les températures relevées ce mois-ci, sur tous les postes, seraient plus communément attendues pour un mois d'août (normalement le mois le plus chaud de l'année). Mais bien qu'elles classent mai 2010 dans la fourchette haute des mois de mai les plus chauds, les valeurs de températures moyennes restent bien inférieures à celles de 1998, 2001, 2005 et 2007. Toutefois la nuit du 26 au 27 aura connu les températures les plus chaudes

pour une nuit de mai sur le département. C'est, au Raizet, la dixième nuit la plus chaude de l'histoire avec 26,9°C de température minimale.

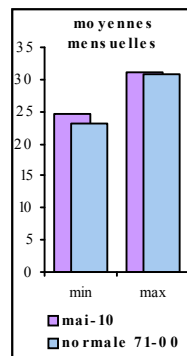
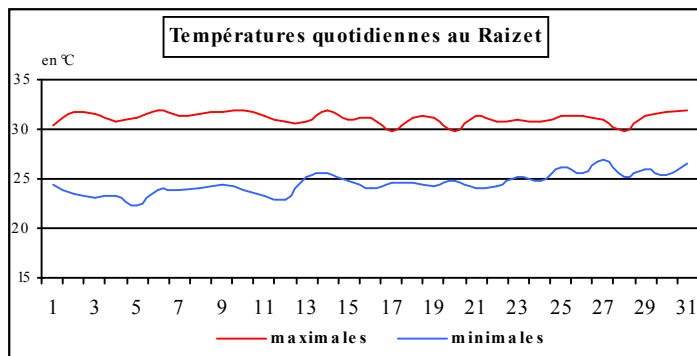
### Iles du Nord:

Ici aussi on est habitué à ce genre de température plutôt entre juillet et septembre. Et mai 2010 restera l'un des mois de mai les plus chauds. A Gustavia pas moins de trois des nuits sont classées parmi les plus chaudes pour le mois.

Pour le poste du Raizet, suite au déplacement du site de mesures en janvier 2003, les températures maximales actuelles ne peuvent se comparer aux valeurs antérieures. En revanche, la série des températures minimales (avant et après 2003) n'a pas connu de rupture

### Température moyenne mensuelle :

au Raizet : 27,8°C  
à Basse-Terre : 28,0°C  
à la Désirade : 28,3°C  
au Moule : 28,1°C  
à Ste Rose : 27,8°C  
à Terre-de-haut: 28,2°C  
à Grand-Bourg : 28,2°C  
à St-Barth' : 28,4°C



### Températures extrêmes

34,2°C à Baillif, le 9  
21,9°C à Petit-Bourg Duclos, le 11

# Vent

## Plutôt faible pour le mois

POSTES	VITESSE MAXI du VENT	DATE
Aéroport du Raizet	52 km/h d'est	le 14
Le Moule Radar	58 km/h d'est	le 12
La Désirade	67 km/h du sud/sud-est	le 16
Aéroport les Basses	61 km/h d'est	le 16
St-Rose Viard	52 km/h d'est	le 19
Baillif	54 km/h du sud-est	le 26
Gustavia	73 km/h d'ouest	le 14

### Guadeloupe :

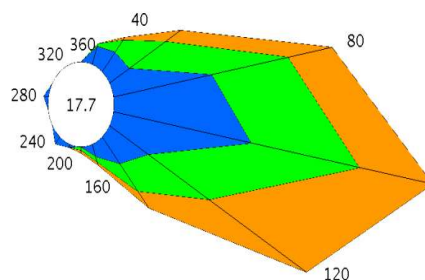
D'abord le vent est de secteur est à nord-est faible à modéré en général. Des rafales locales sont enregistrées surtout le 17 et les nuits attendantes sous les averses. Puis le flux vire est/sud-est à partir du 18 et n'est contrarié que par les rafales assez fortes sous les orages locaux du 29.

### Iles du Nord:

Le vent d'est à nord-est faible à modéré en général, vire très épisodiquement au sud-est à sud en fonction de la position des zones frontales affleurant les îles, avec même des pointes assez fortes à fortes d'ouest en milieu de mois.

### Rose des vents moyens au Raizet

5 à 10 km/h; 11 à 20; >20 km/h



# Pluviométrie

## Plus sec au nord! Plus humide au sud!

### Guadeloupe:

Les cumuls relevés sur les postes du Nord de la Grande-Terre sont anormalement bas. Les déficits atteignent les 40 à 50% par endroits. On retrouve le même manque d'eau sur la commune de Sainte-Anne, et l'ouest du Moule et de Saint-François.

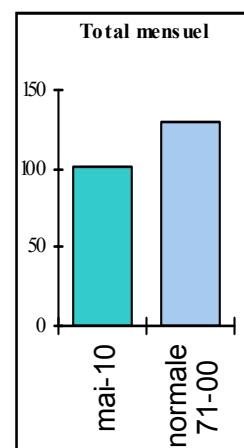
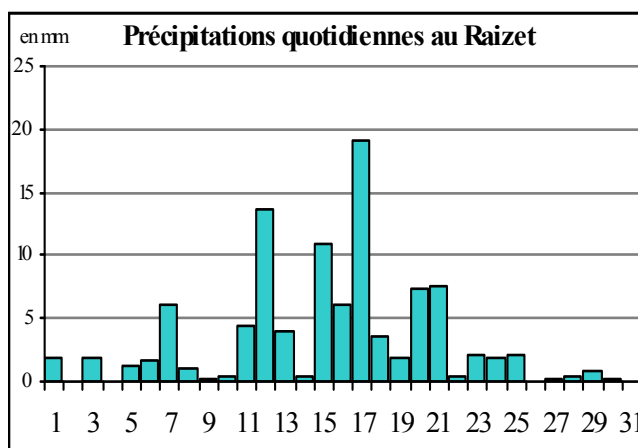
Sur le reste de la Grande-terre et sur le nord de la Basse-Terre les cumuls sont normaux, bien que l'essentiel des pluies soit tombé en quatre épisodes, le 7, le 12, la nuit du 16, la journée du 17 et le 21.

La côte au vent est anormalement déficitaire. Ici aussi, un manque d'eau d'environ 40 à 50 % se retrouve dans les cumuls des postes des communes de Capesterre-Belle-Eau, Goyave et Petit-Bourg.

Le sud de la Basse-Terre, le massif de la soufrière et les dépendances enregistrent des cumuls très nettement excédentaires. Plus de 50% pour Marie-Galante et de 100 à 130% de plus que la normale ailleurs.

### Les îles du Nord:

Les cumuls sont normaux pour le mois. Les rares pluies sont dues d'abord à la proximité des fronts, une première partie du mois avec l'essentiel des cumuls le 2 et le 6, puis aux averses passagères dans un alizé d'est, avant les remontées de sud de fin de mois et le cumul relativement important le 29.



Pluviométrie mensuelle et maximale en un jour		
<b>Aéroport du Raizet</b>	<b>101 mm</b>	<b>19 mm le 17</b>
<b>La Désirade Météo</b>	<b>168 mm</b>	<b>49 mm le 16</b>
<b>Le Moule Radar</b>	<b>112 mm</b>	<b>25 mm le 17</b>
<b>Anse Bertrand Hippodrome</b>	<b>104 mm</b>	<b>20 mm le 21</b>
<b>Petit-Bourg Roujol</b>	<b>189 mm</b>	<b>34 mm le 27</b>
<b>Sainte-Rose Viard</b>	<b>109 mm</b>	<b>22 mm le 24</b>
<b>Pointe-Noire Morne léger</b>	<b>359 mm</b>	<b>71 mm le 16</b>
<b>Basse-terre Conseil Régional</b>	<b>233 mm</b>	<b>36 mm le 16</b>
<b>Saint Claude Matouba</b>	<b>512 mm</b>	<b>86 mm le 16</b>
<b>Grand-Bourg les Basses</b>	<b>169 mm</b>	<b>32 mm le 16</b>
<b>Terre-de-Haut France Télécom</b>	<b>150 mm</b>	<b>44 mm le 10</b>
<b>Saint Martin Grand-Case</b>	<b>166 mm</b>	<b>38 mm le 16</b>

# Ensoleillement

## Soleil timide en Guadeloupe, plus généreux au nord

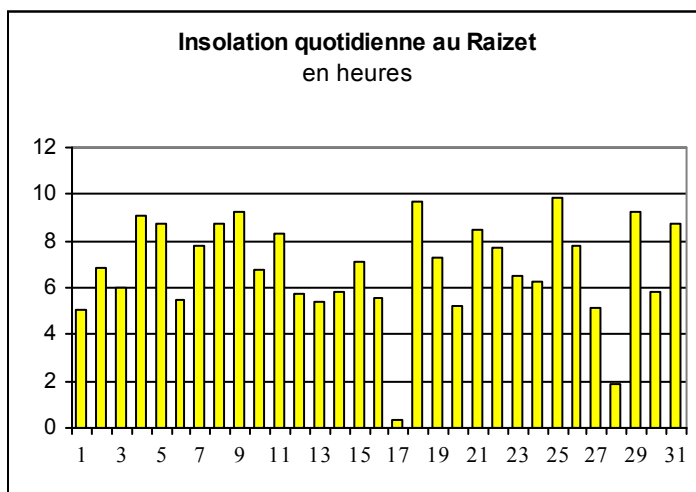
Du 1 au 23 c'est l'alternance entre jour peu nuageux à nuageux et épisodes de ciel plus chargé (dus aux passages pluvio-instables) qui a rythmé l'ensoleillement plutôt normal pour le mois malgré le ciel couvert le 17. Mais, à compter du 24, le retour de la poussière saharienne voile la voûte céleste et réduit la visibilité. Cela provoque le déficit finalement constaté, sur l'ensemble du département, en fin de mois.

### Durée totale d'ensoleillement

211,9 h au Raizet soit 6,8 h par jour Déficit de 10%

### Moyenne 1971-2000 :

218,4 h soit 7 h par jour au Raizet



## Chronologie des événements météorologiques du mois .

### Guadeloupe

Du 01 au 12 : Régime d'alizés généralisé au cours de la période. Le temps est plutôt variable avec quelques averses, à l'exception de la journée du 5, où une large bande nuageuse a donné des précipitations localement plus abondantes (Désirade, Anse Bertrand).

Du 13 au 17, temps beaucoup plus maussade avec des précipitations localement abondantes sur Baie-Mahault, Basse-Terre, Capesterre, Pointe-Noire, Saint-Claude.

Du 18 au 20, ciel nuageux, faibles averses.

Du 21 au 24, temps humide et instable : le 21, les pluies sont plus conséquentes sur la région du Moule, Saint-François, Sainte-Anne, du 22 au 24 l'épisode pluvieux s'étend sur

le relief de Basse-Terre.

Du 25 au 26, temps chaud, avec brumes de sable.

Du 27 au 28, à nouveau un temps instable suite à des remontées de sud. Les pluies sont peu marquées et sont localisées sur Basse-Terre, Capesterre, Saint-Claude, Petit-Bourg.

Du 29 au 31, beau temps variable avec quelques averses sur Basse-Terre.

### Saint-Martin/St-Barth

Un régime d'alizés prédomine sur l'ensemble du mois avec toutefois des passages perturbés au voisinage de fronts pluvio-orageux.

Du 2 au 3, en marge d'un front froid temps couvert avec pluies plus abondantes le 3 sur Saint-Barth.

Le 6, passage d'un front en

soirée avec des précipitations marquées.

Le 16, dégradation durant la nuit avec averses modérées (29mm à St Martin), alizé modéré à assez-fort 15 à 20kt, (rafales 33kt St Barth, 37kt St Martin). Mer agitée.

Le 22, temps variable avec quelques courtes averses. Alizé modéré de sud-est. Mer agitée creux d'1,70m. Houle d'Est. Passage en vigilance jaune.

Du 27 au 31, les îles du Nord sont affectées par des remontées de sud orageuses, plus actives au cours de la journée du 29. Vent fort (75 km/h en rafales). Mer agitée avec des creux de 1,20 à 1,50m. Passage en vigilance jaune.

## Prévision saisonnière pour Juin-juillet-Août

Le scénario le plus probable est que l'épisode « NIÑO » actuel prenne fin courant mois d'août 2010. Aux Antilles, les conditions sont encore réunies pour que persistent des températures moyennes trimestrielles nettement supérieures aux normales saisonnières. Et elles sont favorables à des moyennes de cumuls de précipitations bien supérieures à la normale.

### Températures :

L'ensemble des modèles couplés prévoit sur la zone Est-Antilles une probabilité supérieure à 75% de mesurer pour les trois prochains mois

des moyennes de températures supérieures aux normales.

### Précipitations :

Les modèles sont en phase et tendent pour le prochain trimestre vers une prévision de cumuls moyens très nettement supérieurs aux normales.

### Température de surface de la mer :

L'ensemble des modèles est d'accord pour prévoir une surface de la mer de la zone équatoriale atlantique toujours très chaude par rapport à la normale.

*Les prévisions utilisées par Météo-France dans cette analyse sont celles du modèle couplé de Météo-France (MF), celle du modèle couplé du Centre Européen de Prévisions Météorologiques à Moyen Terme (CEP), celle du modèle couplé du Met. Office britannique (Met Office), celle du modèle couplé de la Japan Meteorological Agency (JMA) et celle de l'International Research Institute for Climate and Society (IRI) (prévision composée des résultats de plusieurs modèles).*

## Bulletin Climatique Mensuel

Edité par METEO-FRANCE  
Service Régional de la Guadeloupe – Section Climatologie  
B.P. 451 97183 ABYMES Cedex  
[clim971@meteo.fr](mailto:clim971@meteo.fr)

Tel : 05 90 89 60 67 Télécopie : 05 90 89 60 75  
Rédacteur : Christophe MONTOUT  
Directeur de publication : René FURY  
ISSN : 0294-7609 dépôt légal : 2009

*Pour les prévisions à 3 jours sur les départements des Antilles et de la Guyane, prenez le temps d'un coup de fil 08 92 68 08 08 (0.31 € la mn)*

Conformément à la loi sur la propriété intellectuelle du 1er juillet 1992, l'information ci-dessus appartient à METEO-France. Le tarif indiqué couvre les cas d'utilisation interne ou à usage final par le client. En cas d'affichage, de redistribution ou de revente de tout ou partie du Bulletin Climatologique Mensuel, de fourniture de services à valeur ajoutée à partir des données publiées, une autorisation écrite préalable et un devis doivent être impérativement demandés à METEO-France.



**METEO FRANCE**  
Toujours un temps d'avance