

Avril 2010

Chaud avec des pluies exceptionnellement fortes...

Pluviométrie

L'essentiel des pluies sera tombé en 4 jours entre le 10 et le 13 du mois. Mais les valeurs relevées sont exceptionnellement fortes. De nombreux records mensuels locaux sont battus.

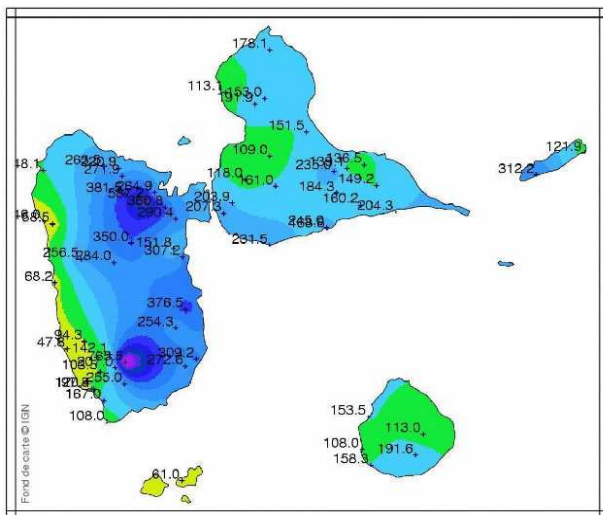
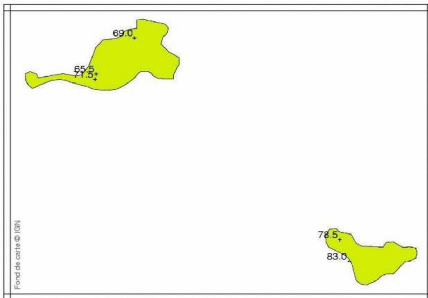
Températures et ensoleillement

Ce mois d'avril 2010 connaît des valeurs de températures plus représentatives d'un mois de juillet. De 1 à 2,2°C de plus pour l'ensemble des moyennes mensuelles de températures.

L'ensoleillement déficitaire de 20% en Guadeloupe à cause d'une couverture nuageuse plus conséquente du 3 au 18 et du sable saharien la dernière décade. Sur les îles du Nord, il est normal.

Vent

Le régime de vent est assez habituel pour le mois.
En dehors des quelques rafales locales accompagnant les pluies, le vent est resté variable de secteur est/nord-est à est/sud-est et en général faible à modéré.



Rappel : 1 mm = 1 litre d'eau par m²

Faits marquants

- Nouveaux records de minimales les plus chaudes pour un mois d'avril. La température minimale de 26,4°C le 28 au Raizet est la plus chaude de l'histoire pour un mois d'avril.
- En 4 jours, du 10 au 13 sont tombés en cumul de pluies sur la Guadeloupe, 2 à 3 fois la normale d'un mois d'avril (mise en vigilance jaune pour pluie abondante du département)

Températures

Chaud!! Chaud comme en juillet...

La température de surface de la mer est toujours très élevée (28°C) et il continue à faire chaud sur les petites Antilles.

Guadeloupe :

L'archipel guadeloupéen n'est pas en reste. Les températures relevées ce mois-ci seraient plus classiques pour un mois de juillet (normalement l'un des deux plus chauds de l'année avec le mois d'août): 27,1 °C en moyenne soit le 4ème mois d'avril le plus chaud de l'histoire de la météorologie. De nouveaux records de moyennes mensuelles des minima les plus chaudes et de températures moyennes mensuelles les plus élevées, pour un mois d'avril, sont établis. Il a fait

23,5°C en moyenne des minima au Raizet soit 1,8°C de plus qu'un mois d'avril classique ; on égalise, le record de moyenne minimale quotidienne maximale d'avril 2005 et on établit un nouveau record de minimale la plus chaude pour un jour d'avril le 28 avec 26,4°C.

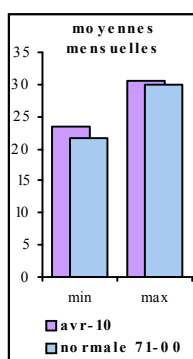
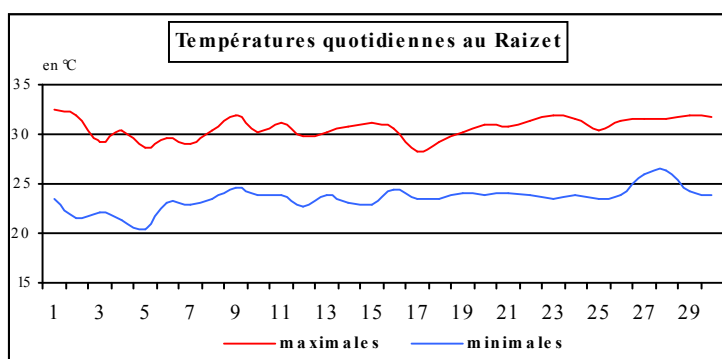
Iles du Nord:

Avec 27,7°C de moyenne, c'est le 6ème mois d'avril le plus chaud à Gustavia. Les communautés du nord connaissent aussi de nouveaux records de moyenne des minima les plus élevés (25°C à Grand-Case record de 2004 égalé). Ici aussi on est habitué à ce genre de température plutôt en juillet.

Pour le poste du Raizet, suite au déplacement du site de mesures en janvier 2003, les températures maximales actuelles ne peuvent se comparer aux valeurs antérieures. En revanche, la série des températures minimales (avant et après 2003) n'a pas connu de rupture

Température moyenne mensuelle :

au Raizet : 27,1°C
à Basse-Terre : 27,6°C
à la Désirade : 27,9°C
au Moule : 27,2°C
à Ste Rose : 26,7°C
à Terre-de-haut: 28,1°C
à Grand-Bourg : 27,7°C
à St-Barth' : 27,7°C



Températures extrêmes

33,9°C à Baillif, le 29

19,9°C à Petit-Bourg Duclos, le 5

Vent

Plutôt faible pour le mois

POSTES	VITESSE MAXI du VENT	DATE
Aéroport du Raizet	55 km/h du sud-est	le 13
Le Moule Radar	54 km/h du sud-est	le 13
La Désirade	65 km/h du sud-est	le 12
Aéroport les Basses	58 km/h d'est	le 11
St-Rose Viard	46 km/h du sud-est	le 27
Baillif	65 km/h du sud/sud-est	le 27
Gustavia	76 km/h d'est	le 10

Guadeloupe :

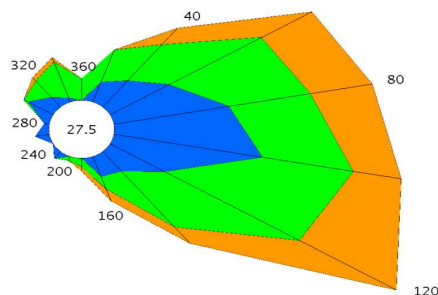
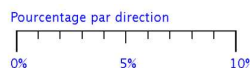
De nord-est faible à modéré la première décade, le vent vire au sud-est avec quelques rafales locales avec les pluies du 10 au 13. Il retourne à l'est/nord-est faible à modéré du 16 au 18 avant de devenir plus hésitant entre le sud-est et le nord-est pour le reste du mois.

Iles du Nord:

Le vent d'est à nord-est faible à modéré en général, vire très épisodiquement au sud-est à sud en fonction de la position des zones frontales affleurant les îles.

Rose des vents moyens au Raizet

5 à 10 km/h; 11 à 20; >20 km/h



Pluviométrie

Encore sec!

Guadeloupe:

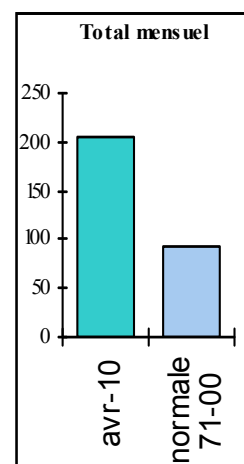
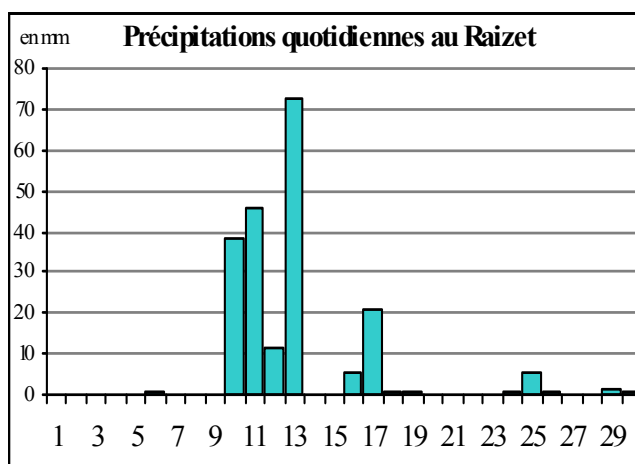
L'essentiel des pluies est tombé sur très peu de jours ce qui est plutôt classique en avril. Ce qui l'est moins, c'est qu'il soit tombé, en de nombreux endroits et sur 4 jours (du 10 au 13), plus de 2 à 3 fois la valeur de cumul normal.

En fait seules les communes de Capesterre-Belle-Eau, Trois-Rivières et le haut du relief semblent recevoir des cumuls classiques pour le mois. Toutefois, même là, la majeure partie de ces cumuls sont sur les mêmes 4 jours ce qui les rend tout aussi exceptionnels.

Aucun record mensuel en avril n'est toutefois battu du fait de la rareté des pluies après le 17. Mais on a frôlé et même parfois battu des records de pluie quotidienne. Certaines de ces pluies ont des durées de retour de plus de 50 ans (55 ans pour les 67 mm de pluies en 3 h du 13 au Raizet). Ces valeurs sont comparables à des cumuls relevés sur les mêmes durées lors de cyclones tropicaux comme Marilyn ou Klaus.

Les îles du Nord:

Bien qu'excédentaires (+30% en moyenne sur le mois) et aussi essentiellement sur 5 jours. Les pluies furent ici plus normales dans leurs intensités.



Pluviométrie mensuelle et maximale en un jour		
Aéroport du Raizet	204 mm	72 mm le 13
La Désirade Météo	122 mm	86 mm le 13
Le Moule Radar	139 mm	53 mm le 13
Anse Bertrand Hippodrome	176 mm	111 mm le 13
Petit-Bourg Roujol	306 mm	92 mm le 11
Sainte-Rose Viard	221 mm	64 mm le 11
Pointe-Noire Bellevue	59 mm	27 mm le 13
Basse-terre Conseil Régional	120 mm	66 mm le 10
Saint Claude Bain Jaune	765 mm	241 mm le 10
Grand-Bourg	105 mm	64 mm le 11
Terre-de-Haut France Télécom	57 mm	15 mm le 10
Saint Martin Grand-Case	69 mm	50 mm le 12

Ensoleillement

Soleil timide en Guadeloupe, plus généreux au nord

Guadeloupe: du 3 au 17 une zone frontale ondule au sud de notre archipel. Elle génère un ennuagement important surtout avec les pluies du 10 au 13 et le 17. Ensuite le ciel se fait plus dégagé ; les nuages vecteurs d'averses devenant plus rares. Mais le retour du sable saharien altère l'ensoleillement la dernière décade.

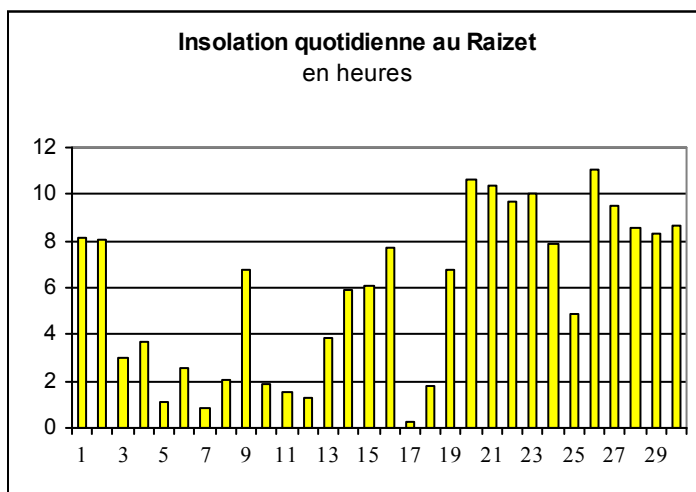
Les îles du Nord: Les deux îles connaissent un temps plus clément, malgré les pluies du 10 au 15, et donc un ensoleillement plus conséquent.

Durée totale d'ensoleillement

173 h au Raizet soit 5,7 h par jour **Déficit de 20%**

Moyenne 1971-2000 :

214,5 h soit 7,1 h par jour au Raizet



Chronologie des événements météorologiques du mois .

Guadeloupe

Du 01 au 05 : Le temps est généralement ensoleillé, les averses sont rares.

Du 06 au 09: Une bande nuageuse présente sur le sud de l'arc antillais déborde parfois sur les îles de la Guadeloupe. Le temps reste souvent agréable, mais épisodiquement très nuageux avec des averses ponctuelles.

Du 10 au 13: C'est le retour, tant espéré, de la pluie en Guadeloupe ! La bande nuageuse précédemment décrite remonte sur nos îles ; il pleut, et de façon abondante (vigilance jaune). Sur les 4 jours, on recueille une lame d'eau généralisée comprise entre 100 et 200 l/m² (un peu moins sur la côte sous le vent), jusqu'à 220 l/m² sur Jarry.

Les averses sont souvent assez intenses. On relève ainsi le 12 au matin 50 l/m² en 2 heures à Sainte-Anne, ou encore 67 l/m² en 3 heures au Raizet le 13 au soir. Le tonnerre est parfois entendu ici ou là.

Du 14 au 19: Les pluies sont beaucoup moins importantes, mais restent présentes sous un ciel souvent chargé (43 l/m² à Sainte-Anne le 16)

Du 20 au 25: Le temps redevient agréable, mais quelques averses subsistent.

Du 26 au 30 : Présence de brume de poussières sahariennes. Le ciel semble parfois voilé, mais les pluies se font quasi-absentes.

Saint-Martin/St-Barth'

Du 1er au 9: Le ciel est souvent va-

riable et quelques pluies circulent mais restent peu significatives.

Du 10 au 15 : Les nuages sont parfois un peu plus nombreux et donnent des averses, accompagnées d'un vent assez soutenu (rafales à 76 km/h sur St-Barth le 10). Le 12, passage en vigilance jaune pour pluies. On note ainsi 47 l/m² à St-Barth en 24 h. Sur 5 jours, on relève 65 l/m² à Grand-Case, 72 l/m² à Gustavia et 95 l/m² à Lorient (St-Barth). Le 14 et 15, une petite dépression se creuse au nord des îles et oriente le flux à l'ouest. Le vent et la mer prennent une direction inhabituelle d'ouest, mais restent toutefois peu marqués.

A compter du 16: Pas de phénomènes significatifs. Le ciel est souvent variable avec de rares averses.

Prévision saisonnière pour Juin-juillet-Août

Le scénario le plus probable est que l'épisode « NIÑO » actuel prenne fin courant mois d'août 2010 pour céder la place à des conditions quasiment neutres dans tout le Pacifique tropical. Aux Antilles, les conditions sont encore réunies pour que persistent des températures moyennes trimestrielles nettement supérieures aux normales saisonnières. Et elles sont favorables à des moyennes de cumuls de précipitations bien supérieures à la normale.

Températures :

L'ensemble des modèles couplés pré-

voit sur la zone Est-Antilles une probabilité supérieure à 75% de mesurer pour les trois prochains mois des moyennes de températures supérieures aux normales.

Précipitations :

Les modèles sont en phase et tendent pour le prochain trimestre vers une prévision de cumuls moyens très nettement supérieurs aux moyennes normales.

Température de surface de la mer :

L'ensemble des modèles est d'accord

pour prévoir une surface de la mer de la zone équatoriale atlantique toujours très chaude par rapport à la normale.

Les prévisions utilisées par Météo-France dans cette analyse sont celles du modèle couplé de Météo-France (MF), celle du modèle couplé du Centre Européen de Prévisions Météorologiques à Moyen Terme (CEP), celle du modèle couplé du Met. Office britannique (Met Office), celle du modèle couplé de la Japan Meteorological Agency (JMA) et celle de l'International Research Institute for Climate and Society (IRI) (prévision composée des résultats de plusieurs modèles).

Bulletin Climatique Mensuel

Edité par METEO-FRANCE
Service Régional de la Guadeloupe - Section Climatologie
B.P. 451 97183 ABYMES Cedex
clim971@meteo.fr

Tel : 05 90 89 60 67 Télécopie : 05 90 89 60 75
Rédacteur : Christophe MONTOUT
Directeur de publication : René FURY
ISSN : 0294-7609 dépôt légal : 2009

Pour les prévisions à 3 jours sur les départements des Antilles et de la Guyane, prenez le temps d'un coup de fil 08 92 68 08 08 (0.31 € la mn)

Conformément à la loi sur la propriété intellectuelle du 1er juillet 1992, l'information ci-dessus appartient à METEO-France. Le tarif indiqué couvre les cas d'utilisation interne ou à usage final par le client. En cas d'affichage, de rediffusion ou de revente de tout ou partie du Bulletin Climatologique Mensuel, de fourniture de services à valeur ajoutée à partir des données publiées, une autorisation écrite préalable et un devis doivent être impérativement demandés à METEO-France.



METEO FRANCE
Toujours un temps d'avance