

Mois de records...

Pluviométrie

Malgré la présence nuageuse quasi-normale, pas ou peu de pluies sur l'archipel guadeloupéen. De très nombreux records de cumul minimum mensuel y sont battus.

Les îles du Nord connaissent une pluviosité plus généreuse, grâce aux passages de fronts pluvieux.

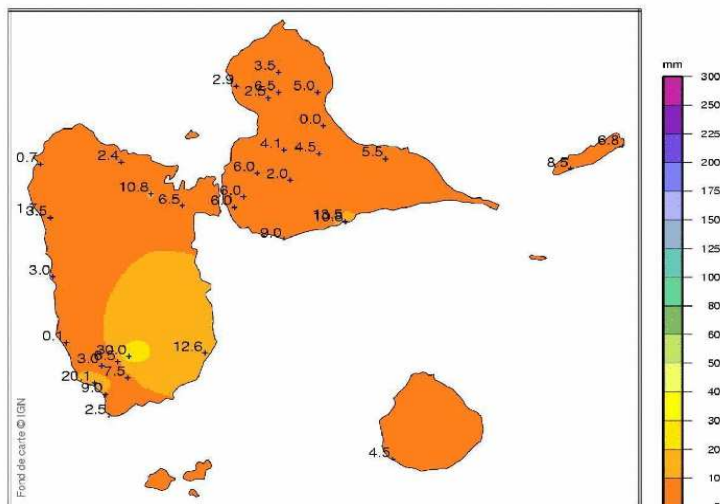
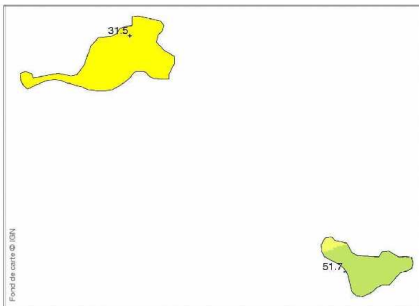
Températures et ensoleillement

L'ensoleillement mensuel est légèrement déficitaire, en Guadeloupe. Il semble normal pour les îles du Nord.

Chaud, toutes les moyennes mensuelles de température sont supérieures aux normales. De nombreux records de maxima sont pulvérisés.

Vent

Vent d'Est-Sud-Est faible à modéré dominant. Devenant sud à Sud-Est sur les communautés du nord, la dernière décade, temporairement assez fort entre le 21 et le 25.



Rappel : 1 mm = 1 litre d'eau par m²

Faits marquants

- Un manque d'eau « flagrant » sur la Guadeloupe et ses îles proches. Pas de pluies à Versailles Petit-Bourg comme à Ste Marguerite au Moule.
- De nombreux records de maxima de température battus.
- Des cendres volcaniques tombent sur l'archipel du 11 au 13 en provenance de la Soufrière Hills de Montserrat.
- 2 épisodes de houles avec vigilance jaune sur les îles du nord.

Températures

Chaud!! Chaud comme en mai ou décembre...

Sur toutes les îles (communautés du nord comprises), jusqu'au 9, les maxima sont plutôt classiques, et proche de 29°C. Mais à partir du 10 et surtout en fin de mois les valeurs relevées sont chaudes ; dignes d'un mois de mai ou de fin novembre.

Les minima sont anormalement très chaudes pour un mois de fé-

vrier. Généralement comprises entre 21 et 23°C. Seules les fin de nuit du 5 au 6 et du 20 au 21 connaissent des valeurs normales grâce sûrement à un ciel bien dégagé.

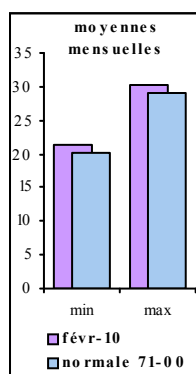
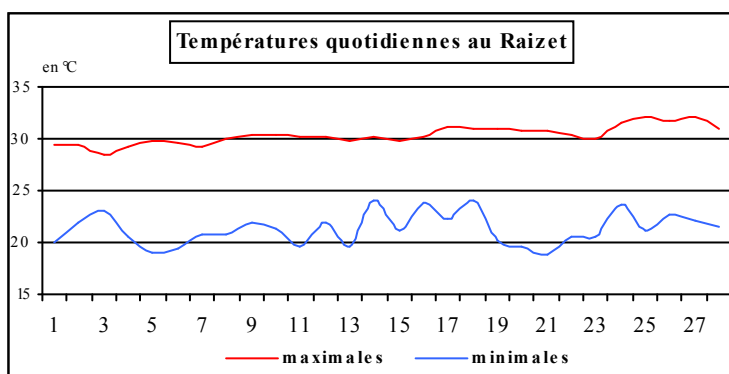
Pour tous les postes les moyennes mensuelles de températures sont de 1 à 2 °C supérieures aux normales. De nouveaux records

mensuels sont établis.

Pour le poste du Raizet, suite au déplacement du site de mesures en janvier 2003, les températures maximales actuelles ne peuvent se comparer aux valeurs antérieures. En revanche, la série des températures minimales (avant et après 2003) n'a pas connu de rupture

Température moyenne mensuelle :

au Raizet : 25,6°C
à Basse-Terre : 26°C
à la Désirade : 26,8°C
à Godet : 25,2°C
à Terre-de-haut: 26,9°C
à Grand-Bourg : 26,9°C
à St-Barth' : 26,7°C



Températures extrêmes

34°C à Ste Rose , le 24
17,3°C Au Moule, le 21

Vent

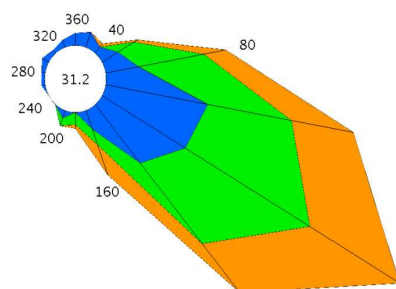
Plutôt faible pour le mois

POSTES	VITESSE MAXI du VENT	DATE
Aéroport du Raizet	58 km/h d'est/sud-est	le 3
Le Moule Radar	50 km/h de sud/sud-est	le 3
La Désirade	54 km/h d'est/sud-est	le 16
Aéroport les Basses	54 km/h d'est	le 2
St-Rose Viard	49 km/h de sud-est	le 2
Gustavia	60 km/h de sud/sud-ouest	le 24

Le vent est faible à modéré en général. Il oscille au secteur sud-est dominant. Toutefois la prédominance du beau temps, la faiblesse de l'alizé et le bel ensoleillement de certains jours favorisent plutôt les effets locaux orographiques ou les brises littorales. Enfin, la dernière décennie, il se fait plus présent sur les îles du Nord avec un renforcement de l'alizé. Là, pour ces deux îles, il devient franchement de secteur sud modéré à assez fort avec des rafales locales dues à une présence frontale générant des nuages plus instables et des averses (surtout du 22 au 24).

Rose des vents moyens au Raizet

5 à 10 km/h; 11 à 20; >20 km/h



Pluviométrie

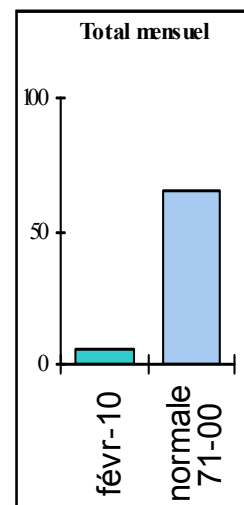
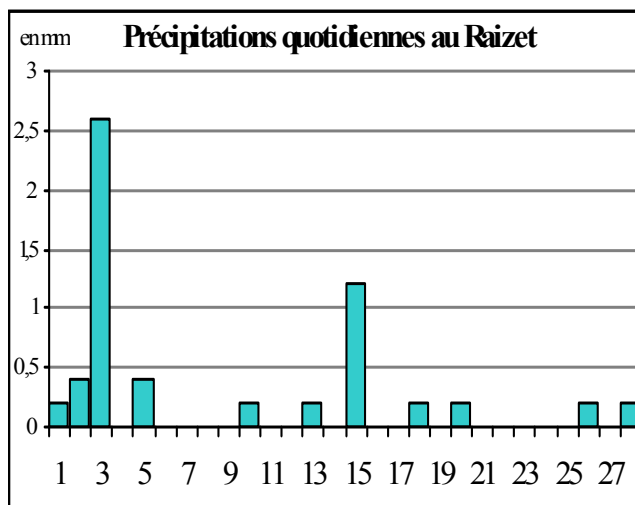
Très sec! Le mois de tous les records!

Guadeloupe:

Jamais le manque de précipitation n'aura été aussi important sur l'archipel. Les cumuls mensuels relevés vont de 0 à 20 mm en plaine et de 6 à 30 mm en montagne. Il n'a pas plu sur certains postes, comme à Petit bourg Versailles. C'est la première fois en 91 ans que l'on enregistre au moins 28 jours sans pluies de suite pour ce poste. Les déficits s'échelonnent quasiment partout entre 80 et 100%. Seules les communes de Basse-Terre et Sainte Anne auront reçues des averses plus conséquentes entre le 10 et le 16 limitant ainsi leur déficit à une fourchette allant de 60 à 70 %.

Les îles du Nord:

Même si, les valeurs de Saint Martin restent encore de 20 à 45% déficitaires, les communautés du nord connaissent une pluviosité bien plus généreuse. Les cumuls relevés fleurissent en général avec la norme à Saint Barth (ce qui n'était pas advenu depuis août 2009).



Pluviométrie mensuelle et maximale en un jour		
Aéroport du Raizet	6 mm	3 mm le 3
La Désirade Météo	7 mm	3 mm le 3
Grand-bourg	4 mm	3 mm le 16
Le Moule Ste Marguerite	0 mm	
Petit-Bourg Versailles	0 mm	
Sainte-Rose Viard	2 mm	0,5 mm le 24
Basse-terre	20 mm	13 mm le 10
Saint Martin Grand-Case	31 mm	16 mm le 24

Ensoleillement

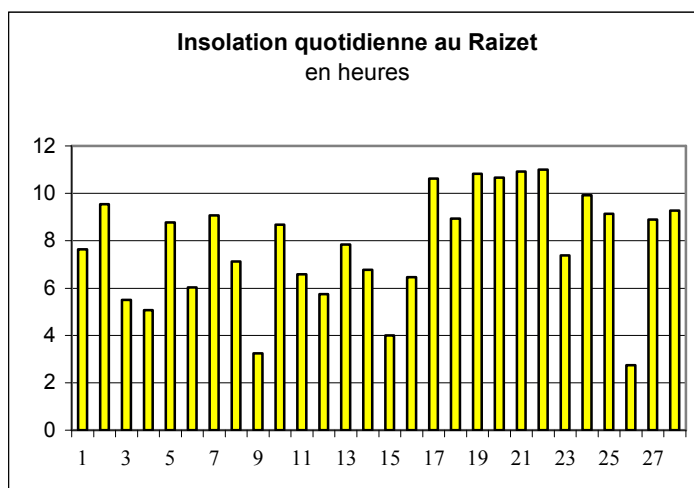
Timide

Malgré le manque flagrant de précipitation, les nuages furent normalement présents sur la Guadeloupe. De plus, en fin de journée du 11 viennent s'ajouter, d'abord, la présence de nuages de poussière volcanique, puis celle de la brume de poussière durant les 2 à 3 jours suivants. Tous cela génère une durée d'insolation mensuelle légèrement déficitaire. Sur les îles du nord l'ensoleillement est quasi-classique avec les présences frontales qui entrecourent les journées mieux ensoleillées.

Durée totale d'ensoleillement

188,3 h au Raizet soit 6,7 h par jour **Déficit de 5%**
Moyenne 1971-2000 :

195,8 h soit 7 h par jour au Raizet



Chronologie des événements météorologiques du mois .

Du 1^{er} au 10 : le ciel est souvent peu nuageux à nuageux avec quelques averses. L'alizé est modéré

Du 11 au 13 : Un nuage de cendres volcaniques provenant de la soufrière de Montserrat survole la Guadeloupe en cours d'après-midi du 11. En l'absence de vent, une grande partie de ces cendres (particulièrement nuisibles aux aéronefs) se déposera au sol en soirée réduisant considérablement la visibilité jusqu'au 13 et entraînera

l'interruption de toute activité aéronautique sur l'aéroport du Raizet pendant trois jours. Forte houle de NW sur les îles du Nord se poursuivant jusqu'au 12

Du 13 au 23 : Temps sec en dépit de passages nuageux et de rares averses se produisant les 15 et 16 sur le sud de la Guadeloupe. Les températures restent élevées pour la saison.

Du 24 au 25 : Forte houle de Nord entraînée par du vent fort intéres-

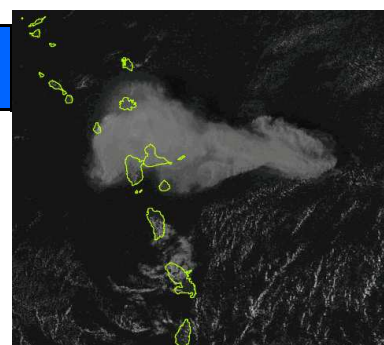
sant Saint Barth et Saint-Martin au passage d'une dépression qui donnera des pluies significatives (10 à 15 mm) sur ces îles. Des dégâts seront signalés, en particulier dans le port et l'aéroport de Gustavia observera une fermeture temporaire pour cause de vent fort. Des orages modérés sont également signalés à proximité.

Du 26 à fin de mois, Régime d'alizés faibles à modérés et toujours pas de précipitations significatives sur nos îles.

Éruption de la Soufrière de Montserrat

Ce mois de février sera marqué par les chutes de cendres en provenance du volcan Soufrière Hills à Montserrat. Le dôme du volcan s'est partiellement effondré, le 11 février 2010 à 12 h 35 heures locales (UTC -4), provoquant un large panache de cendres volcaniques qui s'est élevé à environ 15 km au-dessus du volcan selon les témoignages de pilotes

de ligne, les images RADAR et satellitales (cf. animation sur meteo.gp). Les vents d'altitude ont ensuite entraîné une partie des cendres en direction du Sud-Est atteignant ainsi les îles de l'archipel de Guadeloupe, réduisant la visibilité pendant 2 à 3 jours. Les épaisseurs de dépôt sont de l'ordre de 1 à 3 mm (l/m^2).



Le 11/2/2010 à 17 h locales

Prévision saisonnière pour avril-mai-juin

Aux Antilles et en Guyane, les températures moyennes du trimestre devraient être nettement supérieures aux normales saisonnières et la moyenne des cumuls de précipitations légèrement supérieurs à la normale.

Températures :

L'ensemble des modèles couplés prévoit sur la zone Est-Antilles une probabilité supérieur à 75% de mesurer pour les trois prochains mois des moyennes de températures nette-

ment supérieures aux normales

Précipitations :

Les modèles restent plus mitigés. Mais ils tendent tout de même pour le prochain trimestre vers une prévision de cumuls moyens supérieurs aux moyennes normales. Il semble suite au dernière analyse que le mois de mai exerce ici un poids important dans cette prévision.

Température de surface de la mer :

L'ensemble des modèles est d'accord

pour prévoir une surface de la mer de la zone équatoriale nord-atlantique d'au moins 1°C plus chaude que la normales.

Les prévisions utilisées par Météo-France dans cette analyse sont celles du modèle couplé de Météo-France (MF), celle du modèle couplé du Centre Européen de Prévisions Météorologiques à Moyen Terme (CEP), celle du modèle couplé du Met. Office britannique (Met Office), celle du modèle couplé de la Japan Meteorological Agency (JMA) et celle de l'International Research Institute for Climate and Society (IRI) (prévision composée des résultats de plusieurs modèles).

Bulletin Climatique Mensuel

Edité par METEO-FRANCE
Service Régional de la Guadeloupe - Section Climatologie
B.P. 451 97183 ABYMES Cedex

clim971@meteo.fr

Tel : 05 90 89 60 67 Télécopie : 05 90 89 60 75

Rédacteur : Christophe MONTOUT

Directeur de publication : René FURY

ISSN : 0294-7609 dépôt légal : 2009

Pour les prévisions à 3 jours sur les départements des Antilles et de la Guyane, prenez le temps d'un coup de fil 08 92 68 08 08 (0.31 € la mn)

Conformément à la loi sur la propriété intellectuelle du 1er juillet 1992, l'information ci-dessus appartient à METEO-France. Le tarif indiqué couvre les cas d'utilisation interne ou à usage final par le client. En cas d'affichage, de rediffusion ou de revente de tout ou partie du Bulletin Climatologique Mensuel, de fourniture de services à valeur ajoutée à partir des données publiées, une autorisation écrite préalable et un devis doivent être impérativement demandés à METEO-France.



METEO FRANCE
Toujours un temps d'avance