

DECEMBRE 2009

Orageux puis sec

Pluviométrie

Souvent très nuageux avec de nombreuses averses de très rares épisodes orageux entre le 1^{er} et le 18, le temps devient peu nuageux à dégagé avec de rares ondées sur l'archipel guadeloupéen, voire bien ensoleillé ensuite. Tandis que les îles du Nord restent sous l'influence d'un alizé plus humide et instable avec des développements orageux. De plus, des pluies touchent essentiellement la Grande-Terre le 31.

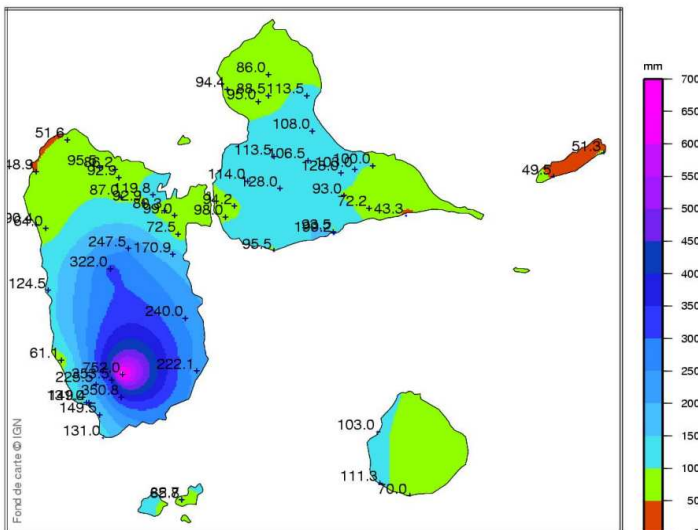
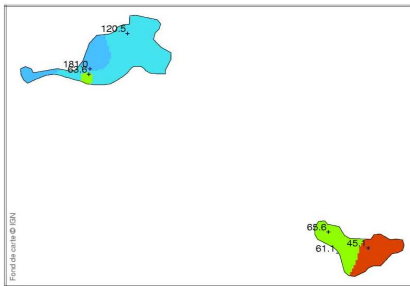
Températures et ensoleillement

L'insolation est généreuse (14% d'excédent au Raizet) malgré un ciel chargé les deux premières décades et les cendres volcaniques au tout début de la troisième. Cette insolation est moindre pour les îles du Nord.

Les moyennes mensuelles des maxima et celles des moyennes sont normales, alors que la moyenne des minima est supérieure d'1°C à la normale.

Vent

Le vent de secteur Est à Est-Sud-Est dominant, est faible à modéré en dehors des quelques rafales localement fortes sous les rares orages.



Rappel : 1 mm = 1 litre d'eau par m²

Faits marquants

- Fin d'une vigilance jaune le 1^{er} pour forte houle de nord à nord-ouest.
- Retombée de cendres volcaniques de Montserrat sur la Basse-Terre le 22. Cette dernière voile la voûte céleste du 22 au 23.
- Vigilance jaune à compter du 27 décembre jusqu'à la fin du mois pour une longue houle de nord-est à nord.

Températures

Les dépendances plus chaudes!

On remarque que les moyennes des maxima et celles des moyennes mensuelles sont plus basses d'1°C pour les postes continentaux que pour les postes des dépendances. Deux phénomènes peuvent expliquer cela:

1. Une couverture nuageuse plus importante les deux premières

décades du fait de la présence du relief

2. Un voile de poussière dû au volcan de Montserrat sur 2 à 3 jours en début de la 3e décade.

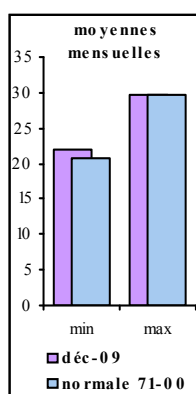
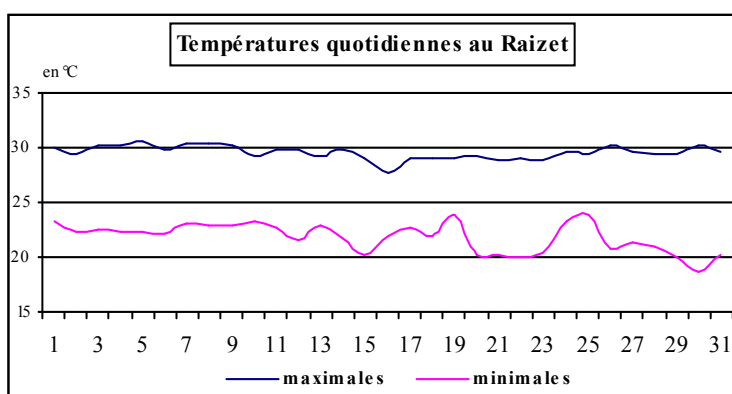
Toutefois en général la moyenne des minima est parmi les plus chaudes de l'histoire. C'est le 7e rang pour le Raizet.

Pour le poste du Raizet, suite au déplacement

du site de mesures en janvier 2003, les températures maximales actuelles ne peuvent se comparer aux valeurs antérieures. En revanche, la série des températures minimales (avant et après 2003) n'a pas connu de rupture

Température moyenne mensuelle :

au Raizet : 25,7°C
 à Basse-Terre : 26,3°C
 à la Désirade : 27,4°C
 à Godet : 25,7°C
 à Terre-de-haut: 27,2°C
 à Grand-Bourg : 27,2°C
 à St-Barth' : 27,2°C



Températures extrêmes

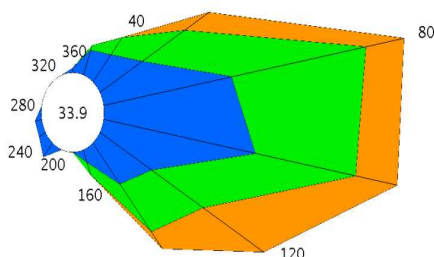
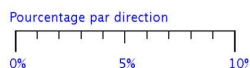
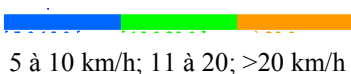
31,8°C à Basse-terre, le 1^{er}
17,6°C à Duclos, le 30

Vent

Turbulent puis faible

POSTES	VITESSE MAXI du VENT	DATE
Aéroport du Raizet	55 km/h d'est	le 10
Le Moule Radar	54 km/h d'est-sud-est	le 13
La Désirade	75 km/h de sud-est	le 10
Aéroport les Basses	65 km/h d'est	le 13
St-Rose Viard	54 km/h d'est	le 10
Gustavia	65 km/h d'est	le 31

Rose des vents moyens au Raizet



Les deux premières décades, le vent alizé faible à modéré d'est à sud-est dominant se voit en permanence contrecarrer par les rafales dues à la quasi omniprésence de passages nuageux vecteurs d'averses. On enregistre sur l'ensemble du département et les îles du Nord des pointes maximales de l'ordre de 55 à 65 km/h lors des épisodes les plus instables.

Du 19 au 30, l'anticyclone des Açores se fait plus présent ; ce dernier repoussé vers le sud par les perturbations polaires. L'alizé faible, sur l'archipel mais il y a encore quelques rafales au Nord.

Le 31 un nouveau front polaire tangente les îles du Nord et y renforce encore le vent.

Pluviométrie

Plutôt sec?

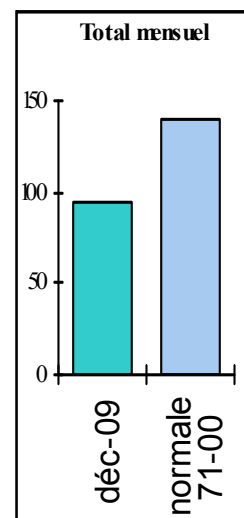
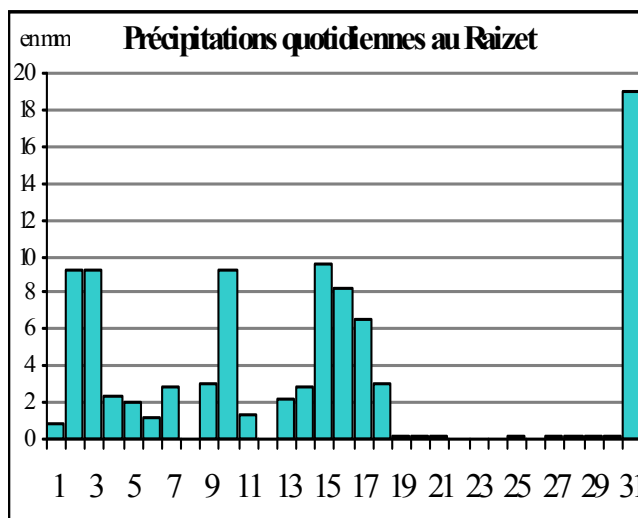
Guadeloupe:

Le mois de décembre 2009 se révèle comme un mois assez sec dans beaucoup de zones de notre département. En Grande-Terre les déficits en pluies vont de 25% sur le Nord et l'Est de l'île à 35% sur la région poin-toise. De même on trouve aussi des déficits de 30% sur la Désirade et d'environ 45% sur Marie-Galante. En Basse-terre, on trouve -30% en gé-néral sur le Nord-Est et jusqu'à -50% sur le Nord-Ouest, au nord de la zone de Mahault.

Par contre le reste de l'archipel aura été bien arrosé. Avec des valeurs de cumuls mensuels normales sur les massifs et la zone de Trois-Rivières et Vieux-Fort, ainsi que sur les Saintes. Et des excédents francs de près de 30% sur la côte au vent et la côte sous le vent au sud de Mahault.

Les îles du Nord:

Les deux îles sont déficitaires, mais l'île de Saint-Martin aura été plus arrosée grâce à l'omni présence de la zone frontale. Le déficit n'y est que de 10 à 20 % alors qu'il dépasse souvent allègrement les 40% sur Saint-Barth'.



Pluviométrie mensuelle et maximale en un jour

Lieu	Cumule mensuel (mm)	Maximale en un jour (mm)
Aéroport du Raizet	94 mm	19 mm le 31
La Désirade Météo	51 mm	14 mm le 15
Aéroport Les Basses	70 mm	21 mm le 18
Petit-Canal Godet	95 mm	15 mm le 2
Petit-Bourg Duclos	247 mm	60 mm le 18
Sainte-Rose Viard	86 mm	15 mm le 15
Basse-Terre Conseil Régional	100 mm	24 mm le 10
Saint Martin Grand-Case	120 mm	67 mm le 25

Ensoleillement

Début de Carême?

L'ensoleillement mensuel présente un net excédent par rapport aux normales. Pourtant le ciel a été fréquemment et partout chargé les deux premières décades et voilé sur le continent par les cendres volcaniques au tout début de la troisième (du 22 au 25).

Cette insolation est moindre pour les îles du Nord. Là les passages nuageux ont perduré du fait de la proximité des queues des fronts des perturbations tempérées.

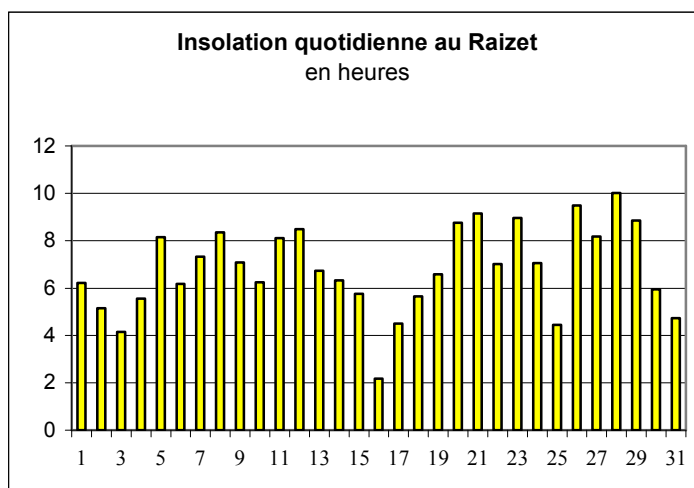
Durée totale d'ensoleillement

211,3 h au Raizet soit 6,8 h par jour

Excédent de 14%

Moyenne 1971-2000 :

194,3 h soit 6,3 h par jour



Guadeloupe :

Du 1er au 13 :

Rupture avec la dernière décade de novembre qui était très sèche : les averses sont assez présentes quoique généralement de courte durée et le vent parfois assez turbulent (rafales jusqu'à 60 km/h). Avec ce vent, les nuages s'accumulent sur la montagne et cette dernière est bien arrosée.

Côté mer, en tout début de mois une houle de nord à nord-ouest s'amortit rapidement (fin d'une vigilance jaune le 1^{er}). Puis le vent assez soutenu soulève une mer qui est souvent agitée côté Atlantique.

Du 14 au 18,:

Une bande nuageuse en provenance du nord stationne sur nos îles. Le temps est donc souvent assez nuageux. Ces nuages donnent quelques pluies, surtout sur l'Est de la Basse-Terre. Le vent est tou-

jours bien présent.

La mer est assez difficile, surtout en début de période, avec une longue houle de nord de 2 à 3 mètres qui croise une mer du vent de nord-est bien formée. On dit que la mer est hachée.

Du 19 au 31,:

Le temps devient très agréable : le vent faiblit et les pluies sont peu nombreuses (un peu plus présentes toutefois le 31).

Par contre après Noël, une longue houle de nord-est à nord donne de grosses vagues sur la côte Atlantique : vagues moyennes entre 3,50 m et 4 mètres, parfois un peu plus. Les plus grosses vagues dépassent 6 mètres le 29 !

Vigilance jaune à compter du 27 décembre jusqu'à la fin du mois. Pas de dégâts rapportés en Guadeloupe mais du spectacle pour les touristes.

On notera aussi la retombée de cendres volcaniques de

Montserrat sur la Basse-Terre le 22.

Saint-Barth' et Saint-Martin :

Du 1er au 18 : même type de temps qu'en Guadeloupe, mais les averses sont beaucoup plus discrètes.

Du 19 au 31 : Cette période est moins sèche qu'en Guadeloupe, puisque quelques jours sont un peu arrosés, notamment le 25 où l'on entend même le tonnerre (14 mm relevés à Gustavia).

L'épisode de forte houle après Noël cause quelques dégâts sur les embarcations dans le port de Saint-Barth qui a dû être évacué en grande partie. La mer a également envahi en association avec la marée haute une partie des ruelles proches du port.

Bulletin Climatique Mensuel

Edité par METEO-FRANCE
Service Régional de la Guadeloupe – Section Climatologie
B.P. 451 97183 ABYMES Cedex
clim971@meteo.fr

Tel : 05 90 89 60 67 Télécopie : 05 90 89 60 75

Rédacteur : Christophe MONTOUT
Directeur de publication : René FURY
ISSN : 0294-7609 dépôt légal : 2009

Pour les prévisions à 3 jours sur les départements des Antilles et de la Guyane, prenez le temps d'un coup de fil 08 92 68 08 08 (0.31 € la mn)

Conformément à la loi sur la propriété intellectuelle du 1er juillet 1992, l'information ci-dessus appartient à METEO-France. Le tarif indiqué couvre les cas d'utilisation interne ou à usage final par le client. En cas d'affichage, de rediffusion ou de revente de tout ou partie du Bulletin Climatologique Mensuel, de fourniture de services à valeur ajoutée à partir des données publiées, une autorisation écrite préalable et un devis doivent être impérativement demandés à METEO-France.