

NOVEMBRE 2009

Orageux puis sec

Pluviométrie

Souvent très nuageux avec de nombreuses averses parfois orageuses les deux premières décades, le temps devient peu nuageux avec de rares ondées, voire bien ensoleillé ensuite.

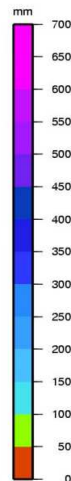
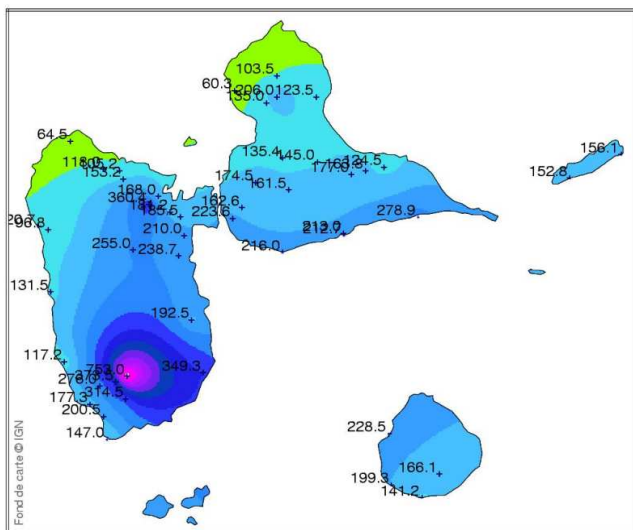
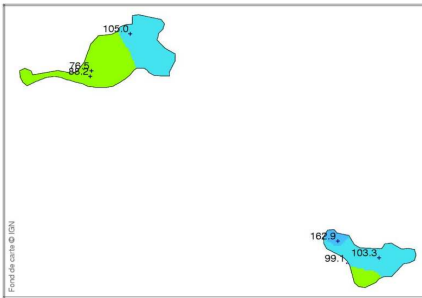
Températures et ensoleillement

L'ensoleillement mensuel est de 202,5 heures avec une moyenne de 6,7 heures par jour. Il présente un excédent de 10% par rapport aux normales.

Les moyennes mensuelles des minima et celles des moyennes sont supérieures respectivement de 0,9 et 0,5°C, alors que la moyenne des maxima reste normale.

Vent

Le vent de secteur Est à Est-Sud-Est dominant, est faible à modéré en dehors des quelques rafales localement fortes sous les orages des deux premières décades du mois.



Rappel : 1 mm = 1 litre d'eau par m²

Faits marquants

- Du 01 au 20 de nombreux épisodes de pluies et d'orages, parfois violents, nécessitant 3 passages en vigilance jaune. Puis du 21 au 30 une période quasi sèche tout à fait inhabituelle.
- Du 01 au 03, une houle de nord à nord-est de creux moyens de 3 à 4 mètres et de période longue allant jusqu'à 14 secondes, déferle sur la Guadeloupe. Le 2, les vagues et le sable envahissent (et coupent) la route de la Pointe des Châteaux.
- Du 19 au 20, des pluies torrentielles sur le haut de la façade Est du massif de la soufrière provoquent des glissements de terrain importants en montagne déviant la rivière alimentant les chutes du Carbet.

Températures

Chaudes!

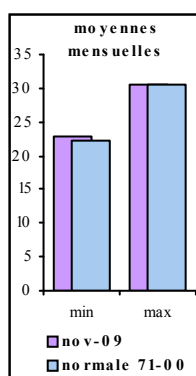
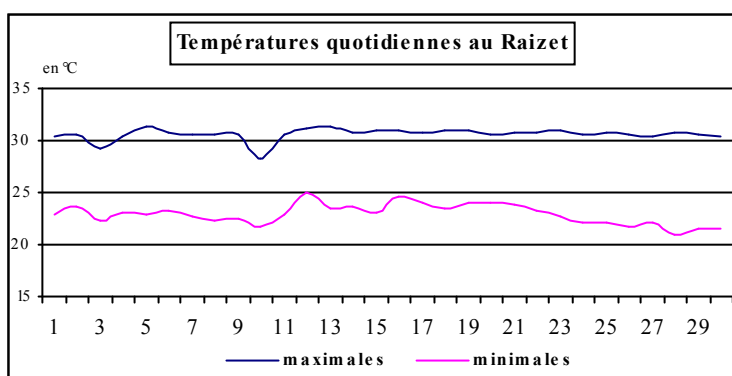
Excepté le 3 et le 9 du fait de la douceur due aux pluies, les maxima quotidiens ont été conformes à ceux d'un mois de novembre standard sur la Guadeloupe. Sur les îles du Nord la moyenne des maxima égalise par endroits les records de 1983. Sur l'ensemble des postes, on constate que les moyennes des minima

sont parmi les plus chaudes de l'histoire (3^{ème} rang pour le Raizet et la Désirade depuis 1952). Cela fait que le mois est vis à vis des moyennes, sur le département et les îles du nord, un des plus chaud de l'histoire (10^{ème} rang pour le Raizet, 2^{ème} pour Gustavia).

Pour le poste du Raizet, suite au déplacement du site de mesures en janvier 2003, les températures maximales actuelles ne peuvent se comparer aux valeurs antérieures. En revanche, la série des températures minimales (avant et après 2003) n'a pas connu de rupture

Température moyenne mensuelle :

au Raizet	: 26,8°C
à Basse-Terre	: 27,3°C
à la Désirade	: 28,2°C
à Godet	: 26,7°C
à Duclos	: 26,0°C
à Grand-Bourg	: 28,3°C
à St-Barth'	: 28,2°C



Températures extrêmes

20,5°C à Ste Rose , le 28
33°C à St-Barth', le 13

Vent

Timide...

POSTES	VITESSE MAXI du VENT	DATE
Aéroport du Raizet	48 km/h d'est-sud-est	le 2
Le Moule Radar	50 km/h de nord-est	le 23
La Désirade	70 km/h de sud-est	le 20
Aéroport les Basses	58 km/h d'est	le 3
St-Rose Viard	42 km/h de sud-est	le 11
Gustavia	52 km/h d'est	le 24

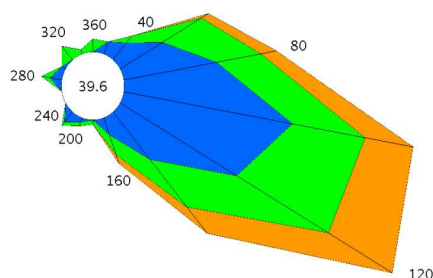
L'absence d'onde tropicale et de phénomène cyclonique doit être pour beaucoup dans la faiblesse des vents de ce mois de novembre. En dehors de deux épisodes de perturbations frontales se sont les pannes d'alizé qui ont prédominé durant les deux premières décades du mois (génératrices de la plupart des nombreux orages). Les rares rafales de vent, modérées à fortes, sont consécutives à ces événements.

Rose des vents moyens au Raizet

5 à 10 km/h; 11 à 20; >20 km/h

Pourcentage par direction

0% 5% 10%



Pluviométrie

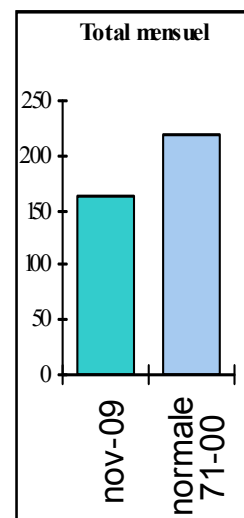
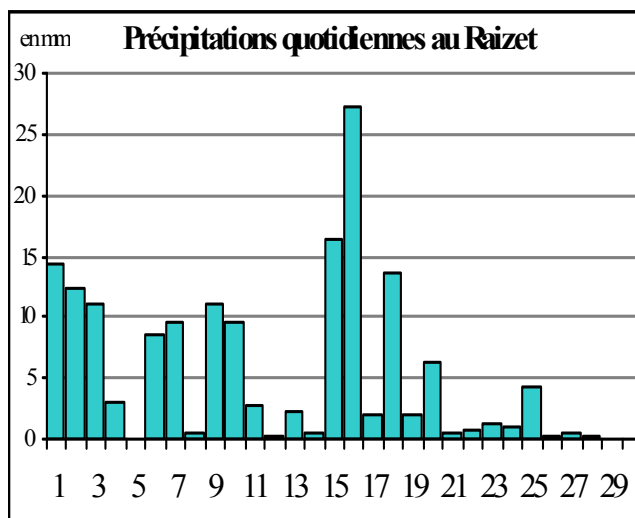
Plutôt sec?

Sans réellement dépareiller avec un mois de novembre classique, celui de l'année 2009 pourra tout de même être reconnu comme l'un des plus secs de l'Histoire de la météorologie sur une grande partie de l'archipel. L'essentiel des pluies se produit durant les deux premières décades (période de 10 jours). Les dix derniers jours du mois étant partout très anormalement et extrêmement « secs ». Comme un début de « carême » anticipé.

En effet, dans certaines zones les postes enregistrent de forts déficits allant de 30 à 50% par rapport aux normales mensuelles (1970-2000). C'est le cas au nord et à l'ouest de la Grande-Terre ainsi que pour tout le nord de la Basse-Terre, la région de Vieux-Fort et de Trois-Rivière.

Ailleurs, les déficits sont moins remarquables car ils avoisinent généralement les 20%. Seuls, les environs de la ville de Basse-Terre, les sommets du massif de la Soufrière et les communes de la Désirade, le Moule et Saint-François auront connu une quasi normalité.

Les îles du nord restent encore malheureusement sèches avec des déficits proches de 25%.



Pluviométrie mensuelle et maximale en un jour

Aéroport du Raizet	163 mm	27 mm le 16
La Désirade Météo	156 mm	54 mm le 3
Aéroport Les Basses	141 mm	28 mm le 10
Petit-Canal Godet	135 mm	42 mm le 16
Petit-Bourg Duclos	255 mm	42 mm le 18
Sainte-Rose Viard	105 mm	30 mm le 16
Vieux-Habitants.	117 mm	30 mm le 16
Saint Martin Grand-Case	105 mm	40 mm le 17

Ensoleillement

Un mois de Carême?

Normalement le mois de novembre est le mois le moins ensoleillé de l'année. Ceci est dû en général aux nombreux épisodes pluvio-orageux parcourant habituellement la voûte céleste. Mais ce mois-ci au lieu de 6,1 h de soleil par jour en moyenne on tourne aux alentours de 6,7 h. Soient des valeurs proches d'un mois de carême. Le ciel souvent dégagé de la dernière décade du mois y est sûrement pour beaucoup (près de 9 h 30 de soleil le 28).

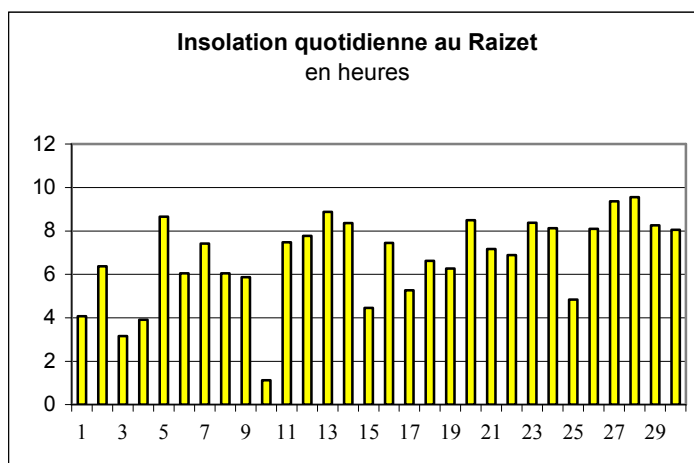
Durée totale d'ensoleillement

202,5 h au Raizet soit 6,7 h par jour

Excédent de 10%

Moyenne 1971-2000 :

183,8 h soit 6,1 h par jour



Chronologie des événements météorologiques du mois.

• Du 1er au 3 :

le début du mois est très humide. Les averses sont nombreuses et généralisées. On entend parfois le tonnerre. Vigilance jaune pluie/orage. Les cumuls de pluie sont parfois importants, notamment sur les Grands-Fonds et le Nord de la Basse-Terre où l'on dépasse les 150 à 200 l/m² en 4 jours.

De plus, une houle de nord à nord-est et de période longue allant jusqu'à 14 secondes, déferle sur la Guadeloupe, principalement le lundi 2 en soirée. Les creux sont importants mais pas d'une hauteur inhabituelle (creux moyens de 3 à 4 mètres), mais les conséquences le sont : la route de la Pointe des Châteaux est submergée, envahie par l'eau et le sable ! La raison probable : l'évolution sédimentaire du fond avant le littoral et du littoral lui-même de la zone aurait provoqué qu'une forte houle de Nord-Est devienne désormais envahissante !

Du 4 au 8 :

les averses sont moins nombreuses, moins généralisées et concernent principalement les régions de Ste-Rose, Capesterre, Abymes, Grands-Fonds et les Saintes.

Du 9 au 10 :

descente par le nord d'une bande nuageuse qu'on appelle 'front froid'. Pendant ces 2 jours, le ciel est souvent très nuageux et les pluies et les orages sont nombreux et généralisés. Vigilance jaune.

Du 11 au 15 :

période de nouveau un peu plus calme, mais les averses sont encore présentes.

Du 16 au 20 :

nouvelle vigilance jaune du 16 au 17 avec une nouvelle descente d'un front nuageux par le nord. Averses et orages sont au programme. Les orages du 16 au soir et première partie de nuit ont donné quelques forts cumuls supérieurs à 60/80 l/m² en 6h, principalement sur la Grande-Terre. Les orages sont parfois violents.

Ensuite beaucoup d'averses. On observe notamment de fortes pluies sur la montagne : presque 100 l/m² le 18 auxquels se rajoutent 150 à 200 l/m² le 19, soit presque 300 l/m² en 48h, ce qui se produit en moyenne tous les 60 ans !

Ces fortes pluies provoquent des glissements de terrain

sur le flanc est du dôme de la Soufrière. Ces glissements de terrain causent des dégâts importants dans la haute vallée du Carbet, détournant temporairement la rivière alimentant les chutes du Carbet.

Du 21 à la fin du mois :

début de « Carême » ? Le temps devient beaucoup plus calme et sec. Les averses sont très peu nombreuses, excepté sur la région de Capesterre-Belle-Eau où elles sont encore parfois bien présentes.

Une houle de secteur nord à nord-ouest donne de beaux rouleaux sur la côte Caraïbe en fin de mois (vigilance jaune) mais sans impact majeur rapporté.

Saint-Barth' et Saint-Martin :

Les averses sont globalement peu nombreuses. Du 8 au 12 un front froid donne un ciel souvent assez nuageux mais les averses évitent les îles. Du 16 au 19, nouvelle descente d'une bande nuageuse, et cette fois la pluie est enfin au rendez-vous ! On relève entre 40 et 60 l/m² sur l'épisode. La fin du mois est assez sèche, sauf le 27 où quelques bonnes averses se déclenchent, donnant 21 l/m² sur Gustavia.

Bulletin Climatique Mensuel

Edité par METEO-FRANCE
Service Régional de la Guadeloupe – Section Climatologie
B.P. 451 97183 ABYMES Cedex

clim971@meteo.fr

Tel : 05 90 89 60 67 Télécopie : 05 90 89 60 75

Directeur de publication : René FURY

ISSN : 0294-7609 dépôt légal : 2009

Pour les prévisions à 3 jours sur les départements des Antilles et de la Guyane, prenez le temps d'un coup de fil 08 92 68 08 08 (0.31 € la mn)

Conformément à la loi sur la propriété intellectuelle du 1er juillet 1992, l'information ci-dessus appartient à METEO-France. Le tarif indiqué couvre les cas d'utilisation interne ou à usage final par le client. En cas d'affichage, de rediffusion ou de revente de tout ou partie du Bulletin Climatologique Mensuel, de fourniture de services à valeur ajoutée à partir des données publiées, une autorisation écrite préalable et un devis doivent être impérativement demandés à METEO-France.