

OCTOBRE 2009

Très atypique et orageux

Pluviométrie

L'ensemble des îles a connu de multiples épisodes d'averses orageuses. Mais ce qui caractérisera ce mois d'octobre 2009, sera :

- les deux premières décades quasiment sans cumuls de pluie significatifs
- la dernière décade qui reçoit l'essentiel des pluies du mois.

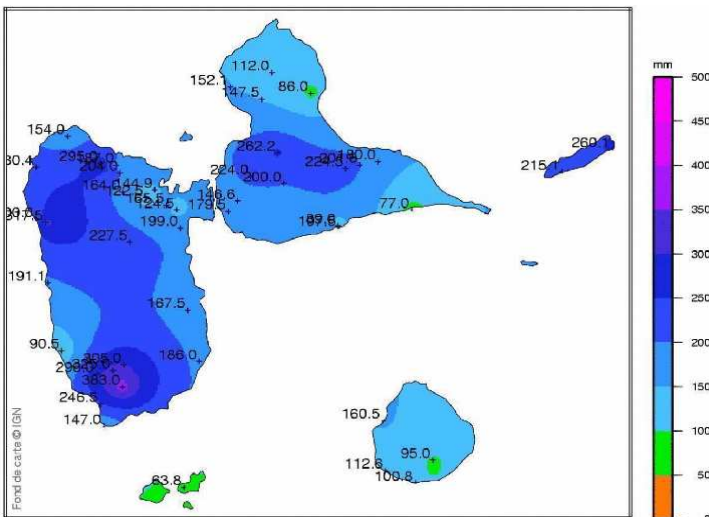
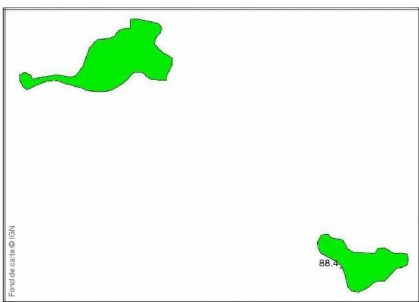
Températures et ensoleillement

L'ensoleillement mensuel (202h) avec une moyenne de 6,5h par jour, affiche un excédent de 2%. Malgré des cumuls de pluie mensuels quasi-normaux, la couverture nuageuse ne semble pas rester conforme à celle d'un mois d'octobre classique.

Sur l'ensemble des postes, la moyenne mensuelle des températures minimales est légèrement supérieure à celle attendue, alors que les autres moyennes semblent normales.

Vent

Le vent est de secteur est à est-sud-est dominant, faible à modéré. Les quelques rafales dues aux phénomènes orageux n'ont pas d'intensité remarquable.



Rappel : 1 mm = 1 litre d'eau par m²

Faits marquants

- De longues périodes de très beau temps sec, notamment en milieu de mois, avec des journées aussi belles que celles que l'on a dans les meilleurs moments du Carême
- De nombreux développements orageux parfois assez durables dans certaines régions. Mais des cumuls très disparates
- L'essentiel des pluies entre le 25 et le 31 .

Températures

Un peu chaudes

Les moyennes de températures, pour l'ensemble des postes du département et des collectivités du Nord, sont restées très voisines des normales de saison. Mais si l'on s'attarde sur les données quotidiennes on remarque trois épisodes particuliers :

- du 01 au 10 des températures classiques ;

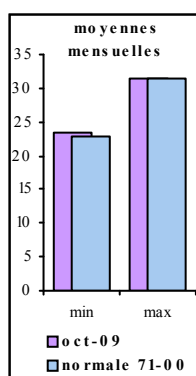
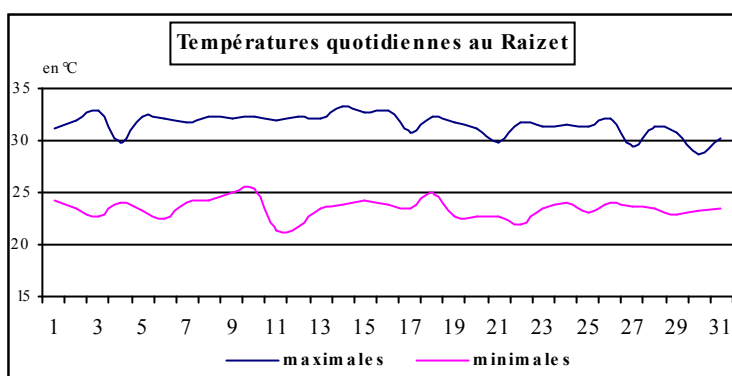
- du 11 au 23 des températures digne d'un mois de carême (minima plutôt bas et maxima élevés) ;

- du 24 au 30 des minima chauds (ou doux) et des maxima plutôt bas sûrement dus au long épisode pluvio-orageux de fin de mois.

Pour le poste du Raizet, suite au déplacement du site de mesures en janvier 2003, les températures maximales actuelles ne peuvent se comparer aux valeurs antérieures. En revanche, la série des températures minimales (avant et après 2003) n'a pas connu de rupture

Température moyenne mensuelle :

au Raizet	: 27,5°C
à Basse-Terre	: 27,7°C
à la Désirade	: 28,7°C
à Godet	: 27,5°C
à Duclos	: 26,5°C
à Grand-Bourg	: 28,5°C
à St-Barth'	: 28,6°C



Températures extrêmes

20,2°C au Moule à Gardel, le 11

34,3°C à Ste-Rose Viard, le 8

Vent

Rentrée cyclonique...

POSTES	VITESSE MAXI du VENT	DATE
Aéroport du Raizet	66 km/h du sud-est	le 28
Le Moule Radar	58 km/h d'est	le 27
La Désirade	101 km/h du sud-est	le 27
Aéroport les Basses	58 km/h du sud-est	le 5
St-Rose Viard	48 km/h de nord-est	le 27
Gustavia	65 km/h d'est	le 4

Ce mois d'octobre n'a connu aucun phénomène cyclonique. Sur l'ensemble de nos îles. Ce qui n'a rien d'exceptionnel en soit mais reste notable

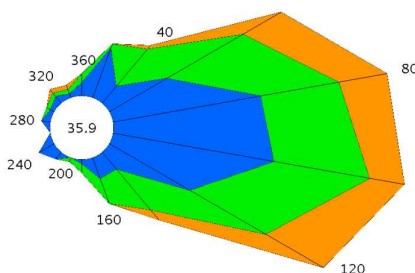
Les vents dominants sont donc : l'alizé d'est à sud-est classique de saison; les brises et effet locaux et les fronts de rafales accompagnant très localement les nuages d'orages.

Rose des vents moyens au Raizet

5 à 10 km/h; 11 à 20; >20 km/h

Pourcentage par direction

0% 5% 10%



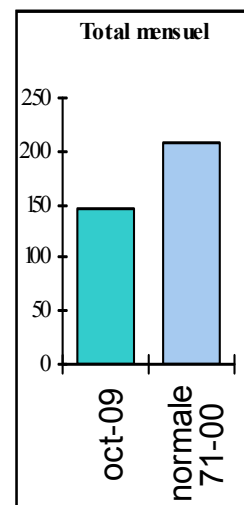
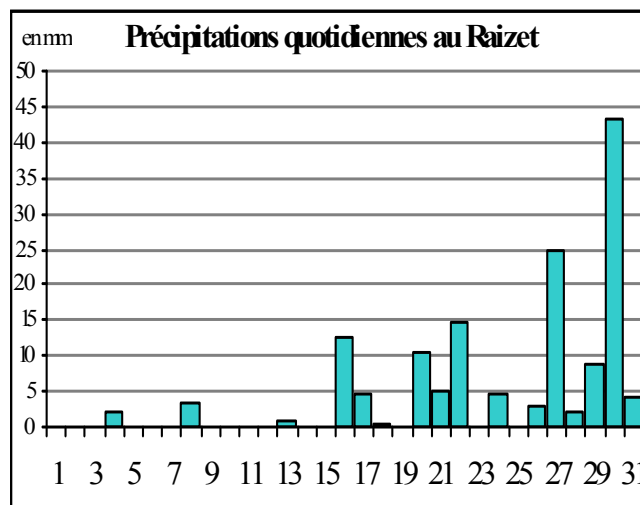
Pluviométrie

Concentration des pluies en fin de mois.

La pluviométrie est assez atypique pour un mois de novembre. Du 1er au 25 rares sont les cumuls quotidiens supérieurs à 5 mm. Ces derniers sont pour la plus part très disparates car consécutifs d'épisodes orageux. Les pluies génératrices des valeurs de cumuls mensuels se sont produites, en réalité, entre le 25 et le 31, suite au passage d'une perturbation pluvio-orageuse sur l'archipel.

Au final on relève tout de même une certaine disparité des valeurs mensuelles et de leurs rapports aux normales : Les cumuls du Nord Grande-Terre et du Nord-Est Basse-Terre semblent normaux ; ceux de l'Est de la Grande-Terre ainsi que certains du Nord de la « côte sous le vent » sont souvent excédentaires de 50% ; par contre le reste de l'archipel connaît des déficits avoisinant généralement les 20 à 30% et pouvant atteindre voir dépasser les 50% sur les sommets du massif de la Soufrière.

Les îles du Nord ont connu un temps plus classique pour la saison. Mais comme le mois précédent le déficit en eau continu d'avoisiner les 40% sur l'ensemble des postes.



Pluviométrie mensuelle et maximal en un jour		
Aéroport du Raizet	147 mm	43 mm le 30
La Désirade Météo	112 mm	30 mm le 22
Aéroport Les Basses	101 mm	32 mm le 31
Petit-Canal Godet	147 mm	48 mm le 30
Petit-Bourg Duclos	227 mm	34 mm le 31
Sainte-Rose Viard	187 mm	36 mm le 20
Basse-Terre.	240 mm	49 mm le 17
Saint Martin Grand-Case	71 mm	22 mm le 15

Ensoleillement

Un mois de Carême?

Hormis la journée du 4, l'ensoleillement, du 1er au 23, sur l'archipel guadeloupéen, est tributaire de la présence, ou de l'absence, de nuages orageux locaux. On peut comparer cette partie du mois d'octobre à celle d'un mois de mai classique.

Du 24 au 31 les durées d'insolations plus faibles sont dues à la présence plus fréquente des nuages de pluies.

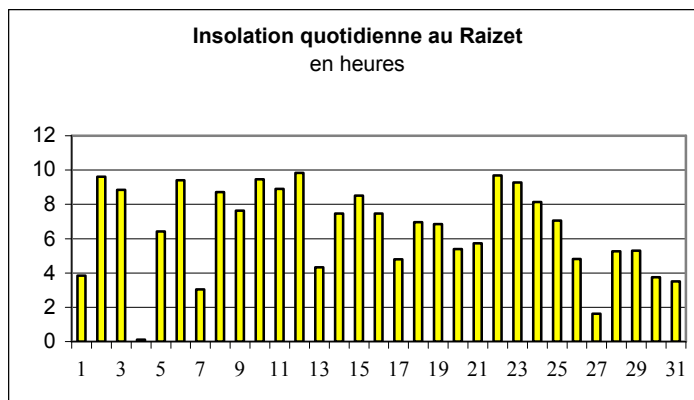
Durée totale d'ensoleillement

202 h au Raizet soit 6,5 h par jour

Excédent de 2%

Moyenne 1971-2000 :

197,8 h soit 6,4 h par jour



Chronologie des événements météorologiques du mois.

Du 1er au 4 : un temps clé-ment, le 1er en dehors de quelques averses locales sur le nord Basse-Terre (30 à 60 mm sur les hauteurs avec débordements 10/20 mm sur les côtes) et du côté de Gosier avec 15 à 30 mm près du bourg. Ces 3 jours de beau temps sont suivis par le passage d'une zone perturbée qui donne de bonnes pluies sur certaines localités le 4 : 30 mm au Moule, 15 à la Désirade mais seulement 2 mm au Raizet ou à Ste-Rose.

Du 5 au 14 : le temps redevient calme et parfois très beau sur les îles, certains y voyant là comme une période de Carême anachronique sous un alizé modéré. Mais notons toutefois durant cette période :

- quelques orages locaux le 7, donnant 20 à 50 mm sur Gourbeyre et Basse-Terre, jusqu'à 60 mm sur Capesterre-Belle-Eau,

- des averses le 8 avec 11 mm à Ste-Rose, 9 mm à Ste-Anne et 7 mm à Duclos,

- et le maintien d'une ligne pluvieuse le 13 de Baie-Mahault à Ste-Rose, voire Deshaies (20 à 30 mm).

Du 15 au 26 : un type de temps plus instable s'installe, mais sans perturbation organisée. Nos îles voient alors alterner de belles jour-

nées souvent bien ensoleillées, notamment les 15, 19, 23 et 25, avec des jours plus nuageux et des pluies éparses, mais notables, sur certaines localités. On peut ainsi citer les fortes valeurs relevées dans le bourg de Basse-Terre (14 mm le 16, 49 mm le 17, 47 mm le 24), ainsi que celles dépassant parfois 25 mm : 37 mm le 20 à Viard de Ste-Rose, 33 mm le 21 à Petit-Canal et Duclos de Petit-Bourg, 30 mm le 22 à la Désirade. On connaît même une période de "panne" ou faiblesse d'alizé du 20 au 22 avec un temps typique : clair ou peu nuageux la nuit et le matin dans un air limpide, la chaîne montagneuse dégagée et des développements de gros nuages déversant parfois durant 2 ou 3 heures de forts cumuls sur les zones habituelles (extrême nord et sud-est Basse-Terre et Grands-Fonds de la Grande-Terre).

Du 27 au 31 : une perturbation pluvio-orageuse aborde le territoire dès le lever du jour le 27 et stagnera durant 24 heures environ avec des orages nombreux, parfois violents, et des pluies assez fortes (le département est alors placé sous vigilance jaune "fortes pluies - orages"). Les quantités sont classiques pour des perturbations de saison : de 20 à 50 mm fréquemment et quelques lieux plus arrosés (60/70

mm dans les Grands Fonds et 80/100 mm sur les pentes de la Soufrière et la région de Bananier dans la commune de Capesterre). Mais ensuite, il n'y a pas vraiment d'amélioration, la masse d'air restant humide et instable jusqu'à la fin du mois. Les pluies sont alors assez fréquentes et même parfois abondantes, accompagnées d'orages, surtout durant les journées des 30 et 31, avec plus de 120/150 mm en 2 jours sur la zone des Grands Fonds, 80/100 mm sur Deshaies et Ste-Rose et de nombreuses communes à plus de 40 ou 50 mm.

Saint-Barth' et Saint-Martin :

L'ensemble du mois fut plutôt sec, avec une majorité de journées clémentes. On retiendra donc : les quelques périodes pluvieuses du 1er au 4 avec 10 à 30 mm de pluies bienvenues ; du 11 au 15 avec un cumul sur 5 jours compris entre 20 mm à Gustavia et 56 mm à Grand Case, dû à la présence d'une bande nuageuse frontale venue du nord et stagnant à proximité ; et encore du 23 au 27, le temps étant plus typique de la saison avec des averses ponctuelles chaque jour.

Bulletin Climatique Mensuel

Edité par METEO-FRANCE
Service Régional de la Guadeloupe - Section Climatologie
B.P. 451 97183 ABYMES Cedex

clim971@meteo.fr

Tel : 05 90 89 60 67 Télécopie : 05 90 89 60 75

Directeur de publication : René FURY

ISSN : 0294-7609 dépôt légal : 2009

Pour les prévisions à 3 jours sur les départements des Antilles et de la Guyane, prenez le temps d'un coup de fil 08 92 68 08 08 (0.31 € la mn)

Conformément à la loi sur la propriété intellectuelle du 1er juillet 1992, l'information ci-dessus appartient à METEO-France. Le tarif indiqué couvre les cas d'utilisation interne ou à usage final par le client. En cas d'affichage, de rediffusion ou de revente de tout ou partie du Bulletin Climatologique Mensuel, de fourniture de services à valeur ajoutée à partir des données publiées, une autorisation écrite préalable et un devis doivent être impérativement demandés à METEO-France.