

AOÛT 2009

Sec et chaud

Pluviométrie

Ce mois d'août 2009 fut très sec en de nombreuses localités de notre territoire. Les cumuls y sont souvent proches des anciens ou établissent de nouveaux records de minima mensuels pour un mois d'août. Sauf sur l'est et le sud Basse-Terre, le massif de la Soufrière, la région du Moule et de Saint François et les Iles du Nord.

Août est donc plutôt sec en Guadeloupe mais marque tout de même le début de la saison cyclonique aux Antilles.

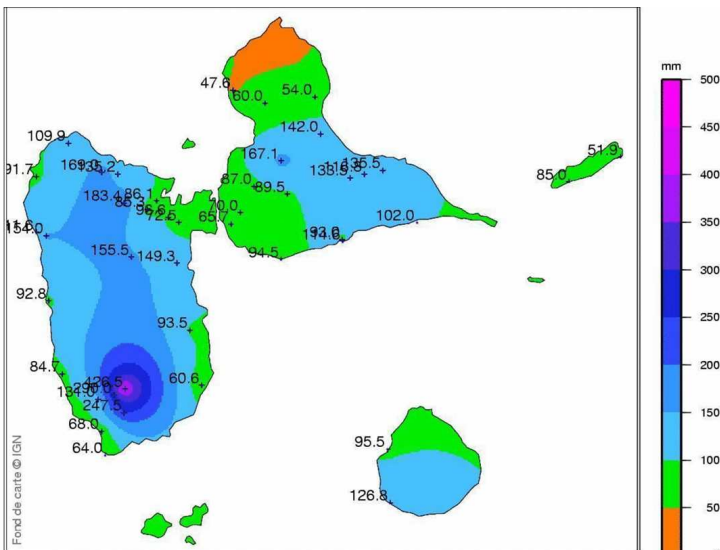
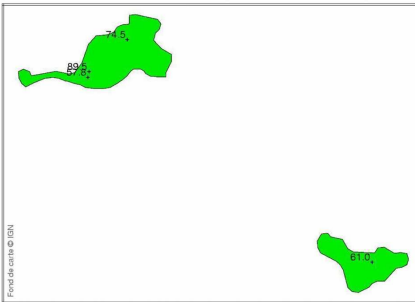
Températures et ensoleillement

Les températures sont restées assez chaudes, comme le mois précédent, avec des valeurs un peu supérieures aux normales de saison, mais sans excès. Par exemple à l'aéroport du Raizet, les maxima semblent normales, mais la moyenne des minima est de 0,9°C supérieure à la normale et celle des moyennes de 0,5°C.

L'ensoleillement mensuel (239,7 h) avec une moyenne de 7,7 h par jour, affiche un excédent de 9%. On notera la présence de poussière saharienne, voilant encore la voûte céleste, la première semaine du mois. Mais, ni elle, ni les nuages issus des perturbations cycloniques ne contrarient l'insolation.

Vent

Le vent est de secteur Est à Est-Nord-Est dominant, faible à modéré, avec des rafales locales assez fortes à fortes, sous les orages (seuls témoins remarquables de la reprise de l'activité cyclonique).



Rappel : 1 mm = 1 litre d'eau par m²

Faits marquants

- La tempête tropicale ANA, ne donne que peu de pluies et quelques orages dans la nuit du 16 au 17
- La houle cyclonique de l'ouragan BILL, à compter du 20, cyclone dont l'œil est passé à plus de 400 km au nord des îles antillaises.
- Un mois très sec en de nombreuses localités de la région, souvent proche des records minima mensuels pour un mois d'août, sauf sur la Basse-Terre et notamment le massif de la Soufrière.

Températures

Un peu chaudes

Bien que nettement moins exceptionnel que l'a été le mois de juillet qui le précède, le mois d'août se révèle lui aussi plutôt chaud sur l'ensemble des postes d'observation de l'archipel.

Les valeurs moyennes des moyennes mensuelles relevées sont partout supérieures de 0,5 à 1 °C environ des normales (1971-

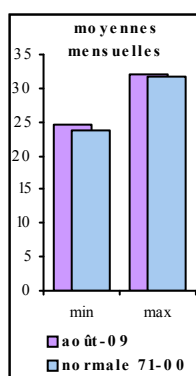
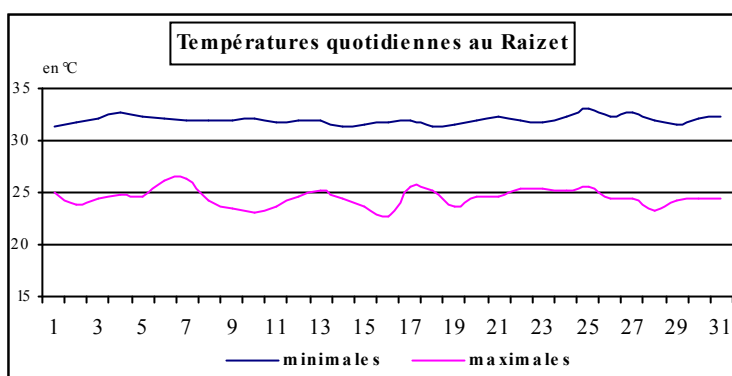
2000). C'est souvent aussi le cas des moyennes mensuelles des minimales.

Toutefois sur les postes en montagne ces valeurs restent plus proches des normales grâce à une couverture nuageuse, ici souvent, plus présente.

Pour le poste du Raizet, suite au déplacement du site de mesures en janvier 2003, les températures maximales actuelles ne peuvent se comparer aux valeurs antérieures. En revanche, la série des températures minimales (avant et après 2003) n'a pas connu de rupture

Température mensuelle :

au Raizet : 28,3°C
 à Basse-Terre : 28,8°C
 à Godet : 28,4°C
 à Duclos : 26,7°C
 à Grand-Bourg : 28,7°C
 à St-Barth' : 29,1°C



Températures extrêmes

21,5°C à Duclos, le 28

33,5°C à St-Barth', le 29

Vent

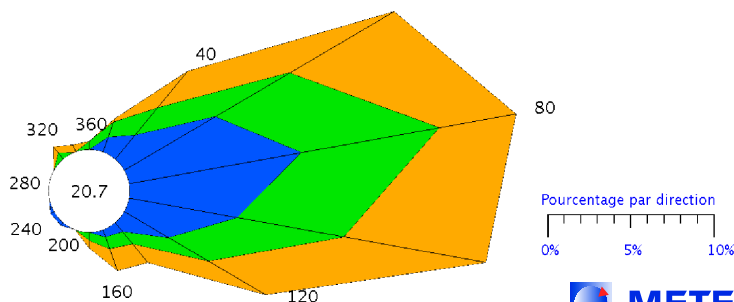
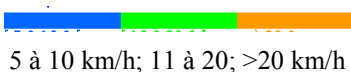
Rentrée cyclonique...

POSTES	VITESSE MAXI du VENT	DATE
Aéroport du Raizet	55 km/h d'est	le 22
Le Moule Radar	54 km/h d'est	le 12
La Désirade	79 km/h d'est-sud-est	le 16
Aéroport les Basses	61 km/h d'est	le 21
St-Rose Viard	45 km/h de nord-est	le 22
Gustavia	90 km/h de nord-est	le 18

Même si la tempête tropicale ANA s'est plutôt « dégonflée » en traversant notre archipel, c'est tout de même lors de son passage que furent relevés les vents les plus forts ce mois-ci. Les valeurs de 80 à plus de 90 km/h en rafales ont été enregistrées sur les îles les plus exposées (la Désirade et les Îles du Nord).

Ailleurs les quelques rafales sont la signature d'épisodes orageux très classiques pour la saison.

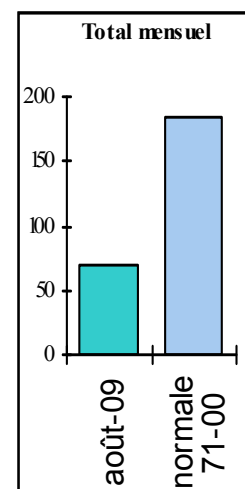
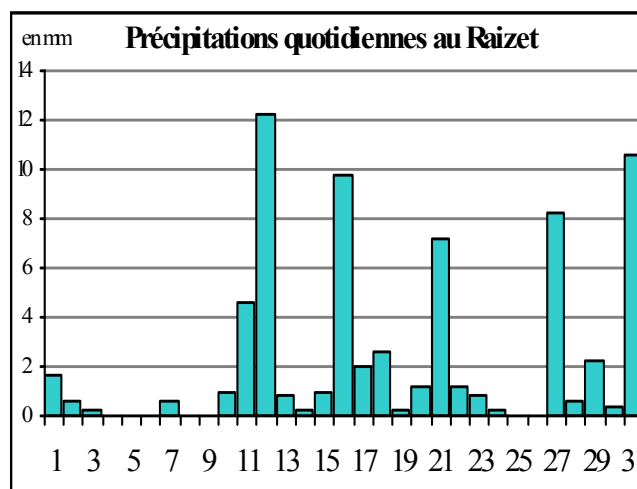
Rose des vents moyens au Raizet



Pluviométrie

Sec...., très sec.

Les épisodes pluvieux dus aux passages ou la proximité d'ondes ou de cyclones, n'ont pas été pourvoyeurs en eau sur le département. De nombreux cumuls relevés pour ce mois d'août établissent de nouveaux records de minima mensuels ou des valeurs très proches de ces minima extrêmes. C'est le cas pour de nombreux postes du nord et de l'ouest Grande-Terre, du nord Basse-Terre, de la côte sous le vent et des Saintes. On y relève des déficits souvent proches de 50 à 70% par rapport aux normales (1971-2000). Par contre pour l'est Grande-Terre, la Désirade, Marie-Galante, Saint Barth', Saint Martin, les contreforts est et les sommets de la Soufrière, les valeurs relevées, bien que parfois légèrement déficitaires, sont assez proches des normales pour un mois d'août. Toutefois les valeurs sur les Iles du Nord restent insuffisantes pour pallier le déficit encore en cours dans les réserves en eaux.



Pluviométrie mensuelle et maximale en un jour		
Aéroport du Raizet	70 mm	12,2 mm le 12
Le Moule Laureal	135,5 mm	41,6 mm le 20
Aéroport Les Basses	66,6 mm	11,8 mm le 13
Petit-Canal Godet	60 mm	9,5 mm le 11
Petit-Bourg Duclos	155,5 mm	31 mm le 28
Deshaies Gendarmerie	91,7 mm	16 mm le 15
Vieux Habitants Gend.	84,7 mm	30 mm le 12
Gustavia	60 mm	18,6 mm le 12

Ensoleillement

Généreux

Du 1er jusqu'au 11, les valeurs les plus basses sont essentiellement dues à la présence de poussière de sable. Même si le 2 est une journée au ciel généralement très nuageux. Ensuite nous pouvons parler de l'installation progressive de la saison cyclonique. En effet, les poussières sahariennes disparaissent enfin et par la suite diverses ondes ou cyclones tropicaux viennent ennuager l'azur.

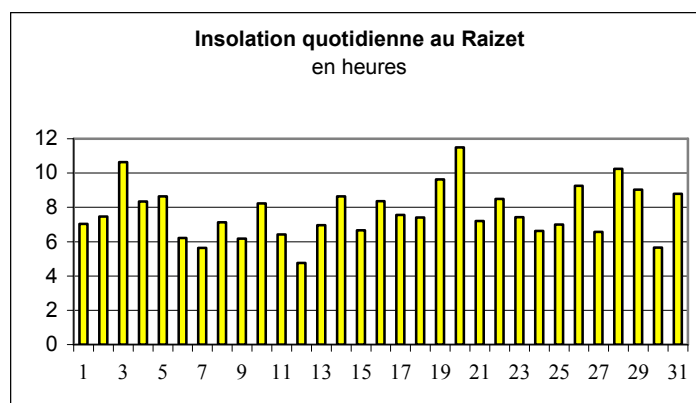
Durée totale d'ensoleillement

239,7 h au Raizet soit 7,7 h par jour

Excédent de 9%

Moyenne 1971-2000 :

224 h soit 7,2 h par jour



Du 1er au 11 :

Le temps est assez beau, souvent brumeux, notamment du 1er au 8. A noter toutefois le passage perturbé le 2, qui aura été peu marqué en Grande-Terre et sur les îles du Sud, un peu plus sur les îles du Nord (5/15 mm), mais surtout sur les hauts de Ste-Rose (50/60 mm) et tout le massif de la Soufrière jusque vers Capesterre-Belle-Eau Bananier (60 à 120 mm).

Du 12 au 21 :

Le passage d'une perturbation de type onde d'Est le 12 marque le début d'une période agitée avec 3 épisodes de vigilance pour notre archipel.

- En fin de journée du 12 et durant la nuit, des bonnes averses et des orages sont observés : 10/30 mm sur St-Barth' et St-Martin, des quantités comparables en Guadeloupe avec 32 mm au Moule notamment, mais moins que prévues finalement.

- Le 15, le maintien durant de nombreuses heures d'une bande pluvieuse

entre Le Lamentin et Deshaies donnera plus de 100 mm en 6 heures sur les hauteurs de Ste-Rose, alors qu'il fait beau partout ailleurs.

- Puis c'est la menace de la tempête tropicale ANA - vigilance "orange" durant quelques heures le 16 - qui traverse la Guadeloupe sous forme d'une faible dépression tropicale dans la nuit du 16 au 17 avec averses et orages, mais des cumuls modérés (26 mm à Terre-de-Haut des Saintes toutefois). Sur les îles du Nord, les rafales de vent sont plus fortes entre 80 et 95 km/h.

- Enfin, c'est l'ouragan BILL qui passe au large certes, mais qui touche nos territoires de façon indirecte. Une forte houle de 3 m 50 à 4 m en creux moyens le 19, puis le passage d'une bande pluvio-orageuse en périphérie du système dans la nuit du 20 au 21 qui donnera 42 mm au Moule.

Du 22 au 31 :

Après 2 belles journées, une perturbation passe assez près dans le nord-

est et amène quelques orages et de la pluie parfois le 24. Elle deviendra d'ailleurs 2 jours plus tard la tempête tropicale Danny à l'est des Bahamas. Puis c'est le retour rapide du beau temps le 25, redevenant brumeux le 26. Du 27 au 30, si les éclaircies dominent en plaine et sur la Grande-Terre (hormis les averses normales de saison), la brume s'atténuant vite, le temps est pluvieux en montagne. Le 27, c'est le maintien de la bande nuageuse "classique" du Lamentin à Deshaies qui donne des cumuls en 4 ou 5 heures de 50 à 70 mm sur le nord Basse-Terre. Le 28, on recueille des valeurs dépassant 100 mm sur les hauts de Petit-Bourg, Capesterre-Belle-Eau et Goyave. Puis le 29, des quantités de 30 à 60 mm par places sur les hauteurs sont relevées. Le 30, des averses orageuses donnent des cumuls compris entre 15 et 35 mm autour de l'axe Gosier - Petit-Bourg - Pointe-Noire. Le 31 voit du beau temps à l'avant d'une zone perturbée dépressionnaire s'approchant par l'est.