

JUIN 2009

Soleil et Poussière

Pluviométrie

Ce mois de **juin 2009 fut classique** pour la saison, mois de transition avant le début de la saison des pluies : 2 ou 3 épisodes fortement pluvieux, dont celui du milieu de mois, mais aussi de nombreuses journées ensoleillées. Les quantités de pluies furent abondantes sur les hauteurs de la Basse-Terre, le massif de la Soufrière surtout, mais nettement moins en bordure de mer.

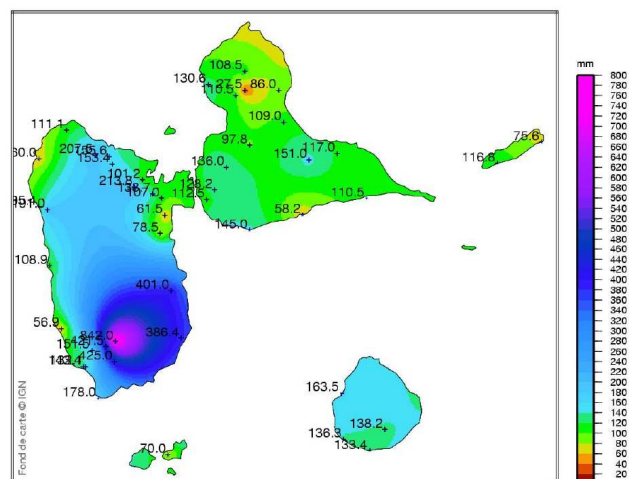
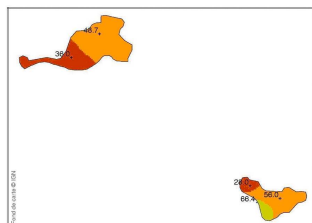
Températures et ensoleillement

La température mensuelle est relativement conforme à sa référence, même si la moyenne des minimales est plus fraîche que la normale avec un déficit de 0,8°C. En dépit d'un certain manque de chaleur lors des épisodes pluvieux, les températures maximales suivent les valeurs saisonnières.

Le soleil est bien présent malgré les épisodes de brume de poussière venue du Sahara. L'ensoleillement mensuel (232,2 h), avec une moyenne de 7.7h par jour, affiche un excédent de 10%.

Vent

L'alizé d'est à est-sud-est souffle plutôt régulièrement une majeure partie du mois, en dehors des quelques pointes rafaleuses lors des épisodes pluvio-orageux. Il connaît quelques faiblesses en fin de mois à compter du 27, favorisant, alors, les baisses de visibilité dues à la poussière saharienne.



Rappel : 1 mm = 1 litre d'eau par m²

Faits marquants

Une vigilance jaune en raison des fortes pluies et d'orages violents est déclenchée du 15 au 16 sur le département.

Une masse d'air plus sèche arrive et est accompagnée de brume de poussières d'origine saharienne assez dense. La visibilité est parfois inférieure à 10 km du 25 au 27

Températures

Relativement conformes

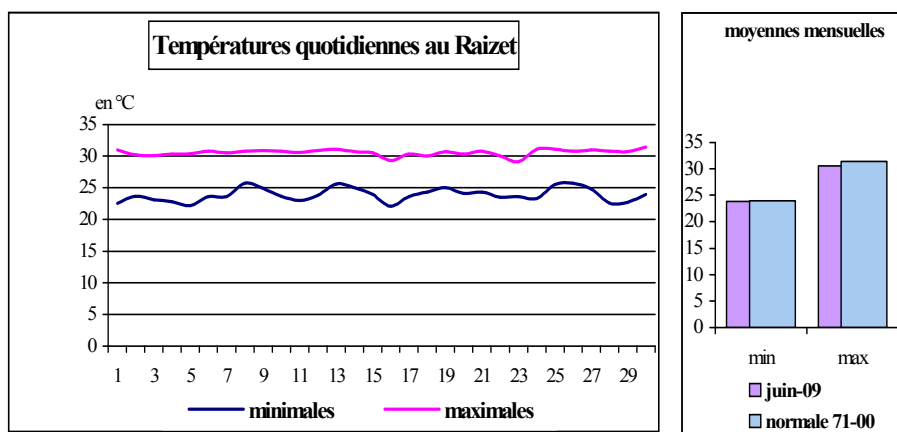
Malgré un soleil généreux, la moyenne mensuelle des températures maximales reste relativement conforme à la saison. Les températures minimales sont, quant à elles, un peu plus basses qu'habituellement.

Au final, la température mensuelle s'approche de la norme saisonnière.

Suite au déplacement du site de mesures en janvier 2003, les températures maximales actuelles ne peuvent se comparer aux valeurs antérieures. En revanche, la série des températures minimales (avant et après 2003) n'a pas connu de rupture

Température mensuelle :

au Raizet : 27,2°C
à Basse-Terre : 27,3°C
à Godet : 27,0°C
à Duclos : 25,6°C
à Grand-Bourg : 27,7°C
à St-Barth' : 28,8°C



Températures extrêmes

20,4°C à Duclos, le 28

33,6°C à St-Barth', le 28

Vent

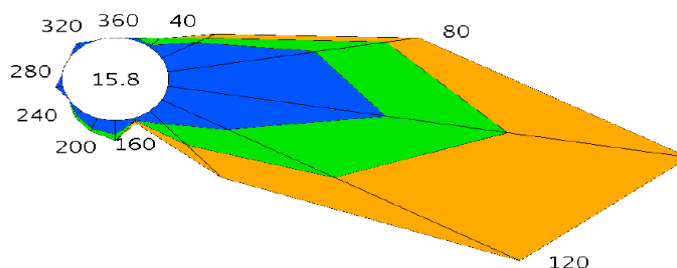
Sans excès

POSTES	VITESSE MAXI du VENT	DATE
Aéroport du Raizet	66,6 km/h de sud-est	le 23
Le Moule Radar	57,6 km/h de sud-est	le 23
La Désirade	74,9 km/h du sud	le 23
Aéroport les Basses	72 km/h de sud-est	le 23
St-Rose Viard	53,3 km/h de sud-est	le 23
Gustavia	61,2 km/h de sud-est	le 5

Les différents épisodes pluvieux s'accompagnent de quelques rafales assez fortes. La fréquence des vents forts ne s'en trouve d'ailleurs pas augmentée. Dans l'ensemble l'alizé souffle d'est-sud-est modérément, jusqu'au 27, puis faiblement ensuite.

Rose des vents moyens au Raizet

5 à 10 km/h; 11 à 20; >20 km/



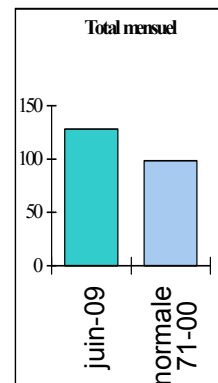
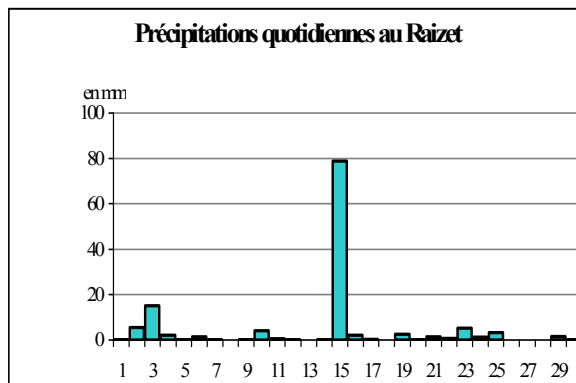
Pluviométrie

Souvent excédentaire

Tout en ayant une origine classique pour un mois de transition entre saison sèche et saison des pluies, les cumuls de ce mois de juin 2009 se révèlent souvent excédentaires. Surtout dans l'Est de la Grande-Terre et sur la Désirade avec 40 à 50 % de plus que la normale (1971-2000), Marie-galante avec 30 à 40% et sur les contreforts de la Soufrière plus de 200% de la normale au sommet et sur les façades est, sud-est et sud.

A noter que la grande majorité de ces cumuls est due à trois épisodes pluvieux plutôt intenses sur le département.

Pour Saint-Barthélemy et Saint-Martin, le climat est resté beaucoup plus sec, conforme aux normales de saison pour ces îles. Les quelques pluies y sont aussi plus réparties sur le mois.



Pluviométrie mensuelle et maximale en un jour		
Aéroport du Raizet	128,2 mm	78,8 mm le 15
La Désirade	73 mm	26,1 mm le 15
Aéroport Les Basses	132 mm	55,6 mm le 15
Petit-Canal	106 mm	37,5 mm le 15
Petit-Bourg Duclos	325 mm	73,5 mm le 15
St Rose Viard	153,1 mm	147,9 mm le 15
Basse-Terre	126,9 mm	53,6 mm le 2
Gustavia	153,1 mm	10,4 mm le 30

Ensoleillement

Généreux

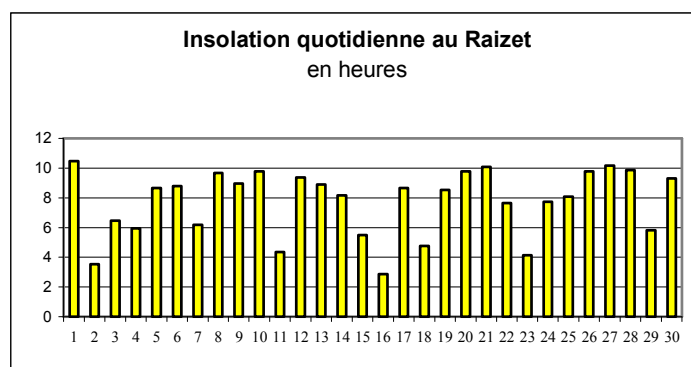
L'ensoleillement affiche un excédent de 10%. Ceci malgré quelques épisodes nuageux à très nuageux, comme la journée du 16 qui fut généralement couverte, et aussi l'arrivée des poussières sahariennes qui voilent le ciel surtout vers la fin du mois.

Durée totale d'ensoleillement

232,2 h au Raizet

Moyenne 1996-2008 :

211,6 h soit 7,1 h par jour



Du 1er au 6 : le temps est plutôt perturbé, à la suite du mois de mai pluvieux, avec des averses encore assez nombreuses sur la Guadeloupe, notamment les 2 et 3, et parfois des orages. Citons quelques valeurs :

- le 2 : 20 mm à Basse-Terre, 28 mm sur les hauts de Petit-Bourg et 40 mm au Moule ;

- le 3 : 15 mm au Raizet, 17 à la Désirade, 20 à Basse-Terre, 21 à Marie-Galante, 24 au Moule, 39 mm à Duclos Petit-Bourg et aussi 11 mm à Saint-Martin ;

- et encore : 10 mm à Saint-Barthélemy le 4, 20 à 50 mm sur les hauteurs de Basse-Terre le 5, 11 mm à Marie-Galante et 8 mm à Ste-Rose le 6.

Du 7 au 13 : les averses intéressent surtout le relief de la Basse-Terre. Les hauteurs de Goyave et Capes-terre-Belle-Eau sont les plus expo-

sées avec tout le massif de la Soufrière : cumuls quotidiens de pluies souvent supérieurs à 40 ou 50 mm, voire 80/120 mm les 10 et 11. A noter les 13 mm recueillis aussi à Petit-Canal le 11.

Du 14 au 16 : après une belle journée le 14, une perturbation se développe sur les Petites Antilles en cours de nuit du 14 au 15. Une vigilance jaune en raison des fortes pluies est alors déclenchée sur notre territoire. Les orages sont violents, les quantités de pluies parfois abondantes, plus de 60 à 80 mm sur bien des localités (voire 120/180 mm sur le massif montagneux).

Du 17 au 22 : l'alizé est modéré mais un peu moins humide. Les averses sont toutefois un peu plus conséquentes en montagne où des développements nuageux s'accrochent parfois et donnent d'assez fortes quantités, notamment à compter du 19 avec des valeurs de 20 à 50 mm.

Le 23 : une zone perturbée de type onde d'Est traverse le sud des Petites Antilles et la marge nuageuse touche nos îles ; le temps est gris et souvent pluvieux, même si les quantités restent faibles. A noter quelques fortes rafales de vent, entre 60 et 80 km/h en journée, accompagnant cette couverture nuageuse.

Du 24 au 27 : une masse d'air plus sèche arrive et est accompagnée de brume de poussières d'origine saharienne assez dense. La visibilité est parfois inférieure à 10 km du 25 au 27 ; le temps ressenti est chaud, oppressant, avec très peu d'averses. Cela n'empêche pas le développement d'un orage isolé qui traverse la Grande-Terre dans la nuit du 25 au 26.

Du 28 au 30 : l'alizé est modérément humide et quelques averses intéressent notre territoire, plus conséquentes sur les zones montagneuses.

Bulletin Climatologique Mensuel

Edité par METEO-FRANCE

Service Régional de la Guadeloupe – Section Climatologie
B.P. 451 97183 ABYMES Cedex

clim971@meteo.fr

Tel : 05 90 89 60 67 Télécopie : 05 90 89 60 75

Directeur de publication : René FURY

ISSN : 0294-7609 dépôt légal : 2009

Pour les prévisions à 3 jours sur les départements des Antilles et de la Guyane, prenez le temps d'un coup de fil 08 92 68 08 08 (0.30 € la mn)

Conformément à la loi sur la propriété intellectuelle du 1er juillet 1992, l'information ci-dessus appartient à METEO-France. Le tarif indiqué couvre les cas d'utilisation interne ou à usage final par le client. En cas d'affichage, de rediffusion ou de revente de tout ou partie du Bulletin Climatologique Mensuel, de fourniture de services à valeur ajoutée à partir des données publiées, une autorisation écrite préalable et un devis doivent être impérativement demandés à METEO-France.