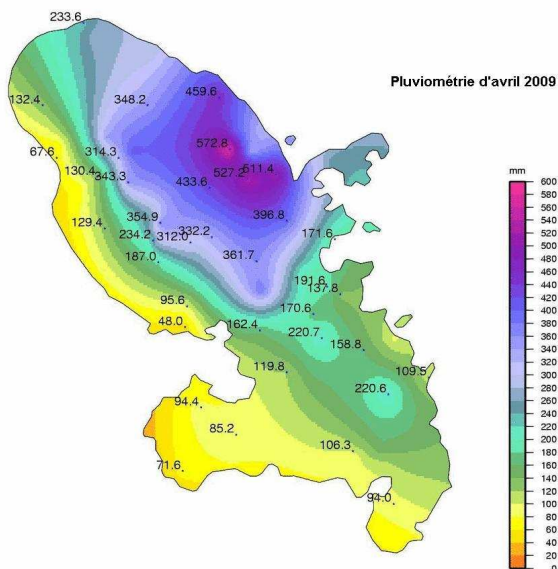


AVRIL
2009

Fini le carême !

Pluviométrie

Ce mois d'avril met fin à la saison sèche. Les jours de pluie sont plus nombreux que de coutume bien qu'ils apportent de faibles quantités d'eau en général. Pourtant un épisode pluvieux parvient à faire basculer le bilan mensuel dans l'excédent : celui du 30 avril. Il touche principalement le nord atlantique en donnant, pour la saison, des précipitations records en un jour. Sur ce secteur, la pluviométrie mensuelle avoisine le double de la normale. Au Lamentin, elle est de 160%.



Rappel : 1 mm = 1 litre d'eau par m²

Températures et ensoleillement

La température mensuelle est proche de la normale ou légèrement supérieure au Lamentin en raison des minimales plus douces qu'habituellement (+0,7°C par rapport à la moyenne). Les maximales sont plus proches des valeurs saisonnières (-0,1°C à l'aéroport) mais elles font apparaître un petit déficit de chaleur sur les mornes de Fort-de France.

L'ensoleillement est très en retrait par rapport à la saison avec seulement 193 heures et 29 mn au total.

Vent

L'alizé souffle modérément sous l'influence de l'anticyclone.

Faits marquants

Les 291 mm d'eau qui tombent le 30 avril sur la station de Trinité-réservoir, constituent un record de pluviométrie en un jour, depuis l'ouverture en décembre 2003. A Ste-Marie-pérou, station ouverte depuis février 1993, les 284 mm mesurés se classent au second rang derrière le record du 27/11/1999. De telles quantités d'eau en 24 heures se renouvelle en moyenne une fois tous les 30 ans minimum.

Températures

un cran au-dessus

Une fois de plus la moyenne des minimales se montre plus douce qu'habituellement sur l'ensemble de l'île, peut-être un peu moins dans le sud. Par contre, la moyenne des maximales se disperse davantage en fonction du lieu. Elle se classe parmi les

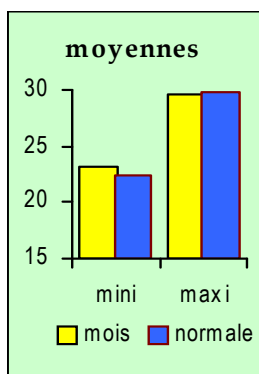
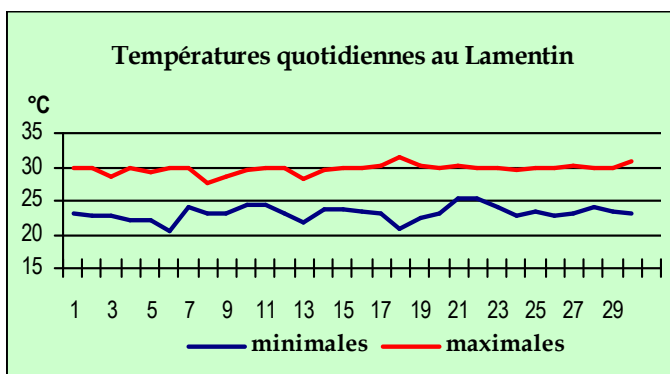
plus fraîches au Morne des Cadets, reste en dessous de la normale à Fort-de-France et se rapproche de la norme à l'aéroport. Elle est anormalement élevée au Robert.

Il en découle une température mensuelle légèrement supérieure

à la normale au Lamentin, plus proche à Desaix mais inférieure à Fond-St-Denis.

Température mensuelle :

à Fond St-Denis: 22,6°C
 à St-Joseph : 24,9°C
 à Fort-de-France: 25,6°C
 à St-Pierre : 26,7°C
 au Robert : 27,5°C
 au Lamentin : 26,4°C



Températures extrêmes

17,9°C à FdF Colson, le 13
32,5°C à St-Pierre, le 20

Vent

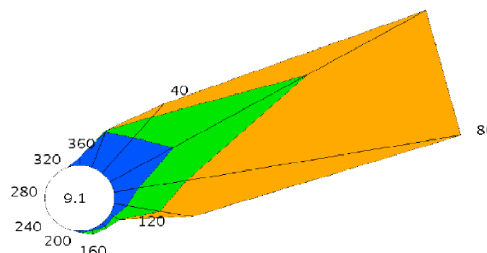
conforme à la saison

| POSTES | VITESSE MAXI du VENT | DATE |
|----------------------|----------------------|-------|
| Morne des Cadets | 104 km/h d'est | le 26 |
| Aéroport du Lamentin | 53 km/h de nord-est | le 24 |
| Fort-de-France | 58 km/h d'est | le 25 |
| Diamant | 65 km/h d'est | le 28 |
| St-Anne | 54 km/h d'est | le 26 |
| Vauclin | 84 km/h d'est | le 15 |

L'alizé souffle modérément malgré quelques variations plus soutenues du 11 au 16 et du 24 au 28. Néanmoins, les rafales sont peu fréquentes sur le littoral. Par contre sur le Morne des Cadets, elles sont à l'origine d'une pointe maximale assez forte pour la saison.

Rose des vents moyens au Lamentin

5 à 12km/h; 13 à 19; >20km/h



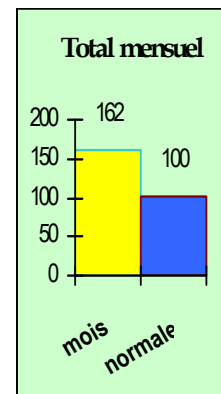
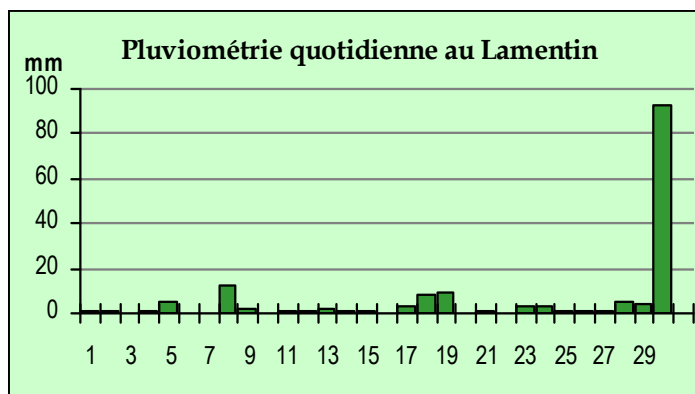
Pluviométrie

digne d'une saison des pluies !

Les averses sont très irrégulières en cette saison mais les trombes d'eau qui s'abattent le 30 avril, principalement, sur les secteurs de Ste-Marie, Trinité et Gros-Morne se montrent exceptionnelles puisque des records de pluie quotidienne sont battus. D'ailleurs, la probabilité qu'une telle quantité tombe en un jour se répète statistiquement une fois tous les 30 ans.

Il n'est donc pas étonnant que la pluviométrie mensuelle atteigne plus du double de la normale sur ces régions et plus généralement entre 150 à 160%, comme au Lamentin et au Robert, ou de l'ordre de 130% à Rivière-Pilote, François et St-Anne.

Le bilan se rapproche de la normale sur le nord caraïbe, de St-Pierre à Fonds-St-Denis et Fort-de-France, épargnés par cet épisode pluvieux du 30.



| Pluviométrie mensuelle et maximale en un jour | | |
|---|----------|----------------|
| Ste-Marie pérou | 572,8 mm | 283,8 mm le 30 |
| Trinité réservoir | 511,4 mm | 291,2 mm le 30 |
| Gros-Morne | 433,6 mm | 165,2 mm le 30 |
| Robert vert pré | 396,8 mm | 197,8 mm le 30 |
| François | 137,8 mm | 87,0 mm le 19 |
| St-Esprit | 166,3 mm | 34,0 mm le 19 |
| Fort-de-France | 95,6 mm | 15,4 mm le 30 |
| Ste-Anne | 94,6 mm | 23,8 mm le 19 |

Ensoleillement

faible

Avec un peu plus de 193 heures, c'est le mois d'avril le moins ensoleillé de la décennie. Il manque pour ainsi dire 3 journées ensoleillées. Celle du 30 par exemple où la pluie prend complètement la place du soleil.

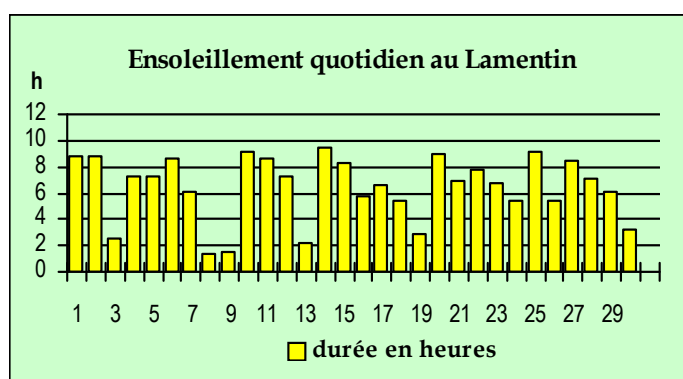
Durée totale d'ensoleillement

182 h 52 mn à Desaix

193 h 29 mn au Lamentin

Moyenne 1996-2008 :

214 heures



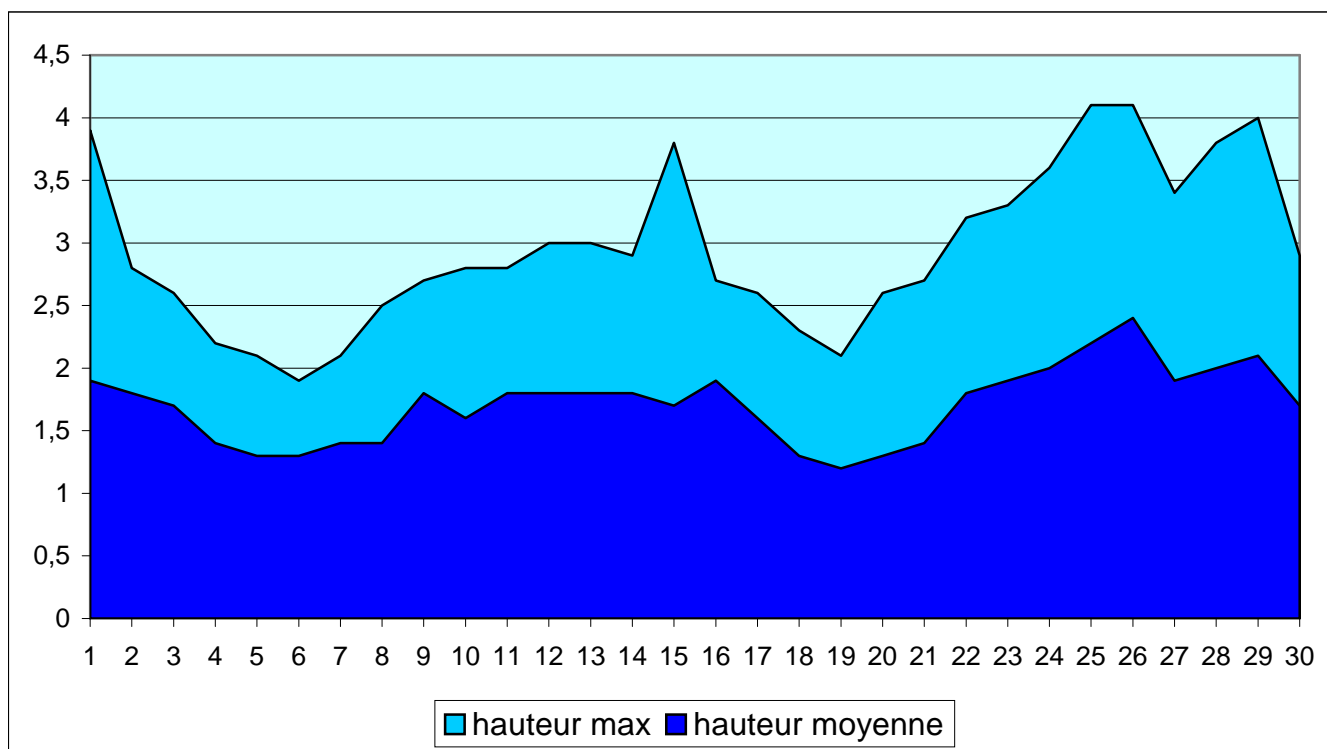
État de la mer

Dans l'ensemble, la mer n'est pas trop agitée coté caraïbe. Elle connaît quelques petites agitations temporaires en atlantique, en liaison avec le vent.

Néanmoins une longue houle de Nord se superpose aux vagues du vent entre le 3 et le 8 avril, sans grande conséquence.

La mer se forme davantage en fin de mois avec des vagues atteignant 4 m au maximum dans le canal de la Dominique.

Houlographe de Basse-Pointe



Bulletin CLIMATOLOGIQUE Mensuel

Édité par METEO-FRANCE
Service régional de la Martinique
Section climatologique
97232 Le Lamentin
Directeur de publication : P. Hereil
ISSN 0762-2880

téléphone : 05 96 57 23 87
télécopie : 05 96 57 23 91
Email : sрмаclim@meteo.fr

rédaction : E. Bernard

Prenez le temps d'un coup de fil Prévisions à 3 jours sur les départements Antilles-Guyane : 0892680808 (0,30 €/mn)
d'une connexion 3615 METEO (tarif 0,3 €/mn)

Internet <http://www.meteo.gp>

Conformément à la loi sur la propriété intellectuelle du 1er juillet 1992, l'information ci-dessus appartient à MÉTÉO-FRANCE. Le tarif indiqué couvre les cas d'utilisation interne ou à usage final par le client. En cas d'affichage, de rediffusion ou de revente de tout ou partie du bulletin climatologique mensuel, de fourniture de services à valeur ajoutée à partir des données publiées, une autorisation écrite préalable et un devis doivent être impérativement demandés à MÉTÉO-FRANCE.



CONSEIL GENERAL DE LA MARTINIQUE



METEO FRANCE
Toujours un temps d'avance