

Bulletin Climatologique Mensuel

971
GUADELOUPE

Avril 2009

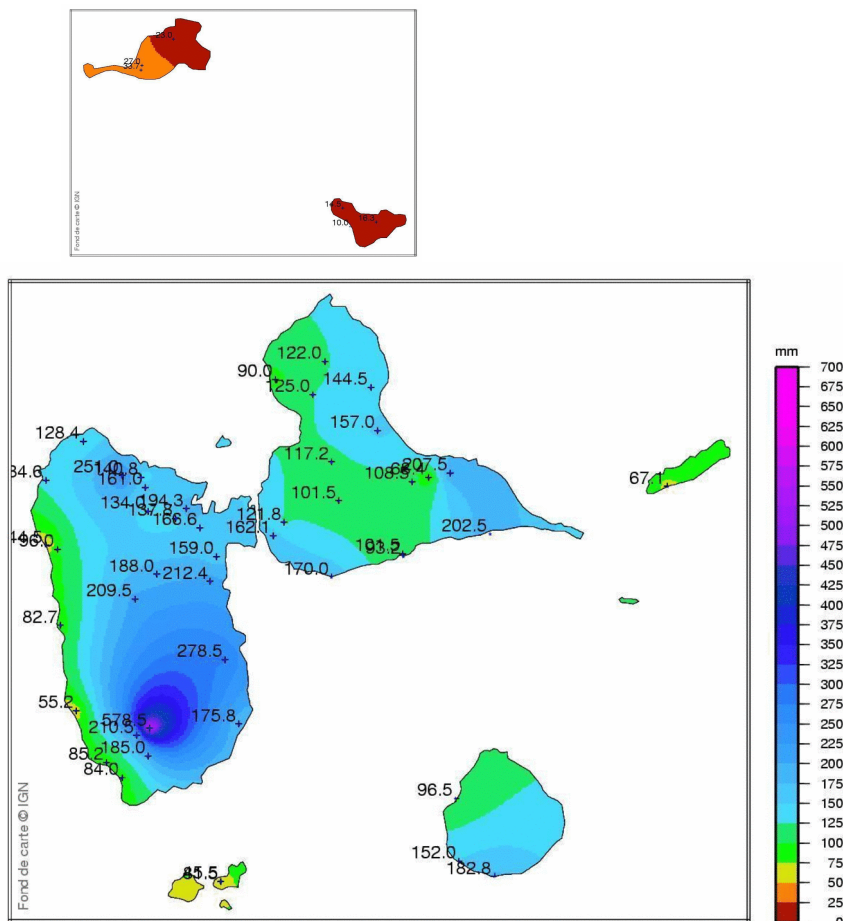
Mois très contrasté ...
mais bien arrosé

Précipitations

La pluviométrie du mois d'avril 2009 sur la Guadeloupe et les îles proches est très « aléatoire ». De nombreux épisodes de pluie modérés à fortes se sont produits de façon très locale. Et ils ont parsemé l'archipel de valeurs de cumul nettement supérieures aux normales (1971-2000). Bien qu'aucun record ne soit battu, les excédents sur les façades Est sont par endroit importants. On relève par exemple jusqu'à 131% de plus au Raizet et jusqu'à 400% à la gendarmerie de Saint-François.

D'un point de vue plus général, une grande partie de l'archipel a été bien généreusement arrosée, même si aucun record n'a été battu.

Toutefois, aux Saintes et sur les îles du Nord la sécheresse a perduré. Des déficits proches de 50 % sont relevés à Saint Barthélemy et Saint Martin et proches de 25 % sur les petites îles du Sud.



Cumul de précipitation mensuel

Températures

Ce mois se révèle plutôt frais. Toutes les moyennes de températures sont inférieures aux normales. Jusqu'à $-0,9^{\circ}\text{C}$ pour la moyenne des maximales.

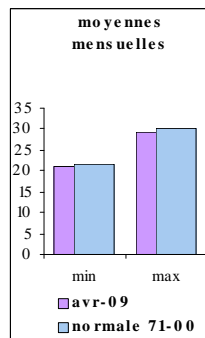
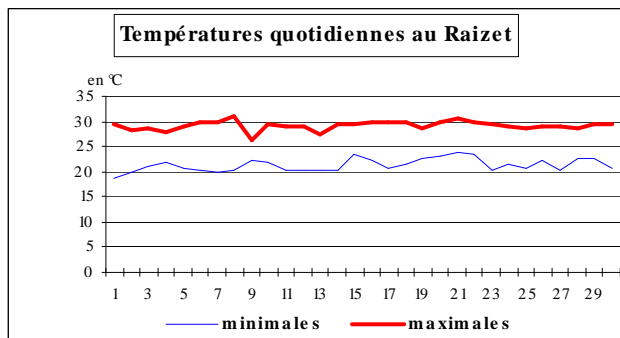
Insolation

L'ensoleillement mensuel (189,5h) avec une moyenne de 6,3h par jour, affiche un déficit de 11%.

FAIT MARQUANT

- Plusieurs épisodes de fortes pluies isolées ont été recensées au cours de ce mois d'avril sur la Guadeloupe continentale et ses îles proches. **Du 8 au 9 des cumuls de près de 120mm d'eau en 48h** par endroit sur la Grande Terre et l'est de la Basse Terre. **Le 13 cumuls de près de 120mm d'eau en 24h** : vers Grande Ravine au Gosier et à Goyave. **Le 19, près de 140mm** entre le Moule et Saint-François. **Le 30, près de 200mm** entre Sainte-Rose et Deshaies (141mm à Viard nouveau record pour un jour en avril de ce poste).
- **Pas de phénomène de houle remarquable pour ce mois.**

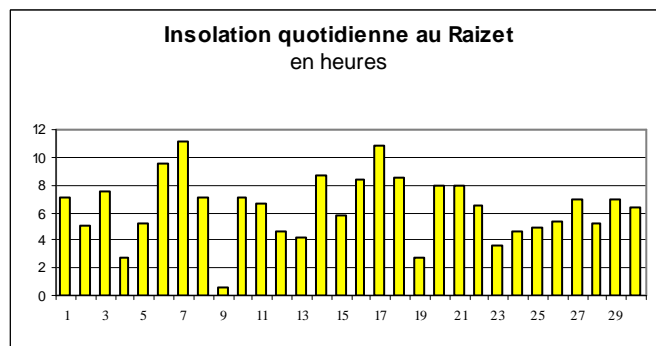
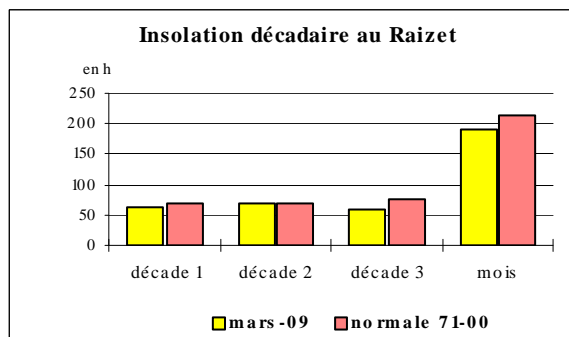
températures



Suite au déplacement du site de mesures en janvier 2003, les températures maximales actuelles ne peuvent se comparer aux valeurs antérieures. En revanche, la série des températures minimales (avant et après 2003) n'a pas connu de rupture

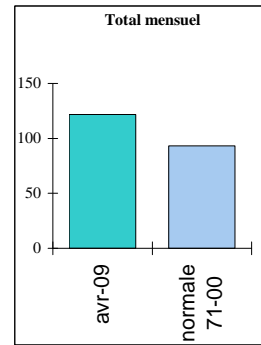
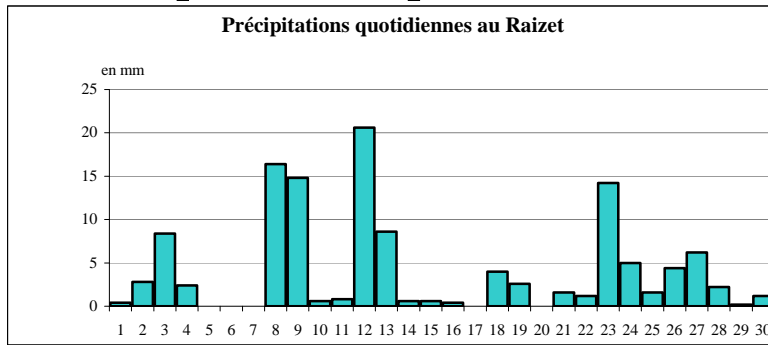
Températures	avr-09	Valeur extrême la plus basse (1951-2007)	Normale 1971-2000	Valeur extrême la plus haute (1951-2007)
Moyenne du mois	25,3°C	24,1°C en 1968	25,9°C	27,6°C en 1987
Moyenne des Minimales	21,3°C	19,5°C en 1955	21,7°C	23,5°C en 2005
Moyenne des Maximales	29,2°C	28,2°C en 1964	30,1°C	31,8°C en 1987
Extrêmes absolus du mois				
Minimale	18,5°C le 01	15,8°C le 01/04/1976		26°C le 07/04/98
Maximale	31,1°C le 07	24,7°C le 21/04/1977		33,3°C le 25/04/1987

insolation



Insolation	avr-09	Valeur extrême la plus basse	Normale 1971-2000 (recalculée)	Valeur extrême la plus haute
Durée totale	189,5 h soit 6,3 h par jour	143,3 h en 1954	214,5 h soit 7,2 h par jour	275,7 h en 1953 (reconstituée)
Rapport à la normale	89%			
Extrêmes quotidiens				
minimum	0,7 h le 09	0,0h		11,9 h le 03/04/2004
maximum	11,1 h le 07			

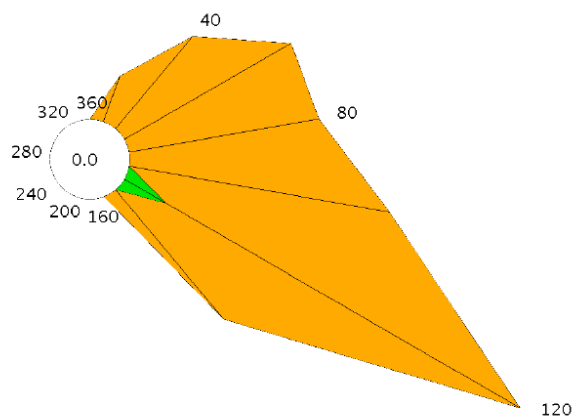
précipitations



Précipitations	avr-09	Valeur extrême la plus basse	Normale 1971-2000	Valeur extrême la plus haute
Quantité totale Rapport à la moyenne	121,8 mm 131%	16,6 mm en 2003	93,2 mm	418,1 mm en 1964
Quantité maximale en 24h date	20,6 mm le 12			79,6 mm le 24/03/1995
Nombre de jours de pluie ≥ 1 mm	18	3	10,8	21 en 1981
≥ 10 mm	4	0	2,3	8 en 2002
≥ 30 mm	0	0	0,5	4 en 1968
Nombre de jours d'orage	0	0	0,6	4 en 1992 et 1993

vent

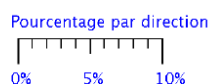
Fréquence des vents en fonction de leur provenance en %



Valeur extrême d'un mois d'avril
(Période 1976/2007):

86.4 km/h le 15/04/1993

Rafale maximale :
Le 25
52,2 km/h
de direction 110°



Chronologie des événements météorologiques du mois.

Du 1er au 3 : l'alizé est nuageux et humide, les pluies ne sont pas rares avec quelques valeurs supérieures à 15 mm en 3 jours : 33mm aux Saintes et Petit-Canal, 20 mm à la Désirade et Duclos sur les hauts de Petit-Bourg, mais 11 mm seulement au Raizet et au Moule, moins ailleurs.

Du 4 au 7 : le soleil est plus fréquent, les averses plus localisées, mais on peut noter celles du 5 avec 8 mm à Marie-Galante et 16 mm à Duclos Petit-Bourg.

Les 8 et 9 : une nette aggravation intéresse toute la Guadeloupe en fin de journée du 8. Si on ne relève sur les îles proches que des valeurs de 2 à 15 mm, les quantités sont importantes pour la saison sur la Guadeloupe : près de 80 mm sur les hauteurs de Petit-Bourg, plus de 30 mm en 2 jours au Raizet ou à Sainte-Rose, presque autant à Sainte-Anne.

Du 10 au 13 : après un vendredi et samedi saints dans la tradition (quelques averses mais du soleil), le temps se dégrade sensiblement le jour de Pâques avec parfois des quantités supérieures à 20 mm par places, et même un relevé de 45 mm à Marie-Galante. La journée du lundi 13 voit le développement d'un gros nuage pluvieux qui restera stationnaire en mi-journée dans le petit Cul-de-Sac marin et 70 à 120 mm sont recueillis notamment dans la commune du Gosier, valeurs très rares en pareille saison.

Du 14 au 17 : le temps redevient plus "normal", non perturbé durablement (7 mm à Petit-Canal le 15).

Les 18 et 19 : la situation météorologique est potentiellement très pluvieuse, ce qui nécessite une mise en vigilance jaune du département. Si la Côte-sous-le-Vent est épargnée par les pluies, de très grosses quantités affectent en cours de nuit et le matin du 19 Marie-Galante (30 à 60 mm) et surtout les communes du Moule, Sainte-Anne et Saint-François (80 à 140 mm). En montagne aussi, quelques grosses quantités sont relevées et même jusqu'à Baie-Mahault avec plus de 50 mm pour l'épisode qui se termine vraiment le 20 au matin.

Du 20 au 30 : l'alizé s'établit de nouveau mais il est généralement humide, transportant de nombreuses formations nuageuses qui ont tendance à se développer au-dessus des terres. Les quantités en 24h sont souvent comprises entre 5 et 10 mm, mais parfois plus de 30 mm sur Morne-à-l'Eau (les 24 et 25 notamment) et sur le relief de la Basse-Terre (massif de la Soufrière le 22, hauteurs des communes de Ste-Rose et Deshaies les 22, 25 et encore les 26, 27). On notera que le 30, les averses sont plutôt rares sur la Guadeloupe, sauf sur l'extrême nord-ouest de la Basse-Terre (secteur Sainte-Rose - Deshaies) où elles sont très fortes et très nombreuses. On y relève ainsi entre 125 et 200 mm, ce qui représente des valeurs considérables pour la saison.

Bulletin Climatologique Mensuel

Edité par METEO-FRANCE
Service Régional de la Guadeloupe - Section Climatologie
B.P. 451 97183 ABYMES Cedex

clim971@meteo.fr

Tel : 05 90 89 60 67 Télécopie : 05 90 89 60 75

Directeur de publication : René FURY

ISSN : 0294-7609 dépôt légal : 2008

Pour les prévisions à 3 jours sur les départements des Antilles et de la Guyane, prenez le temps d'un coup de fil 08 92 68 08 08 (0.30 € la mn)

Conformément à la loi sur la propriété intellectuelle du 1er juillet 1992, l'information ci-dessus appartient à METEO-France. Le tarif indiqué couvre les cas d'utilisation interne ou à usage final par le client. En cas d'affichage, de rediffusion ou de revente de tout ou partie du Bulletin Climatologique Mensuel, de fourniture de services à valeur ajoutée à partir des données publiées, une autorisation écrite préalable et un devis doivent être impérativement demandés à METEO-France.