

Bulletin Climatologique Mensuel

971
GUADELOUPE

Mars 2009

Très très sec

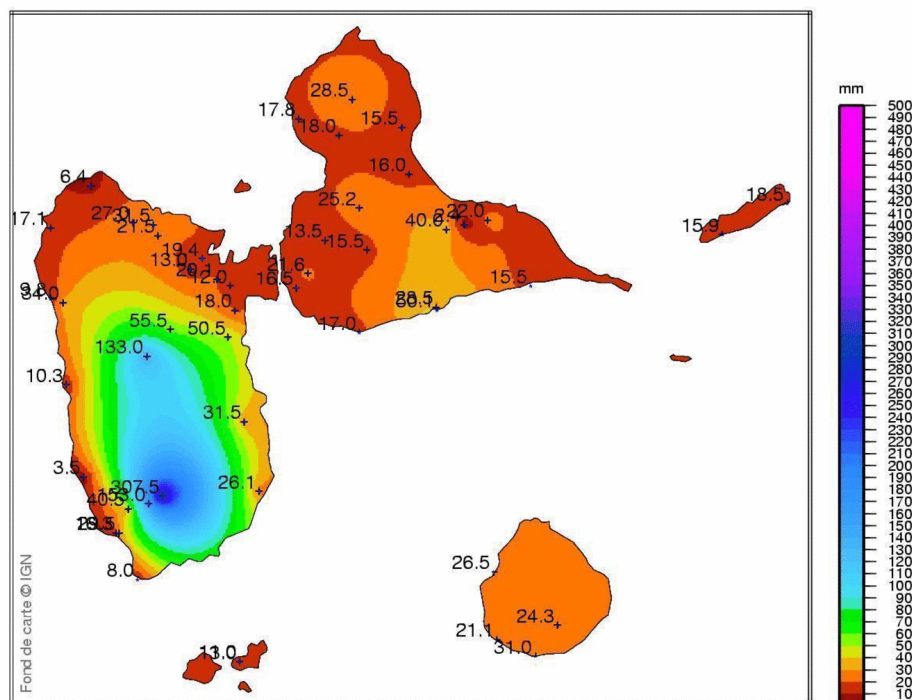
Précipitations

Bien que ce mois de mars ne soit pas le mois des minima records, il est tout de même bien classé parmi les mois les plus secs de l'histoire de la climatologie en Guadeloupe. Entre le 4^{ème} et le 7^{ème} rang des mois de mars sur 58 ans selon la zone du département. Sur l'ensemble de l'archipel, il a été relevé des valeurs de cumul très déficitaires (près de 76 % localement) par rapport à un mois normal (1971-2000).

Bien que l'île de la Désirade et le Nord Grande-Terre n'aient que des déficits pluviométriques de 15 à 35% de la normale, le reste de l'archipel reste extrêmement sec :

- Près de 60% de déficit sur le reste de la Grande-Terre
- Plus de 60 à 70% sur la côte Est de la Basse-Terre, Marie-Galante et les Saintes.
- Plus de 70% pour la côte sous le vent avec des maxima tels Vieux-Habitant (76%) et Deshaies (74%).

Les îles du Nord sont elles aussi touchées par cette sécheresse avec des déficits de l'ordre de 40 à 50%.



Cumul de précipitation mensuel

Températures

Ce mois se révèle plutôt frais. Toutes les moyennes de températures sont inférieures aux normales. De $-0,4^{\circ}\text{C}$ pour la moyenne des minimales à $-0,9^{\circ}\text{C}$ pour la moyenne des maximales.

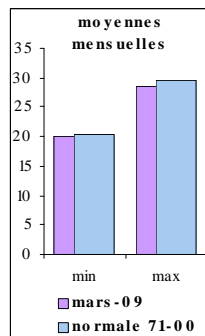
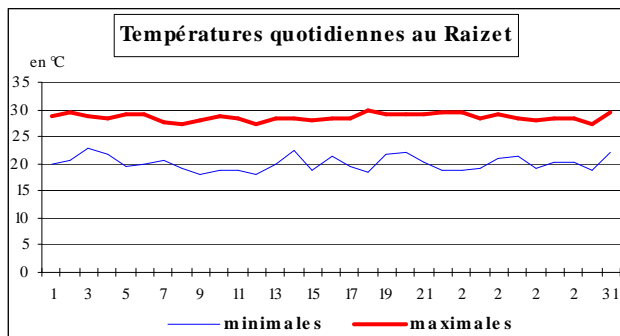
Insolation

L'ensoleillement mensuelle (213,5h) avec une moyenne de 06,9h par jour, affiche un léger surplus de 2%.

FAIT MARQUANT

- La pluviométrie est globalement déficitaire, avec un déficit dépassant souvent les 60 à 70%.
- 3 épisodes de houle de nord, parfois accompagnés de vents assez forts, se sont également produits, sans toutefois occasionner de mis en Vigilance.

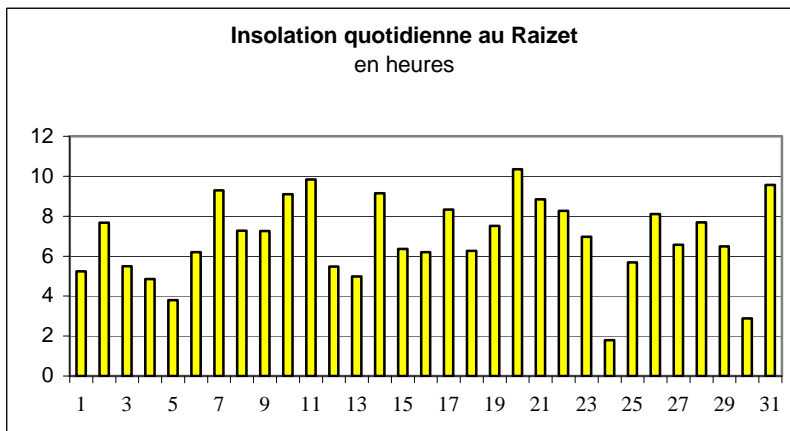
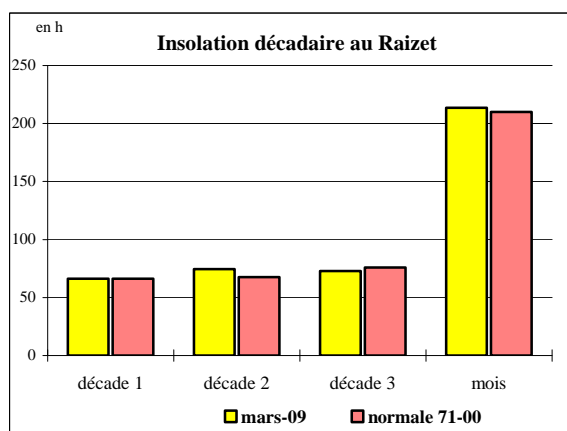
températures



Suite au déplacement du site de mesures en janvier 2003, les températures maximales actuelles ne peuvent se comparer aux valeurs antérieures. En revanche, la série des températures minimales (avant et après 2003) n'a pas connu de rupture

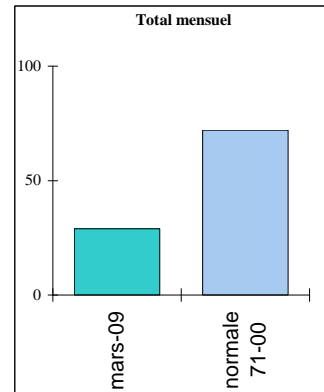
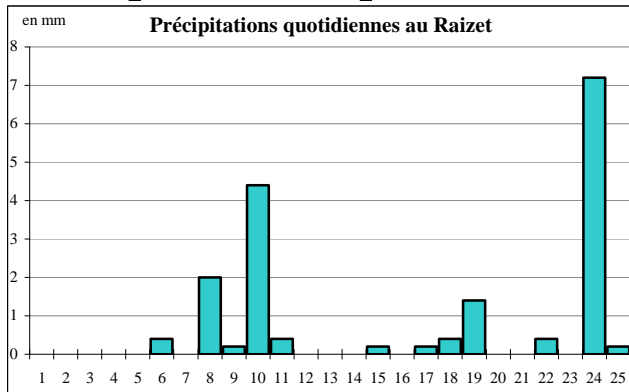
Températures	mars-09	Valeur extrême la plus basse (1951-2007)	Normale 1971-2000	Valeur extrême la plus haute (1951-2007)
Moyenne du mois	24,3°C	22,3°C en 1951	25°C	26,6°C en 1998
Moyenne des Minimales	20,1°C	16,8°C en 1951	20,5°C	22,5°C en 1998
Moyenne des Maximales	28,6°C	27,6°C en 1976	29,5°C	30,7°C en 1998
Extrêmes absolus du mois				
Minimale	17,9°C le 13 et le 16	13,9°C le 13/03/1951		25,6°C le 24/03/1987
Maximale	29,7°C le 22	23,5°C le 30/03/1951		32°C le 27/03/1994

insolation



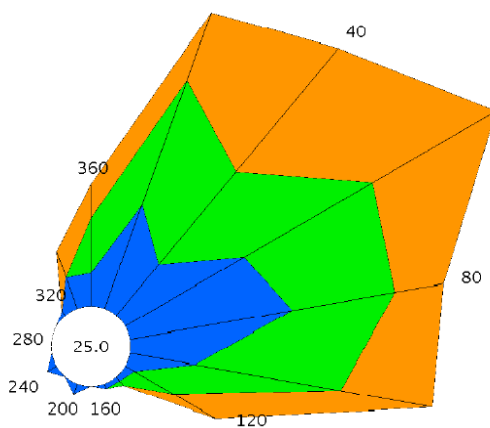
Insolation	mars-09	Valeur extrême la plus basse	Normale 1971-2000 (recalculée)	Valeur extrême la plus haute
Durée totale	213,5 h soit 6,9 h par jour	156,3 h en 1995	209,9 h soit 6,8 h par jour	265,7 h en 1955 (reconstituée)
Rapport à la normale	102%			
Extrêmes quotidiens				
minimum	2,9 h le 30	0,3h		11,7 h le 28/03/2003
maximum	10,4 h le 24			

précipitations



Précipitations	mars-09	Valeur extrême la plus basse	Normale 1971-2000	Valeur extrême la plus haute
Quantité totale Rapport à la moyenne	29 mm 40%	11,3 mm en 1962	72 mm	212,1 mm en 1967
Quantité maximale en 24h date	7,2 mm le 30			79,6 mm le 24/03/1995
Nombre de jours de pluie >= 1 mm	7	2	12,3	17 en 1997
>= 10 mm	0	0	1,7	4 en 1995 et 2006
>= 30 mm	0	0	0,3	3 en 1967
Nombre de jours d'orage	0	0	0,1	3 en 2002

vent

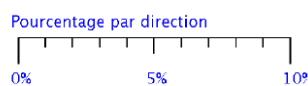


Valeur extrême d'un mois de février

(Période 1976/2009) :

68,4 km/h le 24/02/1990

Rafale maximale :
le 3
53,6 km/h
de direction 100°



Chronologie des événements météorologiques du mois.

Du 1er au 4 : l'alizé est non perturbé, il fait souvent beau, les pluies sont rares et de courte durée. Les averses sont toutefois un peu plus nombreuses sur la Guadeloupe le mardi 03 au matin (il tombe alors 2 à 8 mm selon les endroits).

Du 5 au 6 : une perturbation de type "frontal" venue du continent nord-américain traverse nos îles en donnant peu de pluies et un ciel parfois assez nuageux.

Du 7 au 11 : A l'arrière de cette perturbation, un temps bien sec se met en place, mais le vent de secteur Nord se renforce. Un épisode de vigilance jaune pour ce vent inhabituel assez fort et l'état de la mer (houle de nord) est émis alors sur l'archipel jusqu'au 10. Les vagues moyennes ont atteint 4 mètres et le vent 76 km/h en rafale à la Désirade et 83 km/h à Gustavia.

Du 12 au 16 : Le vent est toujours assez fort, et un nouvel épisode de houle de nord (moins marqué que le précédent) se produit (vigilance jaune sur les Iles du Nord du 11 au 14). Une nouvelle bande nuageuse traverse l'arc antillais du nord vers le sud, donnant quelques averses sur les Iles du Nord dans un premier temps puis ensuite en Guadeloupe (13 mm à Marie-Galante dans la nuit du 16 au 17).

Du 17 au 22 : Beau temps sec, avec une mer toujours assez forte.

Du 23 au 25 : Le ciel est souvent assez nuageux et les averses sont bien présentes. On relève ainsi 45mm à Juliana le 23, et on observe globalement 2 à 10mm pendant ces 3 jours.

Du 26 au 29 : Ciel généralement variable avec quelques averses. Une nouvelle houle de Nord concerne les Iles du Nord et la Guadeloupe du 26 au 28 (vagues moyennes de l'ordre de 3 mètres sur la Guadeloupe, jusqu'à 3m50 sur les Iles du Nord ; vigilance jaune).

Du 30 au 31 : Les averses sont assez présentes, notamment le 30 (27mm à la Désirade, 13mm à Grand-Case et Petit-Canal).

**Bulletin
Climatologique
Mensuel**

Edité par METEO-FRANCE
Service Régional de la Guadeloupe - Section Climatologie
B.P. 451 97183 ABYMES Cedex

clim971@meteo.fr

Tel : 05 90 89 60 67 Télécopie : 05 90 89 60 75

Directeur de publication : René FURY

ISSN : 0294-7609 dépôt légal : 2008

Pour les prévisions à 3 jours sur les départements des Antilles et de la Guyane, prenez le temps d'un coup de fil 08 92 68 08 08 (0.30 € la mn)

Conformément à la loi sur la propriété intellectuelle du 1er juillet 1992, l'information ci-dessus appartient à METEO-France. Le tarif indiqué couvre les cas d'utilisation interne ou à usage final par le client. En cas d'affichage, de rediffusion ou de revente de tout ou partie du Bulletin Climatologique Mensuel, de fourniture de services à valeur ajoutée à partir des données publiées, une autorisation écrite préalable et un devis doivent être impérativement demandés à METEO-France.