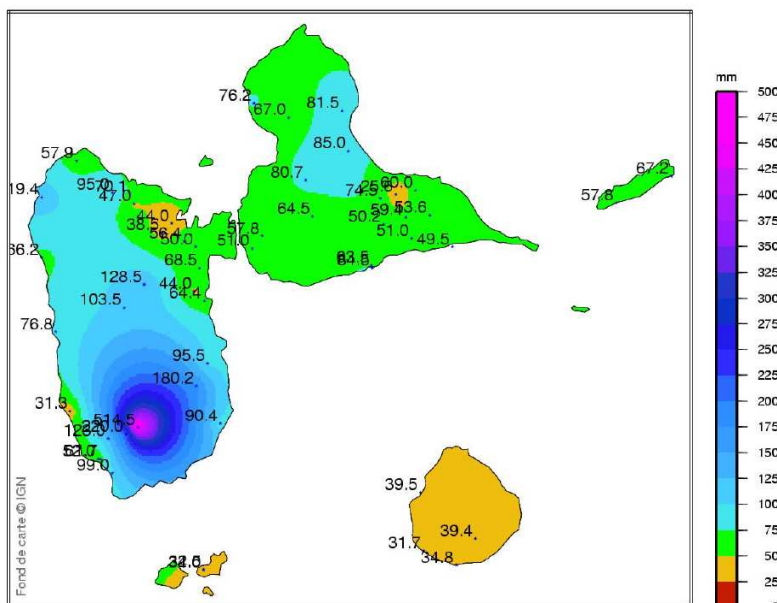


Bulletin Climatologique Mensuel

971
GUADELOUPE
FEVRIER 2009

Un aperçu du Carême



Cumul de précipitation mensuel

Précipitations

Dans leur grande majorité, les valeurs relevées, pour ce mois de février 2009, sur une généreuse partie de l'archipel guadeloupéen, sont très proches des normales (période de référence 1971-2000).

Toutefois, on constate des déficits de 20 à 40 % sur l'île de Marie-Galante et de 50 à 70 % aux Saintes et à Saint-Martin.

A contrario, un excédent de 20 à 40%, voir localement 50%, est à noter sur, la Désirade, la façade atlantique de la Grande-Terre et le sommet de la Soufrière.

Températures

La moyenne des températures du mois a été normale. $-0,9^{\circ}\text{C}$ pour l'écart à la normale de la moyenne des maximales et $+0,8^{\circ}\text{C}$ pour celui de la moyenne des minimales. On notera 6 jours seulement où la valeur minimale est inférieure à 20°C avec un extrême de 18°C le 7.

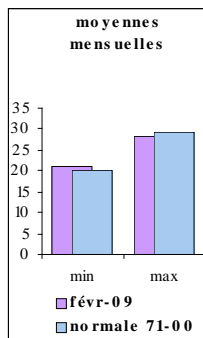
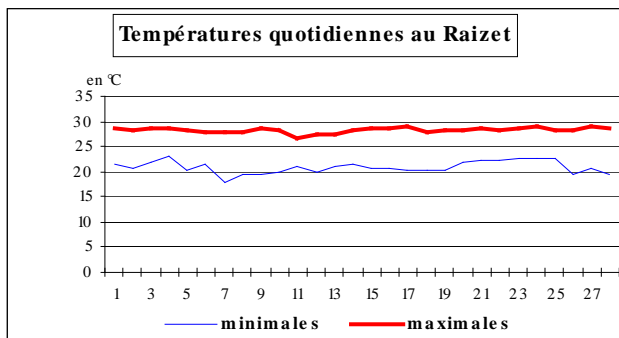
Insolation

L'ensoleillement (190 heures, soit 6,8h par jour) connaît un déficit de 3% par rapport à la normale (195,8 heures).

FAIT MARQUANT

- Quelques épisodes de vent fort, nécessitant des mises en vigilance jaune pour ce vent bien établi, mais aussi pour la mer forte.
- Un épisode de pluies fortes a concerné, très localement, les communes de Capesterre-Belle-Eau et de Trois-Rivières.

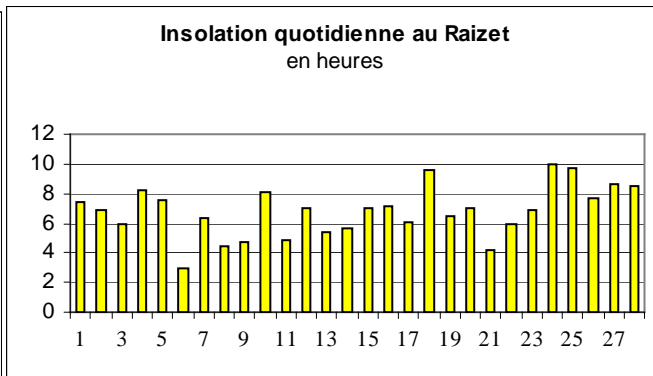
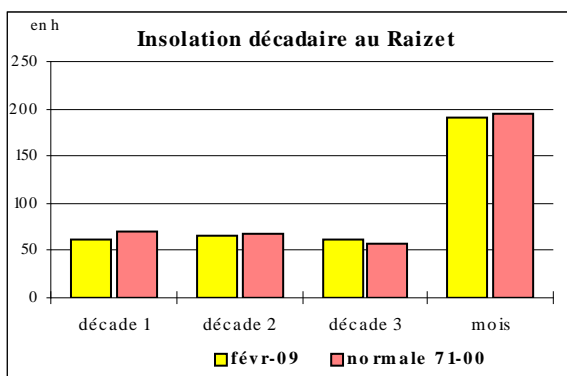
températures



Suite au déplacement du site de mesures en janvier 2003, les températures maximales actuelles ne peuvent se comparer aux valeurs antérieures. En revanche, la série des températures minimales (avant et après 2003) n'a pas connu de rupture

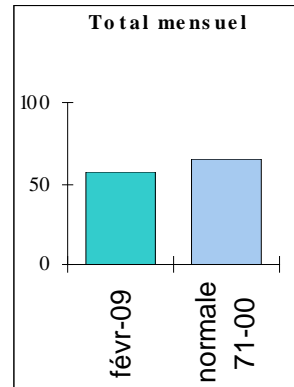
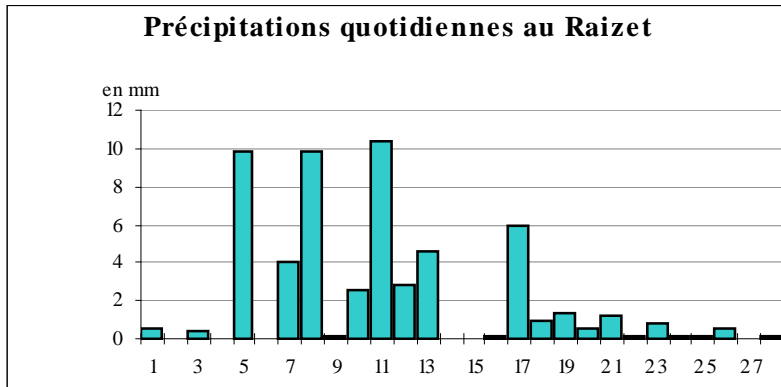
Températures	févr-09	Valeur extrême la plus basse (1951-2007)	Normale 1971-2000	Valeur extrême la plus haute (1951-2007)
Moyenne du mois	24,6°C	22,6°C en 1951	24,7°C	26,2°C en 1998
Moyenne des Minimales	20,9°C	17,4°C en 1958	20,1°C	22,0°C en 1998
Moyenne des Maximales	28,3°C	27,3°C en 1951/76	29,2°C	30,3°C en 1998
Extrêmes absolus du mois				
Minimale	18,0°C le 07	13,0°C le 04/02/1958		25,8°C le 05/02/1998
Maximale	29,2°C le 17	24,2°C le 19/02/1966		31,5°C le 28/02/1981

insolation



Insolation	févr-09	Valeur extrême la plus basse	Normale 1971-2000 (recalculée)	Valeur extrême la plus haute
Durée totale Rapport à la normale	190 h soit 6,8 h par jour 97%	136,4 h en 2005	195,8 h soit 7,0 h par jour	220,5 h en 1967 (reconstituée)
Extrêmes quotidiens minimum maximum	2,9 h le 06 9,9 h le 24	0h le 11/02/1951		11,0 h le 02/02/2005

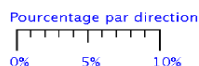
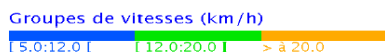
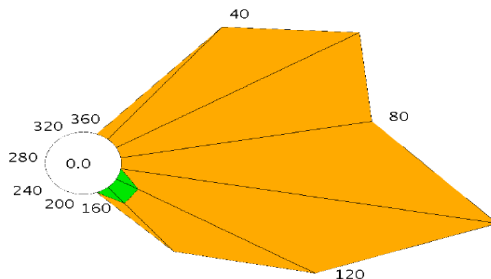
précipitations



Précipitations	févr-09	Valeur extrême la plus basse	Normale 1971-2000	Valeur extrême la plus haute
Quantité totale Rapport à la moyenne	57,8 mm 89%	7,0 mm en 1983	64,8 mm	176,7 mm en 1951
Quantité maximale en 24h date	10,4 mm le 11			60,6 le 08/02/1960
Nombre de jours de pluie >= 1 mm	11	3	12,5	22 en 1976
>= 10 mm	1	0	1,6	6 en 1981
>= 30 mm	0	0	0,2	2 en 1980
Nombre de jours d'orage	0	0	0,2	2 en 1982 et 1991

vent

Fréquence des vents en fonction de leur provenance en %



Valeur extrême d'un mois de février

(Période 1976/2009) :

68,4 km/h le 24/02/1990

Rafale maximale :
le 23
58km/h
de direction 90

Chronologie des événements météorologiques du mois.

Du 1er au 4 : l'alizé est non perturbé, il fait souvent beau, les pluies rares et de courte durée.

Du 5 au 8 : une perturbation de type "frontal" venue du continent nord-américain s'approche des Grandes Antilles. En liaison avec cette situation, des amas nuageux circulant dans l'alizé se développent un peu plus en abordant nos îles et quelques précipitations non négligeables sont alors observées, avec un total souvent compris entre 20 et 50 mm en 4 jours : 25mm au Raizet, 27mm à Ste-Anne, 30mm à Petit-Canal, 36mm à Ste-Rose, 40mm au Moule, 46mm à la Désirade, 50 mm à Duclos (Petit-Bourg), mais 10 à 20mm seulement à Basse-Terre, les Saintes, St-Barth' et St-Martin.

Du 9 au 13 : l'alizé se renforce, l'état de la mer se détériore d'où une vigilance jaune sur nos îles pour la mer et le vent du 10 au 12. La masse d'air est plus humide, le temps variable avec éclaircies et nuages assez nombreux. Des pluies de 5 à 10 mm par jour sont parfois relevées ça et là.

Du 14 et 17 : l'alizé faiblit, le beau temps est de retour en journée du 14 au 16, mais les nuits localement pluvieuses sur la Basse-Terre (20 à 30 mm par places les nuits du 15 au 16 et 16 au 17). Le 17 c'est l'inverse, la faiblesse de l'alizé induit une situation favorable aux développements nuageux en cours de journée sur les îles avec des quantités de 30 à 50mm sur le centre Grande-Terre, 15 à 20mm par places ailleurs.

Du 18 au 22 : alors qu'une bande nuageuse frontale stagne juste au nord de l'arc antillais, une houle de nord commence à déferler (vigilance jaune près de nos îles) de manière énergétique. Puis le vent d'alizé se renforce, rafales dépassant 75 km/h parfois, la mer reste forte maintenant une vigilance jaune sur la Guadeloupe. Des averses passagères de courte durée donnent quelques millimètres de ci de là.

Du 23 au 25 : l'atmosphère est moins humide, le soleil plus fréquent, c'est un vrai temps de Carême.

Du 26 au 28 : l'alizé est moins bien établi, le réchauffement sur les îles provoque quelques gros développements nuageux en cours de journée. On note surtout le 27 entre 12 et 17h avec de très fortes pluies, entre 70 et 150mm, dans la région de Capesterre-Belle-Eau et Trois-Rivières.

Bulletin Climatologique Mensuel

Edité par METEO-FRANCE
Service Régional de la Guadeloupe - Section Climatologie
B.P. 451 97183 ABYMES Cedex

clim971@meteo.fr

Tel : 05 90 89 60 67 Télécopie : 05 90 89 60 75

Directeur de publication : René FURY

ISSN : 0294-7609 dépôt légal : 2008

Pour les prévisions à 3 jours sur les départements des Antilles et de la Guyane, prenez le temps d'un coup de fil 08 92 68 08 08 (0.30 € la mn)

Conformément à la loi sur la propriété intellectuelle du 1er juillet 1992, l'information ci-dessus appartient à METEO-France. Le tarif indiqué couvre les cas d'utilisation interne ou à usage final par le client. En cas d'affichage, de rediffusion ou de revente de tout ou partie du Bulletin Climatologique Mensuel, de fourniture de services à valeur ajoutée à partir des données publiées, une autorisation écrite préalable et un devis doivent être impérativement demandés à METEO-France.