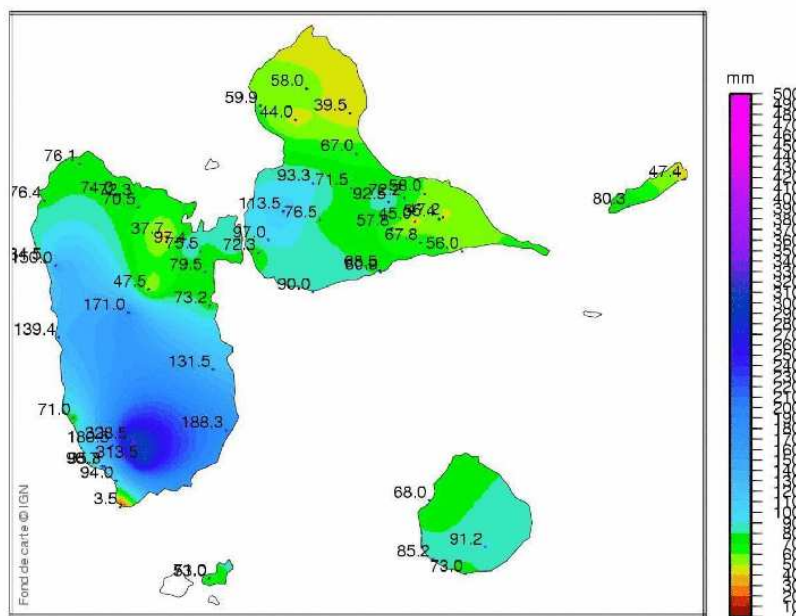


Bulletin Climatologique Mensuel

971
GUADELOUPE

Numéro 10 - Prix 4,20 € (HT)

DECEMBRE 2008



Cumul de précipitation mensuel

BIEN SEC, LE CARÊME AVANT L'HEURE.

Précipitations

Nonobstant les communes de Capesterre-Belle-Eau, Trois-Rivières, Bouillante, Pointe-Noire et la zone du sommet de la Soufrière (les zones en bleu sur la carte ci-jointe) où les cumuls semblent normaux, la Guadeloupe a connu un mois de décembre très sec digne d'un mois de carême classique.

Les cumuls sont donc généralement inférieurs aux normales calculées sur la période 1971-2000 pour un mois de décembre. Ce déficit atteint un peu plus de 69% sur la station du Raizet par exemple.

Hormis, donc, cette zone de la Basse-Terre, le reste de l'archipel est souvent déficitaire de 50 à plus de 80%. Là les cumuls mensuels sont fréquemment proches voire inférieurs à 50 mm.

Températures

Toutes les moyennes de températures à la station du Raizet sont inférieures aux normales. La plus significative est la moyenne des maximales avec 0,9°C de moins. On notera 14 jours où la valeur minimale est inférieure à 20°C avec un extrême de 17,5°C le 19 et le 20.

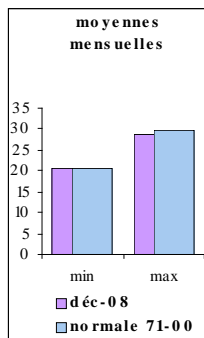
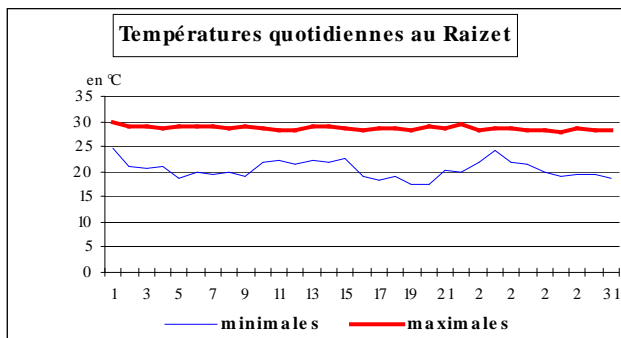
Insolation

L'ensoleillement (212,6 heures) connaît un surplus de 9% par rapport à la normale (194,3 heures).

FAIT MARQUANT

Comme le mois précédent, décembre 2008 présente des caractéristiques dignes d'un mois de carême : peu de pluies globalement et des températures plutôt fraîches. Malgré quelques épisodes très nuageux et instables, sans toutefois d'orages entendus au Raizet, le mois fut bien ensoleillé, alors que l'alizé fut parfois vélocé notamment durant la période de Noël.

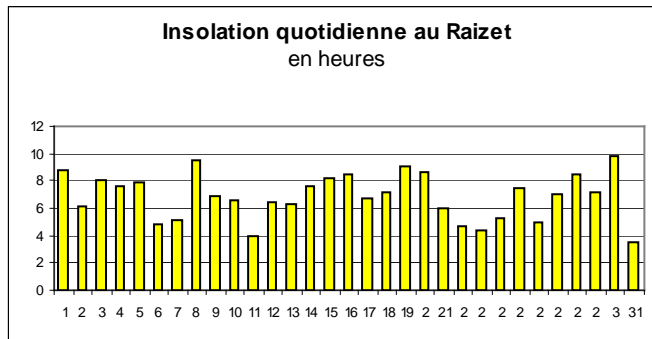
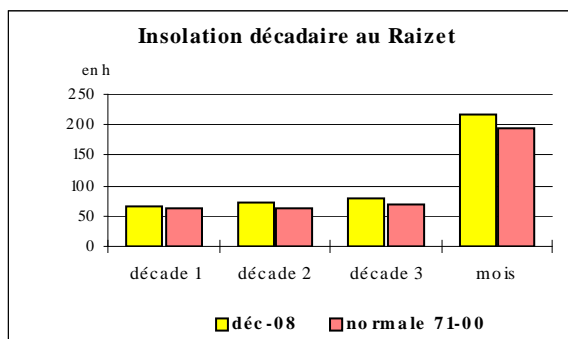
températures



Suite au déplacement du site de mesures en janvier 2003, les températures maximales actuelles ne peuvent se comparer aux valeurs antérieures. En revanche, la série des températures minimales (avant et après 2003) n'a pas connu de rupture significative.

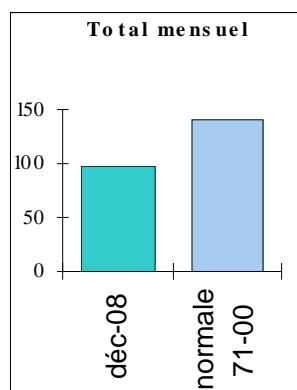
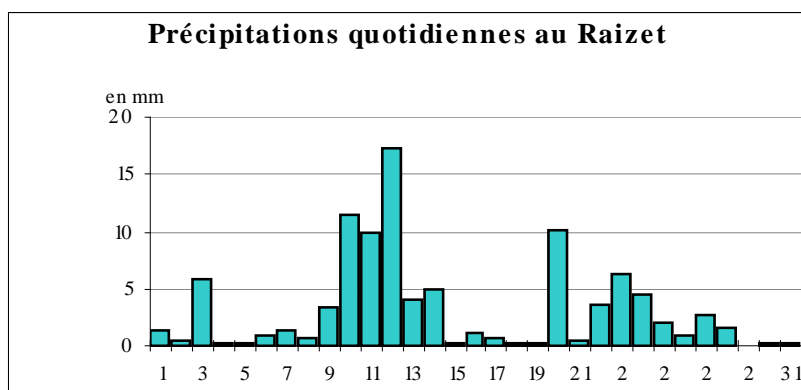
| Températures | déc-08 | Valeur extrême la plus basse (1951-2007) | Normale 1971-2000 | Valeur extrême la plus haute (1951-2007) |
|---------------------------------|-----------------------|--|-------------------|--|
| Moyenne du mois | 24,6°C | 22.8°C en 1964 | 25.2°C | 26.6°C en 1997 |
| Moyenne des Minimales | 20,5°C | 18.3°C en 1964 | 20.8°C | 23.0°C en 1998 |
| Moyenne des Maximales | 28,7°C | 27.4°C en 1964 | 29.6°C | 30.9°C en 1997 |
| Extrêmes absolus du mois | | | | |
| Minimale | 17,5°C le 19 et le 20 | 14.4°C le 25/12/1964 | | 26.3°C le 11/12/1981 |
| Maximale | 30°C le 01 | 23.9°C le 26/12/1982 | | 32.4°C le 01/12/1987 |

insolation



| Insolation | déc-08 | Valeur extrême la plus basse | Normale 1971-2000 (recalculée) | Valeur extrême la plus haute |
|---|-------------------------------------|------------------------------|--------------------------------|-----------------------------------|
| Durée totale Rapport à la normale | 212,6 h soit 6,9 h par jour 109% | 131.2 h en 2001 | 194.3 h soit 6.3 h par jour | 224.8 h en 1984 (reconstituée) |
| Extrêmes quotidiens | | | | |
| minimum | 3,6 h le 31 | 0 h le 07/12/1951 | | |
| maximum | 9,8 h le 30 | | | 10.2 h le 20/12/2007 |

précipitations

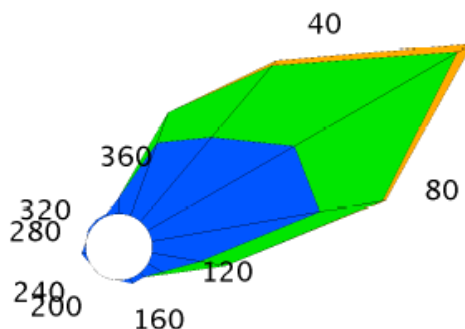


| Précipitations | déc-08 | Valeur extrême la plus basse | Normale 1971-2000 | Valeur extrême la plus haute |
|--|------------------|------------------------------|-------------------|------------------------------|
| Quantité totale Rapport à la moyenne | 97 mm 69% | 34.9 mm en 1962 | 140.3 mm | 406.2 mm en 1970 |
| Quantité maximale en 24h date | 17.4 mm le 12 | | | 124.7 mm le 02/12/1970 |
| Nombre de jours de pluie >= 1 mm | 18 | 8 | 16.3 | 26 en 1998 |
| >= 10 mm | 0 | 0 | 3.7 | 11 en 1981 |
| >= 30 mm | 0 | 0 | 0.9 | 4 en 2001 |
| Nombre de jours d'orage | 0 | 0 | 0.6 | 4 en 1981 |

vent

rafales maximale :
le 23
59.8 km/h
de direction 50

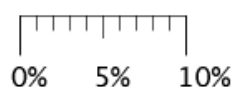
- > 26 km/h
- > 16 et <= 26 km/h
- >= 7 et <= 16 km/h



Valeur extrême d'un mois de novembre

(Période 1976/2008) :

75,6 km/h le 19/11/1999



Chronologie des événements météorologiques du mois.

Du 1er au 8 : l'alizé est non perturbé, les averses généralement peu nombreuses. On peut toutefois noter le passage de bandes nuageuses un peu plus actives le 3 avec 5 à 12 mm de pluies par endroits.

Du 9 au 14 : pas de perturbation organisée, mais l'alizé devient plus humide et transporte des amas nuageux pluvieux. C'est la période la plus instable du mois et l'on relève des quantités journalières de l'ordre de 5 à 20 mm. Citons en vrac :

- 5 à 8 mm le 9 au Moule, à Petit-Canal, Port-Louis, Morne-à-l'Eau, Petit-Bourg, Lamentin, Pointe-Noire notamment ;
- plus de 10 mm le 10 au Moule, aux Abymes, à Morne-à-l'Eau, à Sainte-Rose et Marie-Galante ;
- plus de 10 mm aussi le 11 à Marie-Galante, à Sainte-Anne, aux Abymes, sur les hauts de Petit-Bourg (23 mm à Duclos), à Deshaies, dans la ville de Basse-Terre ;
- plus de 10 mm encore le 12 aux Abymes, à Basse-Terre, à Saint-Barth' aussi.

Du 15 au 22 : l'alizé s'assèche, les nuages sont moins épais, le temps plus ensoleillé en journée. Les températures baissent (les minimales au petit matin sont parfois inférieures à 19°C et elles atteignent même 17,5°C le 19 et le 20).

Du 23 au 27 : l'alizé de Nord-est se renforce, il devient de nouveau plus humide par forte évaporation au-dessus de l'océan, l'état de la mer devient très agité avec une forte houle, nécessitant une mise en vigilance "jaune" de nos îles pour le vent et la mer. On observe alors des passages pluvieux brefs mais assez nombreux, ces pluies donnant un total quotidien généralement inférieur à 10 mm.

Du 28 au 31 : l'alizé faiblit un peu, le beau temps est souvent de la partie, et on assiste même à une journée exceptionnellement dégagée le 30, la chaîne de la Soufrière restant toute la journée claire, comme le reste de la Guadeloupe.

**Bulletin
Climatologique
Mensuel**

Edité par METEO-FRANCE
Service Régional de la Guadeloupe - Section Climatologie
B.P. 451 97183 ABYMES Cedex

clim971@meteo.fr
Tel : 05 90 89 60 67 Télécopie : 05 90 89 60 75
Directeur de publication : René FURY
ISSN : 0294-7609 dépôt légal : 2008

Pour les prévisions à 3 jours sur les départements des Antilles et de la Guyane, prenez le temps d'un coup de fil 08 92 68 08 08 (0.30 € la mn)

Conformément à la loi sur la propriété intellectuelle du 1er juillet 1992, l'information ci-dessus appartient à METEO-France. Le tarif indiqué couvre les cas d'utilisation interne ou à usage final par le client. En cas d'affichage, de rediffusion ou de revente de tout ou partie du Bulletin Climatologique Mensuel, de fourniture de services à valeur ajoutée à partir des données publiées, une autorisation écrite préalable et un devis doivent être impérativement demandés à METEO-France.