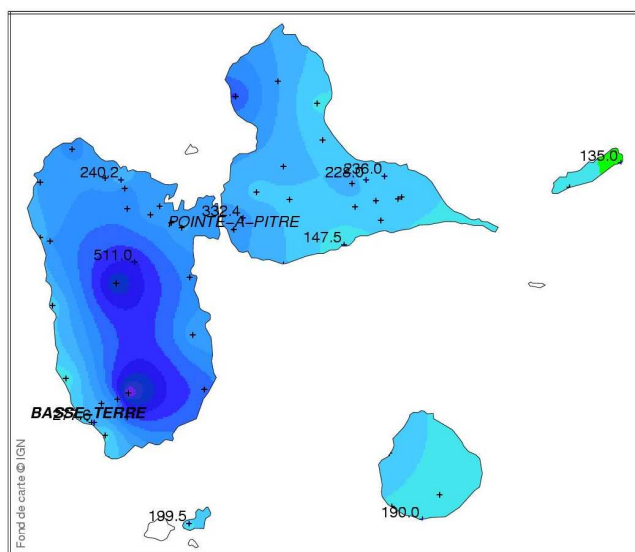


Bulletin Climatologique Mensuel

971
GUADELOUPE

Numéro 10 - Prix 4,20 € (HT)

OCTOBRE 2008



Excédentairement orageux.

Précipitations

Les nombreux orages, dus au passage successif d'ondes et à la proximité d'un cyclone, ont provoqué des cumuls excédentaires de pluie sur l'ensemble du département.

Ces cumuls sont donc généralement supérieurs aux normales calculées sur la période 1971-2000 pour un mois d'Octobre. Ce surplus atteint près de 59% sur la station du Raizet par exemple.

La Grande-Terre en général est excédentaire de 25 à plus de 50% surtout sur le Nord.

En Basse-terre la côte au vent a elle aussi reçu un surplus conséquent pouvant aller là aussi à près de 60% surtout entre Petit-Bourg et Trois-Rivières.

Pour la côte sous le vent les valeurs sont aussi souvent supérieures à plus de 25% aux normales.

Cumul de précipitation mensuel

Températures

Toutes les moyennes de températures à la station du Raizet sont inférieures aux normales. La plus significative est la moyenne des maximales avec 0,9°C de moins.

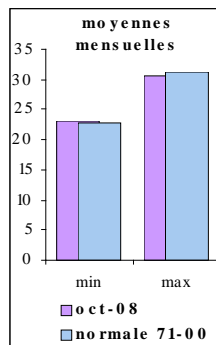
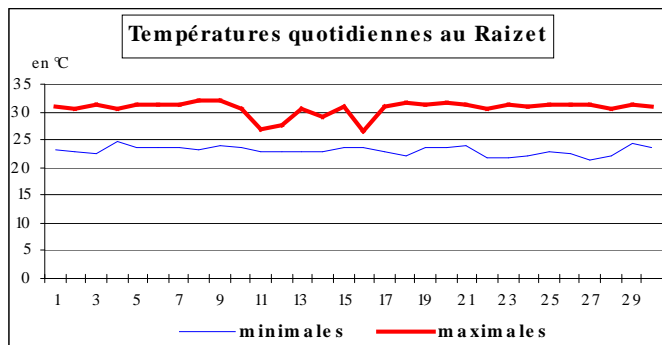
Insolation

L'ensoleillement (181,03 heures) est déficitaire de 10% à la normale (198 heures).

FAIT MARQUANT

Ce mois d'Octobre 2008 a été marqué par un nombre d'orages important. Les impacts de foudre ont occasionné de nombreux désagréments domestiques et économiques. Au Raizet 15 jours d'orages pour une normale sur 30 ans de 6,8 jours. Cela est dû surtout au passage, à moins de 100 km de nos côtes caraïbes, de l'ouragan OMAR et aussi de deux ondes tropicales qui elles ont traversé l'archipel en début et fin de mois. Concernant le vent, des conditions cycloniques ont été observées sur les Iles du Nord.

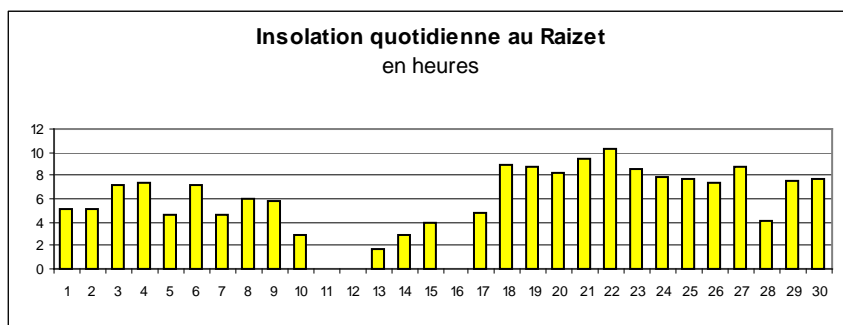
températures



Suite au déplacement du site de mesures en janvier 2003, les températures maximales actuelles ne peuvent se comparer aux valeurs antérieures. En revanche, la série des températures minimales (avant et après 2003) n'a pas connu de rupture significative.

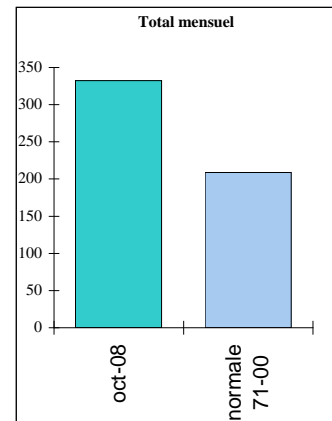
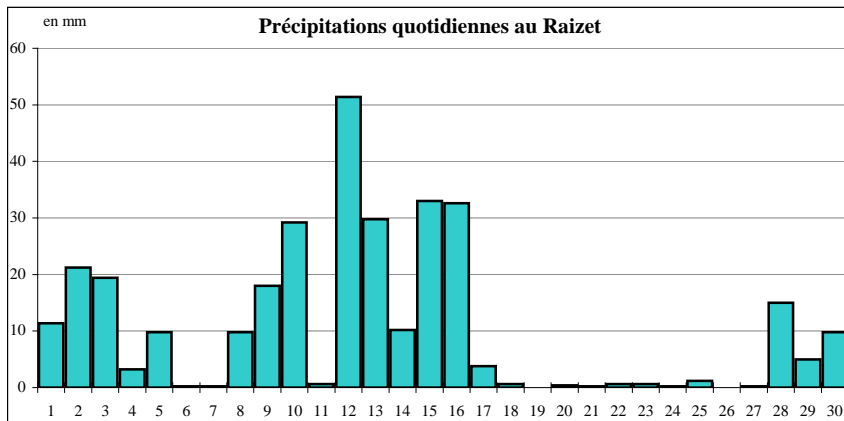
Températures	Octobre 2008	Valeur extrême la plus basse (1951-2008)	Normale 1971-2000	Valeur extrême la plus haute (1951-2008)
Moyenne du mois	26.9°C	25.6°C en 1961	27.1°C	28.0°C en 1997
Moyenne des Minimales	23.1°C	21.5°C en 1957	22.9°C	24.2°C en 1997
Moyenne des Maximales	30.6°C	29.3°C en 1954	31.3°C	32.2°C en 1993
Extrêmes absolus du mois				
Minimale	21.5°C le 27	19.0°C le 24/10/1957		26.7°C le 03/10/1998
Maximale	32.1°C le 09	25.1°C le 06/10/1954		34.1°C le 02/10/1990

insolation



Insolation	Octobre 2008	Valeur extrême la plus basse (1951-2008)	Normale 1971-2000 (recalculée)	Valeur extrême la plus haute (1951-2008)
Durée totale Rapport à la normale	181 h soit 5.8 h par jour 85 %	156.5 h en 2004	197.8 h soit 6.4 h par jour	255.9 h en 1993
Extrêmes quotidiens				
Minimum	0.0 h les 11,12 et 16	0.0 h le 08/10/1951		
maximum	10.5 h le 22			10.9 h le 08/10/2007

précipitations



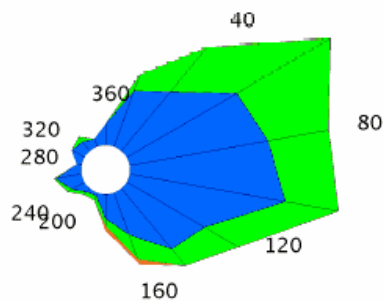
Précipitations	Octobre 2008	Valeur extrême la plus basse (1951-2008)	Normale 1971-2000	Valeur extrême la plus haute (1951-2008)
Quantité totale Rapport à la moyenne	332.4 mm 159 %	85.6 mm en 1983	208.6 mm	432.3 mm en 1970
Quantité maximale en 24h date	51.4 mm le 12			154.4 mm le 03/10/1970
Nombre de jours de pluie >= 1 mm	19	12	17.4	24 en 1990
>= 10 mm	12	0	6.1	12 en 1976
>= 30 mm	3	0	1.5	5 en 1970
Nombre de jours d'orage	15	0 en 1973	5.8	23 en 2004

vent

VENTS

rafale maximale :
le 15
75.6 km/h
de direction 140

- > 26 km/h
- > 16 et <= 26 km/h
- >= 7 et <= 16 km/h



Valeur extrême d'un mois d'octobre

(Période 1976/2008) :

86,4 km/h le 19/10/1990

Chronologie des événements météorologiques du mois.

Du 1er au 8 octobre : le temps est typiquement de saison, chaud et assez humide, avec des averses inégalement réparties sur notre territoire. Certaines journées voient des valeurs de 20 à 40 mm de pluies en 24 heures, d'autres sont nettement plus ensoleillées ... A noter le passage d'une zone perturbée de type onde d'Est le 3.

Du 9 au 16 octobre : le temps est pluvieux et orageux. Après le passage d'une onde active le 11, et à compter du 14, le temps sur nos îles est directement influencé par le passage du cyclone tropical OMAR. Des conditions cycloniques sont observées sur Saint-Martin et Saint-Barthélemy en seconde partie de nuit du 15 au 16, avec des vents compris entre 100 et 140 km/h, de fortes pluies et une houle dévastatrice sur les rivages exposés. En Guadeloupe, c'est la houle de Sud-ouest ou Ouest qui a fait le plus de dégâts durant cette période, les pluies ayant été intenses parfois lors de passages de lignes de grains les 15 et 16, heureusement de courte durée.

Les 17 et 18 octobre : les bandes nuageuses circulant dans le sillage du cyclone traînent sur la Guadeloupe avec encore parfois quelques bonnes pluies, en attendant le retour de l'alizé.

Du 19 au 27 octobre : l'alizé revient, mais souvent assez faible, ce qui favorise les développements d'averses sur les îles, notamment les 19, 20, 25 et 26. Celles-ci sont plus rares sur le littoral souvent ensoleillé de Gosier à la Pointe des Châteaux.

Du 28 au 31 octobre : le temps est instable avec des averses, parfois des orages. On relève des quantités de pluies de 25 à 35 mm les 28 et 29 aux Saintes et à Ste-Anne, et souvent 10 à 15 mm dans de nombreuses localités.

**Bulletin
Climatologique
Mensuel**

Edité par METEO-FRANCE
Service Régional de la Guadeloupe - Section Climatologie
B.P. 451 97183 ABYMES Cedex

clim971@meteo.fr
Tel : 05 90 89 60 67 Télécopie : 05 90 89 60 75
Directeur de publication : René FURY
ISSN : 0294-7609 dépôt légal : 2008

Pour les prévisions à 3 jours sur les départements des Antilles et de la Guyane, prenez le temps d'un coup de fil 08 92 68 08 08 (0.30 € la mn)

Conformément à la loi sur la propriété intellectuelle du 1er juillet 1992, l'information ci-dessus appartient à METEO-France. Le tarif indiqué couvre les cas d'utilisation interne ou à usage final par le client. En cas d'affichage, de rediffusion ou de revente de tout ou partie du Bulletin Climatologique Mensuel, de fourniture de services à valeur ajoutée à partir des données publiées, une autorisation écrite préalable et un devis doivent être impérativement demandés à METEO-France.