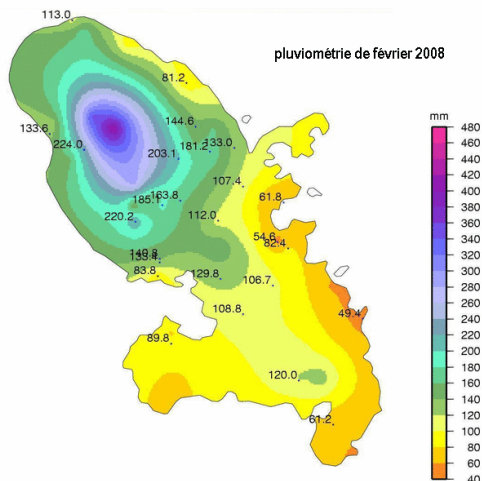


FÉVRIER
2008

«Un début de Carême humide »

Pluviométrie

Février 2008 n'a pas les apparences d'un mois de Carême. Les jours de pluie sont plus nombreux que de coutume et les quantités d'eau s'en trouvent augmentées d'un tiers environ, voire de la moitié ou plus à Fort-de-France et St-Pierre. Néanmoins, sur la côte atlantique et le centre de l'île, l'excédent se limite à 26% au François, 16% à Ste-Marie et 10% à St-Joseph.



Rappel : 1 mm = 1 litre d'eau par m²

Températures et ensoleillement

Bien que certains se plaignent d'un mois frais, la moyenne des températures minimales ne le vérifie pas. Avec 22,3°C au Lamentin, elle est plus élevée qu'habituellement. On décèle, néanmoins, sur la moyenne des maxi une petite baisse de 0,3 degrés par rapport à la normale (28,6°C). Il faut reconnaître que le thermomètre ne parvient plus à dépasser les 29°C en journée, excepté à St-Pierre, Ste-Anne et au Robert. Pourtant, au final la température mensuelle est relativement conforme à la saison.

L'ensoleillement confirme cette impression de Carême humide, en étant le plus faible de ces 14 dernières années, après celui de février 2005 (169 heures seulement à l'aéroport).

Vent

C'est l'un des mois de février les plus ventés de ces dernières années. L'alizé qui souffle souvent de façon très soutenue, accentue donc la sensation de fraîcheur.

Faits marquants

Cette impression de début de Carême humide et frais s'explique en partie par la persistance de l'anticyclone sur les Bermudes qui engendre un alizé souvent très vélocé. D'autre part, la fréquence des jours pluvieux est parmi les plus élevées de ces 60 dernières années, à la 6^e place.

Températures

Stationnaires

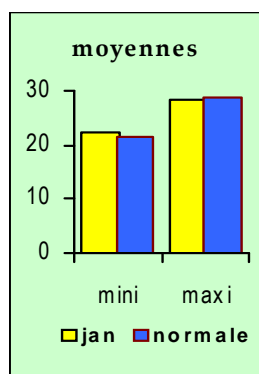
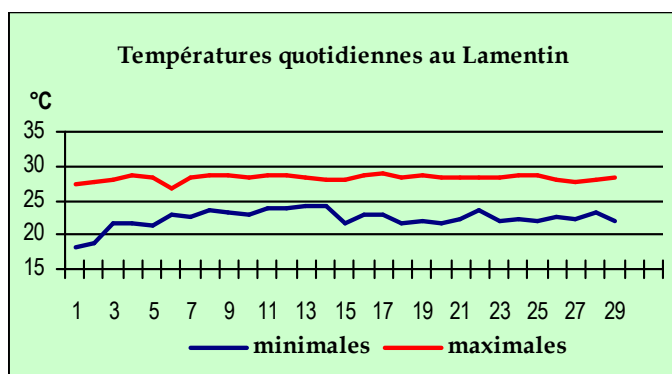
Sur la majeure partie de l'île, la moyenne des maxi se situe en léger retrait des valeurs saisonnières car il est rare que le thermomètre dépasse 29°C en journée, excepté au Robert,

Ste-Anne et St-Pierre.

En revanche, la moyenne des mini se situe légèrement au-dessus de la norme mensuelle, en dépit d'un petit coup de fraîcheur en début du mois. Elle

traduit une certaine douceur, plus marquée dans la plaine du Lamentin que sur l'extrême nord et l'intérieur des terres.

Température mensuelle
à Macouba : 24,1°C
à St-Pierre : 25,2°C
au François : 25,1°C
à Ste-Anne : 25,4°C
au Lamentin : 25,3°C



Températures extrêmes

16,8°C aux Trois-Ilets le 1^{er}
31,0°C au Robert le 24

Vent

Très soutenu

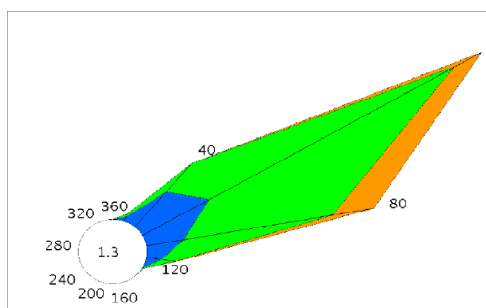
POSTES	VITESSE MAXI du VENT	DATE
Morne des cadets	101 km/h d'est	le 6
Aéroport du Lamentin	65 km/h d'est	le 29
Desaix	68 km/h d'est	le 14
Diamant	72 km/h d'est	le 14
St-Anne	61 km/h d'est	le 18
Vauclin	75 km/h d'est	le 29

L'alizé soufflant avec vigueur tout au long du mois ou presque, sa vitesse dépasse deux fois plus souvent que d'ordinaire les 60 km/h dans la plaine du Lamentin.

On dénombre 6 jours de vent fort à l'aéroport, jusqu'à 18 jours au Vauclin et 28 jours aux Mornes des Cadets. Il n'est donc pas étonnant que ce mois de février figure parmi les plus ventés de ces dernières décennies.

Rose des vents moyens au Lamentin

5 à 16km/h; 16 à 29; >29km/h



Pluviométrie

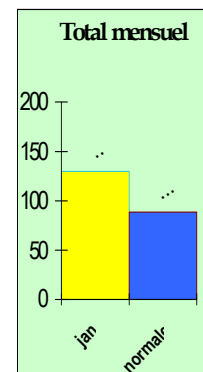
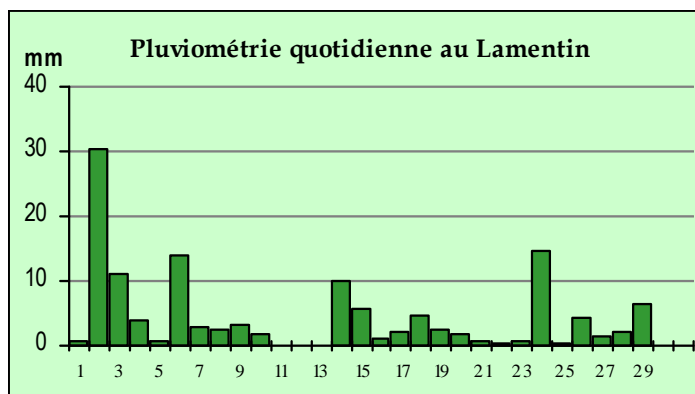
Des jours de pluie trop nombreux !

Habituellement, février marque le début du Carême mais cette année, les premiers jours du mois sont particulièrement arrosés, puisqu'ils donnent quasiment le double de ce qu'il tombe normalement durant la 1^{ère} décade à Fort de France.

Par la suite, les averses deviennent plus faibles mais demeurent quasi-quotidiennes (se produisant souvent en fin de nuit.)

Ainsi, c'est la 6^e fois en 60 ans qu'il y a autant de jours de pluie (>1 mm) en février : 20 jours au Lamentin, le record étant de 27 jours en 1972.

Finalement, l'excédent pluviométrique va de 63% pour Desaix, 55% à St-Pierre, 47% à l'aéroport, 36% à Rivière-Pilote. Il est plus faible sur le littoral atlantique : 26% au François, 16% à Ste-Marie et 10% à St Joseph. Seuls, le Robert et Basse-Pointe accusent un infime déficit.



Pluviométrie mensuelle et maximale en un jour		
Morne-Rouge	426,0 mm	73,5 mm le 2
St-Marie Concorde	161,5 mm	27,0 mm le 2
St-Joseph Parc	185,1 mm	39,9 mm le 2
St-Pierre	127,0 mm	27,5 mm le 2
Lamentin	129,8 mm	30,4 mm le 2
Marin	105,5 mm	22,1 mm le 3
Diamant	73,0 mm	16,2 mm le 5
François simon	58,0 mm	12,2 mm le 14

Ensoleillement

Pas terrible

Avec une moyenne de 7,1 heures par jour, l'ensoleillement se range à la 2^e place des plus faibles de ces 14 derniers mois de février.

Durée totale d'ensoleillement

202 h à Desaix

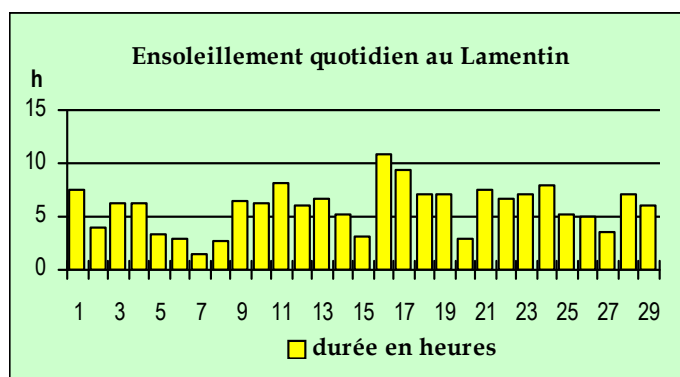
169 h 51 mn au Lamentin

Moyenne 1994-2007 :

190 heures

Maximum pour un mois de février

224 h 18 mn en 2004 au Lamentin



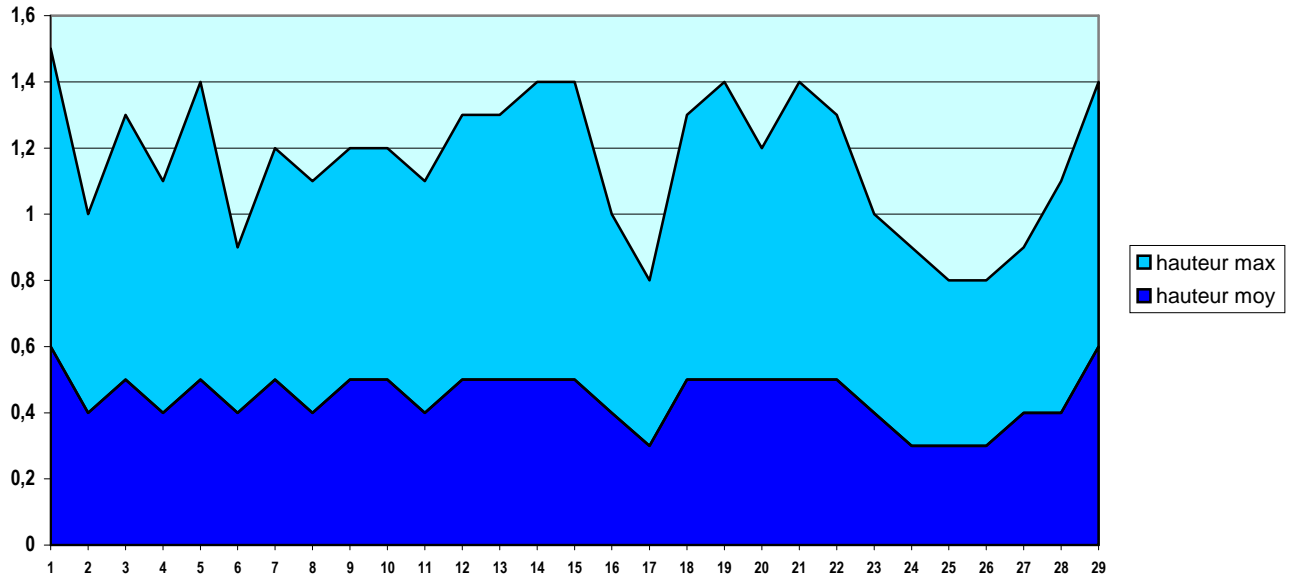
État de la mer

En raison de l'alizé constant et soutenu, la mer est généralement bien formée durant la majeure partie du mois. La houle d'Est à Nord-Est qui circule en Atlantique se creuse parfois rapidement

au moindre renforcement du vent. C'est ainsi qu'en milieu de mois, la mer devient forte avec des creux moyens compris entre 2.5 et 3 m dans les canaux, un peu moins dans la mer Caraïbe.

Le houlographe de Ste-Lucie mesure des vagues maximales dépassant les 5 m du 13 au 15. La température de la mer en baie de Fort de France décroît encore de 26,6 à 26,0°C au fil des jours.

Houlographe de Fort de France



Résumé du temps

1^{ère} décade : pluvieuse.

Le carnaval 2008 se déroule sous un temps plutôt médiocre et fréquemment arrosé. Les journées du 2, 3, 4 et 6 recueillent à elles seules près de la moitié des pluies du mois.

2^e et 3^e décade : plus agréables

Les périodes ensoleillées l'emportent plus largement durant cette période, malgré les faibles averses et le vent sensible.

Bulletin CLIMATOLOGIQUE Mensuel

Édité par METEO-FRANCE
Service régional de la Martinique
Section climatologique
97232 Le Lamentin
Directeur de publication : P. Hereil
ISSN 0762-2880

téléphone : 05 96 57 23 87
télécopie : 05 96 57 23 91
Email : sрмаclim@meteo.fr

rédaction : E. Bernard

Prenez le temps d'un coup de fil Prévisions à 3 jours sur les départements Antilles-Guyane : 0892680808 (0,30 €/mn)
d'une connexion 3615 METEO (tarif 0,3 €/mn)

Internet <http://www.meteo.gp>

Conformément à la loi sur la propriété intellectuelle du 1er juillet 1992, l'information ci-dessus appartient à MÉTÉO-FRANCE. Le tarif indiqué couvre les cas d'utilisation interne ou à usage final par le client. En cas d'affichage, de redistribution ou de vente de tout ou partie du bulletin climatologique mensuel, de fourniture de services à valeur ajoutée à partir des données publiées, une autorisation écrite préalable et un devis doivent être impérativement demandés à MÉTÉO-FRANCE.

